



E-FAKTURY

Na nowych zasadach

Od 1 stycznia 2022 r. polscy przedsiębiorcy mogą korzystać z e-faktury. To jedna z dopuszczalnych form dokumentowania sprzedaży obok faktur papierowych i już funkcjonujących w obrocie gospodarczym faktur elektronicznych. Polska wprowadziła e-fakturę jako czwarty kraj w Unii Europejskiej. Przedsiębiorcy ją wystawiający dużo szybciej otrzymają zwrot VAT.

W styczniu 2022 r. ruszył Krajowy System e-Faktur. Zmianie uległ m.in. proces wystawiania oraz odbierania faktur, uproszczone i ulepszone zostały przepisy dotyczące fakturowania. Przedsiębiorcy mogą skorzystać z usługi przechowywania i archiwizowania faktur. Krajowy System e-Faktur umożliwia skuteczniejsze przeciwdziałanie nieprawidłowościom w obszarze podatków, nie tylko w zakresie podatku VAT, podatku akcyzowego, ale również w podatkach dochodowych. W przyszłym roku korzystanie z e-faktur będzie dobrowolne. W 2023 r. planowane

jest wprowadzenie powszechnego fakturowania elektronicznego w Polsce.

Lider nowoczesnych e-usług administracji

– Udostępniając przedsiębiorcom e-fakturę, dołączamy do grona europejskich liderów nowoczesnych e-usług administracji. Polska będzie czwartym krajem UE, który ją wdroży. W 2017 r. zrobiły to Włochy, rok później Hiszpania, a w 2019 r. Portugalia. Rok 2022 będzie czasem działania e-faktury w formule dobrowolnej, pilotażu realizowanego we współpracy

z biznesem. Zainteresowanie tym rozwiązaniem będzie duże, bo jest to istotne ułatwienie dla biznesu. E-faktura jest wygodna, ma ustrukturyzowany charakter. Nie trzeba szukać na niej istotnych danych, np. ceny towaru czy stawki VAT, bo są zawsze w tym samym miejscu. Dodatkowo korzystanie z niej uprawnia do uzyskania szybszego zwrotu VAT – wyjaśnił wiceminister finansów Jan Sarnowski.

Korzyści wynikające z e-fakturowania:

- Szybki zwrot VAT: podatnicy wybierający e-fakturę, otrzymają zwrot VAT o 1/3 szybciej – termin zwrotu skróci się dla nich o 20 dni, z 60 na 40.
- Bezpieczeństwo: faktura pozostanie w bazie danych MF i nigdy nie ulegnie zniszczeniu czy zaginięciu, nie będzie konieczności wydawania jej duplikatów.
- Przyspieszenie obrotu: dzięki działaniu za pośrednictwem bazy ministerstwa, zawsze będziemy mieli

pewność, że faktura trafiła do kontrahenta.

- Wygoda: e-faktury będą wydawane według jednego wzorca, co sprawi że będą bardzo łatwe w użyciu.
- Standaryzacja: wzajemne rozliczenia oraz księgowanie faktur w systemach FK stanie się dużo łatwiejsze.
- Mniej obowiązków: podatnik nie będzie musiał przechowywać faktur wystawionych w KSeF, ponieważ będą one przechowywane przez administrację przez okres 10 lat. Mniej danych do przesłania: podatnik wystawiający faktury w KSeF nie będzie musiał przysyłać na żądanie organów podatkowych struktury Jednolitego Pliku Kontrolnego dla Faktur (JPK_FA). Dane te będą dostępne dla organów podatkowych w KSeF, a zatem ich dodatkowe przesyłanie nie miałyby uzasadnienia

Kolejny etap cyfryzacji usług fiskusa

E-faktura to nowoczesne narzędzie i kolejny etap cyfryzacji usług fisku-

sa. Usługa znacznie ułatwi rozliczanie obrotu pomiędzy przedsiębiorcami oraz zapewni bezpieczeństwo ich wzajemnych rozliczeń.

– E-faktura to nie tylko znaczne ułatwienie dla firm, ale również najbardziej zaawansowany technologicznie sposób zwalczania wyłudzeń VAT. Dzięki analizom big data, tempo wykrywania podatkowych przestępców skróciło się z kilku lat do kilku miesięcy. Po wdrożeniu e-faktury będzie ono liczone już nie w miesiącach, tylko w tygodniach. Pozwoli to na dalsze zmniejszenie luki VAT i zapewnienie uczciwym przedsiębiorcom równych warunków konkurencji – tłumaczył wiceminister Jan Sarnowski.

Wprowadzenie takiego rozwiązania przyczyni się również do uszczelnienia systemu podatkowego, a tym samym ograniczy nieprawidłowości w rozliczaniu podatku VAT. Dzięki temu szybciej i sprawniej będzie można zidentyfikować oszustów podatkowych, zwłaszcza karuzele VAT.

REKLAMA



Szukasz kompleksowego rozwiązania do obsługi e-Faktur?

SmartKSeF to oprogramowanie Exorigo-Upos – od 30 lat dostawcy rozwiązań IT dla branży retail.

System zapewnia:

- **bezproblemową komunikację** z KSeF i przetwarzanie e-Faktur,
- **łatwą integrację** z różnymi systemami wystawiającymi faktury,
- **gotową infrastrukturę** a tym samym szybkie wdrożenia rozwiązania,
- **bezpieczeństwo** – odpowiada za walidacje i za monitoring dostępności KSeF,
- w jednym miejscu **opcję śledzenia** statusu e-Faktur i archiwum historii przetwarzania,



Umów się na konsultację z naszymi ekspertami:



kontakt@exorigo-upos.pl

CZYM JEST KRAJOWY SYSTEM E-FAKTUR?

E-faktura i Krajowy System e-Faktur to kolejny etap wdrażania pionierskich e-usług administracji, ułatwiających rozliczenia między firmami. Ma on zbierać wszystkie e-faktury wystawiane przez przedsiębiorców. Krajowy System e-Faktur jest oparty o dane z faktur, nie zaś o dane wskazane w JPK, z uwagi na to, że KSeF służy do wystawiania i udostępniania/otrzymywania faktur praktycznie w czasie rzeczywistym, a nie przekazywanych co miesiąc jak JPK.

Mariola Biela

ekspertka Ogólnopolskiej Sieci
Certyfikowanych Biur Rachunkowych

Za nadrzędny cel powołania Krajowego Systemu e-Faktur uznaje się możliwość analizowania i doglądania zgodności faktur VAT wystawionych przez przedsiębiorców swoim kontrahentom. Można wobec tego powiedzieć, że rząd chce mieć nad wszystkim większą kontrolę i zapobiec stosowaniu nieuczciwych praktyk względem urzędu skarbowego. Przejrzystość dokumentacji ma pomóc w wyłapywaniu przestępstw podatkowych i wszelkiego typu nadużyć z tym związanych. Zaletą wprowadzenia Krajowego Systemu e-Faktur jest automatyzacja całego procesu związanego z przeprowadzaniem kontroli podatkowych – mniejsze zaangażowanie w to przedsiębiorców i skrócenie ich czasu.

Od kiedy będzie działać KSeF?

Krajowy System e-Faktur zaczął funkcjonować w Polsce od 1 stycznia 2022 r. Natomiast. Od październi-

ka 2021 r. prowadzony był pilotaż z przedsiębiorcami na temat funkcjonowania platformy.

Jak będzie działać KSeF?

KSeF ma skupiać wszystkie e-faktury wystawiane przez przedsiębiorców. Według założeń, będą one przekazywane m.in. za pośrednictwem konta – przez ministerialną platformę. Podstawową funkcjonalnością będzie łączenie się z KSeF za pośrednictwem API i aplikacji księgowej

podatnika w celu wystawiania faktury lub nadania uprawnień. Każdy podatnik będzie posiadać osobiste konto do celów podatkowych. Jego obsługa ma być możliwa z komputera i każdego urządzenia mobilnego. Omawiana nowelizacja ustawy o VAT wprowadza również regulacje dotyczące funkcjonowania Krajowego Systemu e-Faktur. System ten dostępny będzie m.in. poprzez stronę internetową, a dostęp do niego będzie możliwy po uwierzytelnieniu przez osobę upoważnioną do korzystania z niego. Uwierzytelnienie będzie następowało m.in. za pomocą podpisu elektronicznego bądź podpisu zaufanego.

Nadawanie uprawnień będzie odbywało się w systemie, poprzez wskazanie danej osoby bez konieczności składania oficjalnych zawiadomień do US. Tylko w przypadku, gdy podatnik niebędący osobą fizyczną, nie ma możliwości uwierzytelnienia się w KSeF (nie ma pieczęci kwalifi-

fikowanej), będzie mógł złożyć „papierowe” zawiadomienie do US oraz wskazać osobę fizyczną, która będzie już dalej nadawać uprawnienia w systemie.

Jednocześnie, podatnicy będą mieli obowiązek poinformowania naczelnika urzędu skarbowego o podmiotach uprawnionych do dostępu do systemu w celu wystawienia faktury ustrukturyzowanej. Wyjątek stanowić będzie osoba prowadząca jednoosobową działalność, gdzie ustawodawca domyślnie uznał, że właściciel firmy będzie uprawniony do wystawiania faktur.

Czy korzystanie z KSeF będzie obowiązkowe?

Początkowo polscy przedsiębiorcy będą korzystać z niego dobrowolnie. E-faktury będą funkcjonować obok faktur papierowych i dostępnych już w obrocie gospodarczym faktur elektronicznych jako jedna z dopuszczonych form dokumentowania sprzedaży. Korzystanie z e-faktury stanie się obowiązkowe dopiero po okresie przejściowym w 2023 roku.

Czy są przewidziane benefity dla korzystających z systemu (w okresie przejściowym i od momentu, gdy jest obowiązkowy)?

Wdrożenie e-faktur ułatwi rozliczanie obrotu między przedsiębiorcami, usprawni kontrolę i przyspieszy wykrywanie prób wyłudzenia podatku, a więc uszczelni lukę w VAT. Urząd skarbowy będzie miał możliwość porównania faktur wystawionych przez przedsiębiorcę z fakturami wykazanymi w pliku JPK_V7. Korzystanie z systemu przyniesie wiele korzyści w zakresie bezpieczeństwa,

ponieważ faktura nigdy nie ulegnie zniszczeniu czy też zaginięciu – zostanie na stałe w bazie danych Ministerstwa Finansów.

Kolejnym atutem jest wygoda i przyspieszenie obrotu. E-faktury będą wydawane według jednego wzorca, co zapewni łatwość korzystania z systemu. Na koncie przedsiębiorcy będą widoczne wszystkie faktury. Podatnik będzie miał każdorazowo możliwość wglądu w ich treść.

Dodatkowo podatnicy korzystający z e-faktury otrzymają zwrot VAT o 20 dni szybciej, gdyż termin zwrotu skróci się z 60 do 40 dni. Będą też zwolnieni z obowiązku samodzielnego archiwizowania faktur elektronicznych.

Kolejna zaleta dotyczy faktur korygujących „in minus”. Nie trzeba będzie stosować ogólnych zasad korygowania podstawy opodatkowania, o których mowa w ust. 19 A ustawy o VAT, co oznacza, iż nie będzie już konieczny warunek posiadania dokumentacji, która potwierdzałaby uzgodnienie korekty pomiędzy sprzedającym a nabywcą.

Jak będzie można skorzystać z KSeF?

E-faktury będą otrzymywane i wystawiane za pomocą Krajowego Systemu e-Faktur (KSeF). Będzie mógł je wystawić podatnik lub osoba upoważniona. Dostęp do Krajowego Systemu e-Faktur przedsiębiorcy zyskają m.in. dzięki specjalnemu kontu, które będzie opracowywane w ramach e-urzędu skarbowego. Obsługa tego konta ma być możliwa z komputera i każdego urządzenia mobilnego.



Wybór odpowiedniego partnera biznesowego i technologicznego jest kluczowy

Jako dostawcy systemów sprzedaży dla kluczowych podmiotów z branży retail, dostrzegamy wyzwania, z jakimi mierzą się firmy przy wprowadzeniu obowiązkowego korzystania z KSeF. Wiemy, chociażby korzystając z doświadczeń obsługi transakcji płatniczych w sieciach handlowych przez nasz system Cloud EFT, jak istotne jest bezawaryjne obsłużenie procesowania dużego wolumenu transakcji w krytycznych procesach biznesowych w trybie 24/7.



Marek Nowakowski

International Business Director,
Exorigo-Upos

Nasze rozwiązania pozwalają na obsługę wszystkich rodzajów faktur VAT – zarówno sprzedaży, jak

i zakupu. Natomiast wiemy, że dla niektórych systemów spełnienie wymogów Ministerstwa Finansów nie jest tak proste.

W obliczu wyzwań

Odnotowujemy brak możliwości przekazania faktury do Krajowego Systemu e-Faktur (KSeF). Taki przypadek następuje na przykład, kiedy sprzedawca wystawi fakturę w swoim systemie sprzedaży lub księgowym i przekaże ją klientowi w inny sposób – w postaci papie-

rowej lub elektronicznej. Nie ma wtedy podstaw do późniejszego przesłania takiej faktury do KSeF. Czasami wyzwaniem dla poprawnej rejestracji e-Faktury może być brak łączności z KSeF. System Ministerstwa nie gwarantuje również terminu na wystawienie e-dokumentu. Tymczasem np. w sieci handlowej, przy obsłudze setek klientów, czas jest czynnikiem krytycznym. Równie ważny jest fakt, że w przypadku KSeF późno dowiadujemy się o błędach – dlatego takie rozwiązanie jak nasz SmartKSeF, z weryfikacją poprawności w czasie rzeczywistym, jest sporym wsparciem.

Znajomość procesów

Wdrożenie obsługi faktur ustrukturyzowanych musi uwzględniać znajomość procesów biznesowych, które funkcjonują w danej organizacji. Kluczowa jest też wiedza, jak zachować ich efektywność. W tym przypadku 30-letnie

doświadczenie Exorigo-Upos w projektowaniu rozwiązań IT dla branży retail okazuje się nieocenione. Mamy pełnię wiedzy o ekosystemie sprzedaży i jesteśmy w stanie skutecznie pomóc naszym klientom w spełnieniu wymogów ustawowych oraz oczekiwań w zakresie dobrego customer experience.

Projektując nasze rozwiązanie – SmartKSeF – wzięliśmy pod uwagę wszystkie kluczowe na dziś problemy, z którymi w pierwszej kolejności zetkną się, zwłaszcza podmioty prowadzące intensywną sprzedaż i wymagające obsługi dla faktur zarówno B2B, jak i B2C. Dodatkowo zaplanowaliśmy już dziś roadmapę rozwoju naszej usługi – tak, aby w pełni wykorzystać w przyszłości możliwości, jakie daje wprowadzenie KSeF w Polsce.

Nasze rozwiązanie odpowiada na potrzeby wielu części organizacji. Dział księgowości

i controllingu doceni na pewno oferowany przez nas dostęp do bieżących informacji oraz archiwum dokumentów w jednym miejscu. Dla działu IT istotny będzie fakt, że skorzystanie z naszej usługi oszczędzi mu dużo czasu, który musiałby poświęcić na różnego rodzaju integracje i dostosowywanie używanych systemów do KSeF. Dyrektorzy finansowi, jak wynika z naszych rozmów, zwracają uwagę na atrakcyjny koszt wdrożenia SmartKSeF – zwłaszcza w kontekście tego, że nie wymaga ono inwestowania dodatkowych środków, ponieważ korzystamy z usługi w chmurze. W tej chwili zostało kilka miesięcy na przygotowanie systemów, organizacji, procesów i procedur do spełnienia wymogów prawnych dotyczących KSeF. Wybór odpowiedniego partnera biznesowego i technologicznego do tego procesu jest kluczowy.

MSP gotowe na faktury elektroniczne?

Według szacunków ok. 70 proc. księgowych w Polsce korzysta z faktur w papierowych, co zwiększa ryzyko zgubienia dokumentów, nie jest ekologiczne, a ich wprowadzenie zajmuje cenny czas. Wraz z postępującymi trendami ekologicznymi papierowe faktury odchodzą do lamusa. Nie same jednak kwestie środowiskowe odgrywają tu istotną rolę. Dla rządu ważna jest większa kontrola podatkowa oraz zmniejszenie luki VAT. Przedsiębiorcom z kolei zależy na oszczędności czasu, pieniędzy i optymalizacji procesów, co może umożliwić jedynie postęp technologiczny.

Czas pokaże, czy rządowy projekt zadowolili obie strony i umożliwi synergii działań. Jedno jest natomiast pewne – trzeba przygotować się na zmiany.

Możliwość fakturowania elektronicznego w oparciu o ustrukturyzowany wzór faktury zmniejszy koszty przedsiębiorców związane z obsługą procesu fakturowania. Przechowywanie oraz archiwizacja faktur będzie zapewniona przez administrację przez 10 lat, a więc co do zasady w okresie, w którym większość zobowiązań podatkowych ulega przedawnieniu.



Przedsiębiorca wystawiający faktury w KSeF nie będzie musiał przysyłać na żądanie organów podatkowych struktury Jednolitego Pliku Kontrolnego dla Faktur (JPK_FA). Dane te będą automatycznie dostępne

Dzięki KSeF zwiększy się szybkość wymiany danych w kontaktach między kontrahentami oraz wzajemnych rozliczeń. Księgowanie faktur w systemach FK stanie się dużo łatwiejsze. Wystawiona faktura będzie udostępniona odbiorcy praktycznie w czasie rzeczywistym, co wpłynie na automatyzację procesów księgowych. Jednocześnie pozwoli na zredukowanie pomyłek przy ręcznym wprowadzaniu danych oraz przełoży się na oszczędność czasu pracowników.

KSeF zwiększy również bezpieczeństwo obrotu gospodarczego. Wystawiając fakturę w systemie, zawsze będziemy mieli pewność, że trafiła ona do kontrahenta. Ponadto nabywca będzie posiadał pewność, że została ona wystawiona przez podmiot do tego uprawniony. Faktura wystawiona w KSeF nie ulegnie zniszczeniu czy zaginięciu, nie będzie zatem konieczności wydawania jej duplikatów.

Dodatkowo przedsiębiorca wystawiający

faktury w KSeF nie będzie musiał przysyłać na żądanie organów podatkowych struktury Jednolitego Pliku Kontrolnego dla Faktur (JPK_FA). Dane te będą automatycznie dostępne, a zatem ich przysyłanie nie miałoby uzasadnienia – ocenia Krzysztof Rogowski, główny specjalista w Departamencie Analiz Ministerstwa Finansów.



Wdrożenie w organizacji obsługi faktur ustrukturalizowanych (KSeF) wymaga przebudowy procesów biznesowych

Z przygotowanego projektu decyzji wykonawczej Rady Unii Europejskiej, datowanego na 30 marca 2022 r. wynika, że Komisja Europejska zgodzi się na odstępstwo od wspólnego systemu podatku VAT i Polska już w 2023 r. będzie mogła wprowadzić obowiązek fakturowania elektronicznego w odniesieniu do wszystkich transakcji dokonywanych przez podatników, które wymagają wystawienia faktury. W konsekwencji, po aktualizacji przepisów, dziś dobrowolny system wymiany faktur w formie elektronicznej za pośrednictwem KSeF, stanie się obowiązkowym.



Bogdan Zatorski

kierownik ds. Analiz Biznesowych i Wymagań Prawnych, Symfonia

Krajowy System e-Faktur (KSeF) to znacznie więcej niż wprowadzenie do polskiego porządku prawnego nowego formatu faktury elektronicznej. Moim zdaniem to prawdziwa rewolucja, która zmusi firmy do zmiany dotychczasowych sposobów pracy, w tym obsługi procesów wewnętrznych i zewnętrznych. Poniżej kilka przykładów praktycznych problemów biznesowych, które mogą wystąpić po wprowadzeniu obowiązkowego KSeF.

Fikcja prawna

Bardzo często umowy handlowe są tak zawierane, że termin płatności liczony jest w dniach od daty wystawienia faktury. Nie ma w tym nic złego, gorzej, gdy taka informacja, zamiast konkretnej daty, zostanie wskazana na fakturze. Przepisy KSeF wprowadziły fikcję prawną, zgodnie z którą za termin wystawienia uznaje się dzień przesłania faktury elektronicznej, uznanej za poprawną przez algorytmy ministerialnego portalu do wymiany faktur. To podejście sprawia, że data wystawienia faktury nie jest już datą pewną pod kontrolą wystawcy, powinien on zatem przygotowując się na KSeF, zmienić swój proces fakturowania i wskazywać na fakturze konkretną datę wymaganą płatności.

Zmiana, niby niewielka, może jednak oznaczać przebudowę procesu fakturowania, a nawet umów podpisanych z klientami.

Konieczność formalnej korekty

Inną częstą praktyką biznesową jest zamieszczanie na fakturach dodatkowych informacji, np. tzw. pieczęci windykacyjnej wskazującej na konsekwencje braku zapłaty w terminie polegające na przekazaniu do należności do zewnętrznego podmiotu windykacyjnego. Takiej pieczęci nie da się przystawić na dokumencie elektronicznym, a zamieszczenie informacji w uwagach prawdopodobnie nie będzie działało na nabywców równie motywująco co obecnie. Również ryzykowne praktyki stosowane czasem w małych firmach, modyfikowania treści już wystawionej faktury w reakcji na informację

zwrotną od nabywcy, będą wymagały zmiany. Nie będzie już można w odpowiedzi na prośbę odbiorcy rozbijać usług na osobne pozycje albo dopisywać oczekiwanych przez klienta dodatkowych oznaczeń lub opisów. Takie działania biznesowe po wdrożeniu KSeF nie będą już możliwe do realizacji inaczej niż na drodze formalnej korekty faktury.

Konieczne będą głębokie zmiany

Te proste przykłady pokazują, że przejście na model fakturowania w formie faktury ustrukturalizowanej KSeF wymusi głębokie zmiany obecnie realizowanych procesów biznesowych. Wdrożenie KSeF do praktyki biznesowej w organizacji wymaga zatem dobrego przygotowania. Rekomenduję rozpocząć je od przeglądu obecnie realizowanych procesów wewnętrznych. Należy je zidentyfikować, nazwać, ustalić ich cel i funkcje zaangażowanych w nie osób oraz niezbędne zasoby informacyjne. Kolejnym krokiem powinna być identyfikacja ryzyka każdej operacji mającej odzwierciedlenie w treści faktury w kontekście zmiany modelu fakturowania na elektroniczny. Następnie szukamy sposobów na usprawnienia, czyli np. co konkretnie trzeba zrobić, aby potrzeba rozbijania pozycji na już wystawionej fakturze w ogóle nie wystąpiła? Dążymy do tego, aby rozpoznać możliwe problemy i znaleźć na nie rozwiązania na drodze modyfikacji procesów wewnętrznych i zewnętrznych oraz konkretnych procedur, które wyeliminują rozpoznane ryzyko.

Najbardziej efektywne w tej pracy będą niewielkie zespoły złożone z pracowników o różnej specjalizacji w organizacji. Potrzebne jest uwzględnienie odmiennych perspektyw co najmniej od strony księgowej, czyli formalnej, sprzedażowej, biznesowej i technicznej, a więc możliwości realizacyjnych. Przeprowadzenie takiej adaptacji procesów wymaga czasu, dlatego zachęcam do podjęcia tematu już teraz, zanim na drodze zmian prawnych korzystanie z KSeF stanie się w Polsce obowiązkiem dla firm.



Przepisy KSeF wprowadziły fikcję prawną, zgodnie z którą za termin wystawienia uznaje się dzień przesłania faktury elektronicznej, uznanej za poprawną przez algorytmy ministerialnego portalu do wymiany faktur.

Szanowni Państwo

Zmiany podatkowe czy organizacyjne dotyczące prowadzenia działalności, a narzucane przedsiębiorcom przez ustawodawcę, zazwyczaj są frustrujące. Rodzą mnóstwo pytań dotyczących tego, jak będzie przebiegał proces wdrożenia, z jakimi będzie się to wiązało kosztami, jakimi wyzwaniem dla pracowników. Nie inaczej jest w przypadku e-Faktur, z których od stycznia 2022 r. mogą korzystać przedsiębior-

cy, a które od przyszłego roku będą dla wszystkich obowiązkowe. Jak przygotować się na tę formułę? Co to rozwiązanie przyniesie dobrego przedsiębiorcom, a z jakimi utrudnieniami muszą się liczyć? I z jakich dostawców usług skorzystać, żeby sprostać wszystkim oczekiwaniom ustawodawcy? Zapraszamy do lektury naszego raportu i analizy oferowanych przez firmy narzędzi.

Redakcja**NAJLEPSZE ROZWIĄZANIA DO OBSŁUGI E-FAKTUR**

Nazwa firmy	Nazwa rozwiązania dla firm pod kątem e-faktur	Opis rozwiązania
Asseco Business Solutions	Businesslink by Asseco	Businesslink by Asseco to platforma elektronicznej wymiany dokumentów, która zapewnia automatyczną komunikację z Krajowym Systemem e-Faktur sprawnie i zgodnie z przepisami. Platforma integruje się z systemami ERP by Asseco, zapewniając automatyczne przekazywanie do KSeF danych do wystawienia faktury sprzedaży i odbieranie faktur zakupu. Wysyłanie faktur za pośrednictwem Businesslink polega na przekazaniu dokumentu z systemu ERP do platformy, która z kolei dba o przekazanie go do Krajowego Systemu e-Faktur. Businesslink odbiera z KSeF informacje o wystawionej fakturze sprzedaży, automatycznie zwracając je do systemu ERP. W przypadku faktur zakupu Businesslink pobiera wystawiony przez kontrahenta dokument z KSeF i przekazuje do systemu ERP, usprawniając jego rejestrację. Platforma Businesslink umożliwia także przekazywanie między kontrahentami załączników do faktur oraz innych dokumentów np. zamówień, korespondencji, pism.
BrainSHARE IT	SaldeoSMART	Program komunikuje się z systemem Ministerstwa Finansów poprzez wygenerowany wewnętrznie token, którego stosowanie uwierzytelnia osobę, reprezentującą firmę. Jest to forma tymczasowa. Jej zastosowanie zapewnia komunikację z Krajowym Systemem e-Faktur do momentu uruchomienia możliwości tworzenia tokenów bezpośrednio na oficjalnej platformie rządowej. Należy pamiętać, że wygenerowany przez nas token uprawnia do wystawiania faktur i musimy go trzymać w bezpiecznym miejscu.
Comarch	Comarch EDI	Ponad dwudziestoletnie doświadczenie w masowej komunikacji EDI pomiędzy partnerami B2B, B2G oferowane klientom platformy Comarch EDI wchodzi na nowe obszary. Tak popularna usługa w modelu SaaS (Software as a Service) niewymagająca dużych nakładów początkowych jest z powodzeniem użytkowana przez tysiące klientów tej platformy. Od kilku lat podłączamy naszych klientów do platform rządowych w modelu clearance tak, by mogli wysłać e-faktury zgodnie z prawem poszczególnych krajów. W ostatnich latach wykonaliśmy integrację z rozwiązaniami w Niemczech i Polsce-PeF (B2G), Włoszech czy Turcji. W 2022 nadszedł czas na wykorzystanie sprawdzonej technologii na rynku polskim. Comarch EDI oferuje obecnym, ale także nowym klientom, podłączenie ich systemów fakturujących w oparciu o technologię EDI do KSeF już obecnie. Podłączenie nie wymaga dużych nakładów po stronie klienta. Wystarczy zdolność jego systemu ERP/ FK do wygenerowania/przyjęcia pliku strukturalnego zawierającego wymagane prawem dane z faktury i połączenie się z Comarch EDI szyfrowanym połączeniem. O resztę zadba Comarch, tzn. skonfiguruje narzędzia umożliwiające autoryzację podatnika tokenem i wystawienie lub odbiór pliku zgodnego ze schematem KSeF XML. Wykona konwersję plików (mapowanie do/z formatu klienta do wymaganego przez KSeF). Przed wysłaniem do KSeF zwaliduje poprawność przygotowanej przez klienta faktury. Będzie całodobowo monitorować komunikację z KSeF, odbierać statusy zwrotne w tym UPO, i przekazywać je podatnikom. Udostępnia również swoim klientom narzędzia monitorujące transmisję do i z KSeF, śledzenie jej poprawności, raportowanie ewentualnych błędów. To wszystko w atrakcyjnej opłacie abonamentowej. Także inne, dodatkowe usługi na tym polu, jak generowanie faktur dla odbiorców zagranicznych, routowanie dokumentów po zadanych parametrach do wskazanych systemów odbiorczych, będą obsługiwane w ramach rozbudowywanej funkcjonalności platformy Comarch EDI dla KSeF.
EDISON	Europejska Platforma e-Faktur	Europejska Platforma e-Faktur Zintegrowane rozwiązanie obejmuje: kompleksową obsługę połączenia z KSeF (wysyłanie i pobieranie e-faktur oraz potwierdzeń UPO) - zapewnienie zgodności z wymaganiami fiskusa przy zachowaniu logiki biznesowej, komunikację EDI - B2B i B2G, archiwizację faktur elektronicznych, walidację składniową, walidację biznesową obejmującą m.in. matching, czyli parowanie i weryfikowanie danych prezentowanych na fakturze z danymi pochodzącymi z innych dokumentów elektronicznych przesyłanych między stronami takich jak zamówienie czy awiza dostawy / odbioru, portal eFaktur - możliwość automatycznej wysyłki e-faktur przez portal www, jak i z użyciem e-mail i linków; praktyczne rozwiązanie gwarantujące pełną kontrolę nad dostarczeniem e-faktur swoim klientom, komunikację B2G w obszarze zamówień publicznych w oparciu o PEF (rządowa Platforma Elektronicznego Fakturowania), możliwość dostarczania e-faktur do wszystkich instytucji publicznych i urzędów w całej UE - komunikacja B2G w obrębie UE w oparciu o sieć Peppol
Exorigo-Upos	SmartKSeF. Kompleksowa obsługa e-Faktur	SmartKSeF to oprogramowanie Exorigo-Upos – od 30 lat dostawcy rozwiązań IT dla branży retail. Umożliwia bezproblemową komunikację z KSeF i przetwarzanie e-Faktur. Jednocześnie zapewnia łatwą integrację z różnymi systemami wystawiającymi faktury. Duże znaczenie ma też czytelne, przejrzyste API, które umożliwi sprawne dostosowanie SmartKSeF do możliwości rozwiązań, które są już wdrożone w danej firmie. Standardowy interfejs oraz gotowa infrastruktura odpowiadają na potrzebę szybkiego, bezproblemowego wdrożenia rozwiązania. SmartKSeF zapewnia bezpieczeństwo i jest odpowiedzialne za walidację oraz monitoring dostępności. W jednym miejscu udostępnia opcję śledzenia statusu e-faktur i archiwum historii przetwarzania. Dodatkowo ułatwia obsługę e-Faktur poprzez wykrywanie błędów na wczesnym etapie. Jest to możliwe, dzięki kontroli reguł biznesowych oraz wymagań KSeF. System będzie elastycznie rozwijany przez dedykowany zespół ekspertów, co pozwoli na dostosowanie go do potrzeb klientów.
InsERT	Subiekt nexo PRO	Subiekt nexo PRO to program wspomagający obsługę sprzedaży w małych i średnich firmach. Jest to rozszerzona wersja Subiekta nexo – oprócz pełnej funkcjonalności standardowego systemu zawiera wiele dodatkowych rozwiązań, które spełnią nawet bardzo nietypowe wymagania. Pozwala na obsługę przedsiębiorstwa wielooddziałowego. Umożliwia zaawansowane nadawanie cen towarom poprzez cenniki główne i dodatkowe. Wyróżnia się rozbudowaną obsługą zamówień – dla wersji PRO stworzono m.in. widoki robocze (Asortyment na zamówieniach do obsługi pozycji zamówienia, Asortyment na wyczerpaniu, Asortyment na zleceniach), które ułatwiają logistykę zamówień zarówno w przypadku klientów, jak i dostawców. Subiekt nexo PRO charakteryzuje się też większą otwartością i elastycznością. Pozwala np. dodawać pola własne do różnych elementów programu, a także własne raporty i wzorce wydruku.
Soneta – system ERP enova365	Mechanizm KSeF w obrębie modułu Handel	W oknie konfiguracji systemu dostępna jest zakładka \Handel\KSeF. W jej ramach określamy są domyślne katalogi, do których eksportujemy i importujemy pliki XML, a także definiujemy komunikaty. Po zakończeniu konfiguracji użytkownik może generować dokumenty KSeF. Dzięki temu sprawdza również zgodność faktur sprzedaży z obowiązującą schemą, a także wysyła je wprost do testowego portalu, udostępnionego przez Ministerstwo. enova365 pobiera i importuje również faktury zakupu bezpośrednio z Krajowego Systemu. Program komunikuje się z systemem Ministerstwa Finansów poprzez wygenerowany wewnętrznie token, którego stosowanie uwierzytelnia osobę, reprezentującą firmę. Jest to forma tymczasowa. Jej zastosowanie zapewnia komunikację z Krajowym Systemem e-Faktur do momentu uruchomienia możliwości tworzenia tokenów bezpośrednio na oficjalnej platformie rządowej. Należy pamiętać, że wygenerowany przez nas token uprawnia do wystawiania faktur i musimy go trzymać w bezpiecznym miejscu.
S&T	S4/KSeF	S&T oferuje dedykowane rozwiązanie S4/KSeF (S&T for KSeF) do obsługi faktur elektronicznych zgodnie ze standardem KSeF, umożliwiające integrację centralnego systemu KSeF ze strukturami SAP. Kluczowym zadaniem S4/KSeF jest komunikacja z KSeF i dostosowanie oprogramowania SAP do nowych wymagań dotyczących faktury ustrukturyzowanej. Rozwiązanie zapewnia sprawne przygotowywanie i wysyłkę dokumentów sprzedaży w formacie XML, który jest jedynym obsługiwany przez ogólnokrajowy system. Dostarcza informacje zwrotne o przyjęciu lub odrzuceniu dokumentu i uzupełnia atrybuty faktur o unikatowy identyfikator KSeF. Oprogramowanie z wykorzystaniem modułu VIM Opentext pozwala również na pobieranie z rządowej platformy faktur zakupu, ich import do SAP i wgląd w całą historię wymiany dokumentów z KSeF. S&T zapewnia przeprowadzenie przedsiębiorstwa przez proces dostosowania oprogramowania SAP do obsługi faktur w formie elektronicznej oraz oferuje pomoc w wyborze optymalnych scenariuszy wdrożenia w zakresie połączenia systemu SAP z Krajowym Systemem e-Faktur. Specjaliści S&T zapewniają pełną zgodność rozwiązania z systemami SAP ECC 6.0 i SAP S4/HANA. Rozwiązanie może pracować zarówno w wersji „on premise”, jak i w chmurze.
Symfonia	Symfonia KSeF	Symfonia KSeF to rozwiązanie uniwersalne, z którego mogą korzystać zarówno użytkownicy oprogramowania Symfonii, jak i użytkownicy systemów innych producentów. Symfonia od ponad 25 lat zajmuje się zarządzaniem elektronicznym obiegiem dokumentów ze szczególnym naciskiem na dokumenty księgowe. Jako jeden z pierwszych producentów oprogramowania na rynku zaprojektował własny standard obsługi e-faktur. To doświadczenia zostało wykorzystane w przypadku obsługi nowego standardu faktury ustrukturyzowanej w ramach Symfonia KSeF. Symfonia KSeF to dużo więcej niż system do wymiany faktur ustrukturyzowanych. To kompleksowe rozwiązanie do zarządzania dokumentami elektronicznymi. Symfonia KSeF pozwala m.in. na: zarządzanie całym procesem obiegu faktur w organizacji - zarządzani użytkownikami - konwersję faktury wystawionej w programie na fakturę ustrukturyzowaną (XML) - autoryzację użytkowników w KSeF - przekazywanie faktury ustrukturyzowanej do KSeF - przechowywanie informacji przekazywanych do KSeF - pobieranie faktury ustrukturyzowanej z KSeF (status, numer identyfikacyjny, UPO) - szybkie przekazanie faktury ustrukturyzowanej do systemów Symfonii.

Faktury a sztuczna inteligencja

Przy wprowadzaniu danych z faktur ludzie się nudzą i myślą. Rozwiązania korzystające z OCR (Optical Character Recognition) przetwarzają dokumenty szybciej i skuteczniej. Wyjaśniamy, jak działa taki system, oparty na sztucznej inteligencji i uczeniu maszynowym.

Daty, kwoty, rachunek bankowy, dostawca, opisy, warunki płatności i mnóstwo innych elementów – dane z faktur ludzie zwykle wprowadzają ręcznie. I tylko ktoś, kto sam to robił, wie, jak żmudne jest to zajęcie, ile czasu zajmuje i jak wiele osób musi nad tym pracować. – Człowiek jest w stanie wprowadzić ręcznie ok. 1,5 tys., w miesiącu realizując również inne czynności księgowe. Tymczasem firma może mieć dziesiątki tysięcy faktur kosztowych miesięcznie. Do ich obsługi potrzebny jest więc spory sztab – mówi Katarzyna Łucka, menedżer ds. cyfryzacji w Impel Business Solutions.

Zmęczeni ludzie popełniają błędy. Tym bardziej że w ostatnim czasie faktury zostały rozbudowane o dodatkowe elementy – z mechanizmem podzielonej płatności na czele. Jeśli dane te zostaną wprowadzone z błędem do systemu finansowo-księgowego czy ERP firmy, spowoduje to wygenerowanie nieprawidłowego przelewu. Skutek?

Dodatkowe analizy, wyjaśnienia w urzędzie skarbowym, korekty, czyli dodatkowy nakład pracy i strata czasu, a poza tym może to pociągnąć za sobą kary nałożone przez urząd skarbowy.

Newralgicznym elementem faktury jest oczywiście rachunek bankowy – nieprawidłowo zestawiony powoduje, że przelew nie trafia do dostawcy. A jeszcze więcej kłopotów pojawia się, gdy wybrany zostaje niewłaściwy dostawca. Błędy i pomyłki to jeden problem. Jest jeszcze inny, tylko z pozoru mniej istotny: wykonywanie tak żmudnej pracy przez dłuższy czas powoduje, że człowiek się nudzi. – Ludzie nie chcą wykonywać powtarzalnych czynności, chcą się rozwijać, specjalizować w innych aspektach księgowości – dodaje Katarzyna Łucka.

Oczerowanie: na czym to polega?

Wprowadzaniem danych z faktur do systemu może się zająć maszyna. Umożliwił to rozwój technologii OCR (z ang. Optical Character

Recognition), czyli optycznego rozpoznawania znaków. Ta technologia pozwala na odczytanie tekstu z zeskanowanych dokumentów lub cyfrowych obrazów. Dzięki temu system rozpoznaje tekst, elementy graficzne czy tabele zawarte w dokumencie, a litery odczytuje niezależnie od czcionki. Zamiast pliku w formacie PDF, JPG lub PNG automatycznie uzyskujemy w ten sposób dane edytowalne, łatwe do wyszukania i dalszego przetwarzania. W skrócie: system „oczeruje” faktury, czyli odczytuje ich elementy i przetwarza na dane cyfrowe. – Sama technologia OCR nie jest nowością. Pierwsze próby robiliśmy już w 2012 roku. Różnica polega na tym, że teraz mamy do dyspozycji sztuczną inteligencję. To otwiera zupełnie nowe możliwości przed systemami bazującymi na OCR – zaznacza ekspertka Impel Business Solutions.

Jak uczy się system?

Prawdopodobnie każdy, kto czyta ten tekst, zadaje sobie w tym miejscu jedno z następujących pytań: czy ten system nigdy się nie myli? Czy zawsze prawidłowo odczytuje wszystkie dane? Czy radzi sobie ze wszystkimi szablonami faktur?

– W tej chwili skuteczność na poziomie pojedynczego pola doku-

mentu, po testach i po wdrożeniu w ponad 100 podmiotach, osiągnęła ok. 90 proc. System jednak cały czas się uczy. Na pewno będziemy się zbliżali do 100 proc., ale efektywność jest uzależniona m.in. od jakości dokumentów. Niezwykle ważna jest np. odpowiednia ich rozdzielczość – mówi Katarzyna Łucka.

– System dysponuje ogromną bazą wzorców faktur kosztowych, dzięki czemu łatwo rozpoznaje ten rodzaj dokumentów. Można go dodatko-

wo skonfigurować pod własne potrzeby, np. ucząc go rozpoznawania mechanizmu podzielonej płatności. Wprowadziliśmy również zabezpieczenia sprawiające, że dane generują się poprawnie, np. żeby „o” w numerze rachunku bankowego nie zostało odczytane jako litera „o” – opowiada menedżerka.

Teraz system uczy się w innym trybie. Jeśli natrafia na element, z którego odczytaniem ma problem, przesyła informację do stacji weryfikacji. Tam pracują już ludzie, którzy sprawdzają pozycję i ewentualnie dokonują korekty. Na podstawie ich decyzji system się uczy.

Wykorzystanie zaawansowanego OCR-a pozwala delegować pracowników w monotonne i czasochłonne przepisywanie danych z faktur, do innych zajęć wymagających specjalistycznych kompetencji, odpowiedzialności czy kreatywności. Rozwiązanie chroni również przed pomyłkami. Np. informacja o split payment przechodzi do systemu automatycznie, podobnie data, rachunek bankowy i inne kluczowe elementy. Co istotne, OCR-a można wykorzystywać również bez elektronicznego obiegu dokumentów w firmie. Wystarczy do tego skaner lub aparat fotograficzny albo po prostu e-faktura od dostawcy.

”

– Człowiek jest w stanie wprowadzić ręcznie ok. 1,5 tys., w miesiącu realizując również inne czynności księgowe. Tymczasem firma może mieć dziesiątki tysięcy faktur kosztowych miesięcznie. Do ich obsługi potrzebny jest więc spory sztab – mówi Katarzyna Łucka, menedżer ds. cyfryzacji w Impel Business Solutions.

REKLAMA

s&t

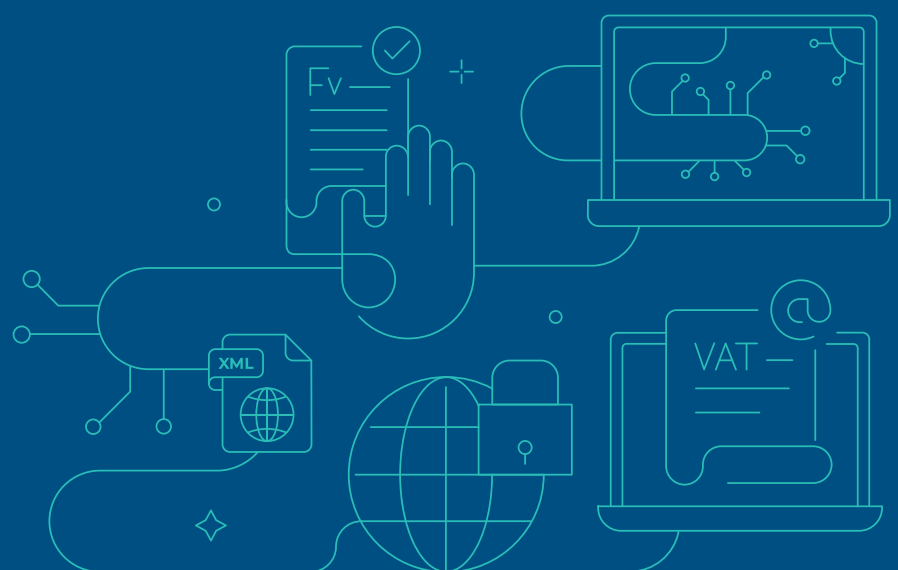
Dostosuj oprogramowanie SAP do obsługi faktur ustrukturyzowanych

Rozwiązanie S4/KSeF pozwoli Twojej firmie na szybkie i skuteczne połączenie SAP ERP ze strukturami centralnego systemu KSeF. Oprogramowanie dostępne zarówno w wersji on premise jak i w chmurze.

Dlaczego warto połączyć się z KSeF razem z S&T?

- ▶ Oferujemy rozwiązanie oparte o sprawdzone i standardowe aplikacje SAP i OpenText,
- ▶ Mamy doświadczenie w tworzeniu własnych aplikacji dla SAP,
- ▶ Zapewniamy kompatybilność z systemami SAP ECC, SAP S4/HANA i SAP Cloud,
- ▶ Gwarantujemy wsparcie i rozwój aplikacji.

Skorzystaj z pomocy S&T i wybierz najbardziej optymalny scenariusz połączenia SAP z Krajowym Systemem e-Faktur.



Więcej na snt.pl/krajowy-system-efaktur

W obliczu nowych obowiązków

Od 1 października ubiegłego roku Polska jest kolejnym krajem Unii Europejskiej, który – oprócz Hiszpanii, Portugalii i Włoch – zaczyna stosować mechanizm e-faktur. Nasz Sejm przyjął projekt zmian ustawy VAT, a co za tym idzie – wprowadził tzw. Krajowy System e-Faktur. Jak będzie wyglądał w praktyce i w jakiej kolejności będą wdrażane nowe obowiązki?

E-faktura ma formę elektroniczną i można ją wystawić bądź otrzymać za pomocą specjalnej bazy – Krajowego Systemu e-Faktur. Obecnie rozwiązanie przygotowane przez Ministerstwo Finansów można już przetestować i poznać jego funkcje w praktyce.

Co ważne, przedsiębiorcy prawdopodobnie już w przyszłym roku sporządzą fakturę w programie do fakturowania, z których dotychczas korzystali, zarówno w wersji chmurowej, jak i lokalnej, a następnie prześlą ją do Krajowego Systemu e-Faktur. Warunkiem jest dostosowanie dokumentu do obowiązującego wzoru i integracja z KSeF własnego programu do fakturowania.

Pierwsza faza wdrażania rozwiązania

Na początku października Ministerstwo Finansów udostępniło przedsiębiorstwom możliwość testowania nowego rozwiązania. E-faktury mają więc jednolity format XML i zostały przygotowane z uwzględnieniem uwag zgłoszonych podczas konsulta-

cji podatkowych z firmami. Obecnie – oprócz papierowych i elektronicznych – będą działać jako kolejna forma dokumentowania sprzedaży.

Same przepisy dotyczące nowego systemu mają wejść w życie 1 stycznia 2022 roku, natomiast korzystanie z niego stanie się obowiązkowe w 2023 r.

– Uważnie obserwujemy zmiany dotyczące księgowych, jak i przedsiębiorców, proponując dopasowane do nich rozwiązania. Obecnie pracujemy nad integracją naszego programu z Krajowym Systemem e-Faktur. Przewidziany czas na oficjalne wdrożenie daje nam możliwość, aby przekonać się, jak najlepiej przeprowadzić przez tę zmianę naszych klientów – wyjaśnia Krzysztof Wojtas, prezes zarządu BrainSHARE IT, producenta programu SaldeoSMART.

Firmy w świecie KSeF

W założeniu każdy przedsiębiorca będzie posiadał swoje konto na tej platformie. Gdy wprowadzi do systemu dane, wówczas do-

kument otrzyma własny numer identyfikujący oraz zostanie zwerifikowany pod względem poprawności informacji.

Faktura zostanie uznana za wystawioną i doręczoną, gdy tylko system wygeneruje numer identyfikacyjny. Pojawi się też informacja o dacie i czasie jej wystawienia. Aby otrzymać dokument w systemie potrzebna będzie również zgoda odbiorcy. Jeśli jej nie udzieli, wówczas przedsiębiorca – oprócz wygenerowania faktury w KSeF – zostanie zobowiązany do dostarczenia pliku w inny sposób, np. w wersji papierowej lub pocztą elektroniczną.

Gdy e-faktury zaczną działać, przepisy dotyczące duplikatów nie będą miały już zastosowania, ponieważ plików nie będzie można zniszczyć ani zgubić. Z kolei korekty faktur firmy wystawią zarówno w formie e-faktury, jak i obecnej.

Po co to wszystko?

Wprowadzenie e-faktur to kolejny etap cyfryzacji podatków. W założeniu mają one uprościć proces wystawiania faktur przez firmy – wszystkie dokumenty będą odtąd sporządzane według jednego wzorca. Aby łatwiej przyzwyczaić się do nowego rozwiązania, Polska skorzystała z doświadczeń Włochów, którzy już w 2017 roku wprowadzili tzw. okres przejściowy i od 2019 r. używają elektronicznych plików. Jakże jeszcze korzyści przewidują

ustawodawcy? Obieg dokumentów między firmami ma być szybszy, ponieważ korzystając z bazy ministerstwa przedsiębiorcy będą mieli pewność, że faktura trafiła do kontrahenta. Dodatkowo wszystkie pliki wystawione w systemie pozostaną tam przez 10 lat, co zwalnia podatników z obowiązku ich przechowywania we własnych archiwach. Nie muszą również udostępniać ich podczas kontroli czy wydawać ich duplikatów, ponieważ wszystkie pliki są dostępne w jednym miejscu.

Przedstawiciele ministerstwa wspominają też o szybszym zwrocie VAT-u. Obecny termin to 60 dni, natomiast po wprowadzeniu w życie nowych zasad skróci się on do 40 dni. Aby tak się stało, trzeba będzie jednak spełnić kilka warunków.

– Przedsiębiorca musi być zarejestrowany jako czynny podatnik VAT przez okres dłuższy niż rok. Ponadto faktury, które wystawi, mają być zgodne z obowiązującym wzorem. Pozostaje ostatni warunek – nierozliczona w poprzednich okresach rozliczeniowych i wykazana do zwrotu kwota różnicy podatku lub podatku naliczonego nie może przekraczać 3 tysięcy złotych – mówi Krzysztof Wojtas.

Kolejnym powodem wprowadzenia nowych zasad jest ograniczenie nadużyć, ponieważ z chwilą, gdy e-faktury staną się obowiązkowe, organy podatkowe zyskają

dokładniejsze dane. Urzędy skarbowe będą mogły zatem wcześniej otrzymać informacje o realizowanych transakcjach, co pozwoli na wyłapywanie błędów i weryfikację plików.

Robocza wersja dokumentu

Ministerstwo Finansów udostępniło już wstępną wersję struktury logicznej e-faktury (FA_VAT). Można ją znaleźć na stronach ministerstwa w zakładce Krajowy Rejestr e-Faktur oraz na podatki.gov.pl. Opublikowano tam także przykładowe pliki pokazujące, jak wypełnić dokument w określonych przypadkach.

Urzednicy podkreślają, że robocza wersja została przygotowana zgodnie z uwagami zgłoszonymi przez przedsiębiorców podczas konsultacji.

Firmy mają zatem czas, aby przetestować e-faktury w praktyce, producenci programów księgowo-finansowych zaś – na dopasowanie swoich rozwiązań do systemu.

Dokumenty, które powstaną podczas testów, nie będą miały żadnych skutków prawnych, a po określonym czasie zostaną usunięte. Od stycznia przyszłego roku zainteresowani nowym narzędziem przedsiębiorcy będą mogli skorzystać z e-faktur dobrowolnie, oprócz dostępnych obecnie faktur papierowych i elektronicznych.

W 2023 roku rozwiązanie będzie już jednak obowiązkowe dla wszystkich.

Rewolucja technologiczna w księgowości. Czy przedsiębiorcy są na to przygotowani?

Polska jest czwartym krajem w Europie wprowadzającym e-faktury. O wyzwaniach, jakie stoją przed systemami ERP w 2022 r. oraz o nowych regulacjach prawnych, które zrewolucjonizują oprogramowanie finansowo-księgowe w Polsce opowiada Patryk Borzęcki – SAP Segment Director w S&T.



Akceptowalną formą będą jedynie ustrukturalizowane pliki w formacie XLM.

Złożony proces

Połączenie systemu informatycznego przedsiębiorstwa z Krajowym Systemem e-Faktur niewątpliwie będzie procesem złożonym. Nowa struktura logiczna przesyłania faktur do KSeF jest bardzo rozbudowana, zawiera wiele wymogów, które trzeba będzie uwzględnić przy integrowaniu oprogramowania ERP z KSeF, tak żeby nie zaburzyć płynności finansowej i operacyjnego działania firmy.

Konieczność przekazywania urzędowi skarbowemu dużej ilości informacji w formie ustrukturyzowanej musi doprowadzić do zmian w zakresie oprogramowania systemów wspierających zarządzanie, jak również do przemodelowania obsługi procesów związanych z fakturami sprzedaży i zakupu. Może okazać się, że nie wszystkie dane, które firmy muszą za pośrednictwem KSeF przekazać

administracji skarbowej, funkcjonują w odpowiedniej formie w istniejącym oprogramowaniu. A to oznacza, że część systemów ERP trzeba będzie przebudować jeszcze w tym roku.

Przygotowanie do zmian

Jestem przekonany, że wprowadzenie Krajowego Systemu e-Faktur przyczyni się także do rozpowszechnienia się zintegrowanych aplikacji do zarządzania dokumentami. Warto skorzystać z rozwiązań takich jak np. SAP Invoice Management by OpenText (VIM), które sprawdziły się już na rynkach zagranicznych, np. włoskim, na którym wzorowany jest polski KSeF.

Jedną z kluczowych zalet wykorzystania tego narzędzia jest przetestowana infrastruktura wykorzystywana do obsługi faktur elektronicznych, która zawiera gotowe mechanizmy do mapowania danych, wizualizacji komunikatów i obsługi tych danych w celu utworzenia faktury zakupu w systemie SAP. Dodatkowo system wykorzystuje archiwum do treści elektronicznych, co pozwala

na archiwizację faktury z KSeF w postaci pliku XML oraz jej wizualizację w postaci załącznika w formacie PDF, który można łatwo procesować w wewnętrznych narzędziach workflow. Istnieje możliwość powiązania załączników z pojedynczą fakturą. Rozwiązanie to ma dodatkowe funkcjonalności niezbędne do obsługi procesu akceptacji faktur zakupowych, takich jak, np. zatwierdzanie faktur do zapłaty w oparciu o zdefiniowane reguły, czy automatyczne księgowanie dla wybranych faktur.

Firmy SAP i OpenText łączy partnerstwo technologiczne, co daje gwarancję, że zmiany w strategii lub technologii wprowadzone przez SAP będą musiały zostać odwzorowane w rozwiązaniach OpenText.

Firmy przetwarzające dużą liczbę faktur już dziś powinny mieć opracowane scenariusze połączenia swoich systemów finansowo-księgowych z KSeF. Pozostało kilka miesięcy na przygotowanie swoich organizacji do przeprowadzenia wymaganych przez ustawodawcę zmian.

Firmy korzystające z zaawansowanych systemów ERP oraz ich zespoły finansowo-księgowe czeka kilka kolejnych bardzo wymagających miesięcy. Od 1 stycznia 2022 r. w Polsce wprowadzono Krajowy System e-Faktur. Korzystanie z niego jest obecnie dobrowolne, ale już w 2023 r. stanie się obowiązkowe dla wszystkich przedsiębiorstw w Polsce. Firmy mają więc niewiele czasu na dostosowanie się do standardów KSeF i integrację z nim swoich systemów.

Wyzwanie

Połączenie z Krajowym Systemem e-Faktur jest nie tylko wyzwaniem technologicznym, ale także procesowym. Ustawa wprowadza zmianę definicji

faktury i sposobu jej obiegu. Pomiędzy wystawiającym fakturę a jej odbiorcą pojawi się system Ministerstwa Finansów. W praktyce oznaczać to będzie, że w nowym roku firmy nie będą wysyłać już swoich faktur bezpośrednio do klientów, tylko „do Ministra Finansów”, który następnie przekaze je do odpowiednich podmiotów. Co więcej, dopiero faktura w momencie prawidłowego zarejestrowania jej w KSeF będzie automatycznie uznawana za dostarczoną do kontrahenta. Firmy muszą pogodzić się też z faktem, że z formalnego punktu widzenia jako faktury nie będą mogły już być traktowane wydrukowane dokumenty ani pliki pdf.

Finanse i księgowość bez papieru

O cyfrowej przyszłości finansów i księgowości opowiada Barbara Skrzecz-Mozdyniewicz, dyrektor Działu Sprzedaży i Wdrożeń Macrologic ERP w Asseco Business Solutions.



Słyszysz „dokumenty elektroniczne” i myślisz o...?

Myślę o dziale finansów i księgowości. To tam spływają informacje z całej organizacji, takie jak dokumenty zakupowe, dokumenty sprzedażowe. Są jeszcze różnego rodzaju dokumenty związane z rozliczeniami miesięcznymi: deklaracje VAT, raporty kasowe i bankowe, rozliczenia płac, delegacji oraz wiele innych.

Czy przy takiej liczbie dokumentów cyfryzacja finansów i księgowości jest możliwa?

Moim zdaniem należy pytać nie „czy”, ale od kiedy. Od cyfryzacji nie ma odwrotu. Okoliczności, jak choćby upowszechnienie pracy zdalnej tylko wzmacniają zasadność korzystania z dokumentów elektronicznych. Firmy muszą funkcjonować, niezależnie od tego, co się dzieje. Mamy też ciągle zmiany prawne, które łatwiej obsłużyć elektronicznie. Z drugiej strony, cyfrowy obieg informacji jest oczywiście znacznie szybszy i usprawnia procesy biznesowe. Ułatwia rozwój i podnosi konkurencyjność na rynku oraz atrak-

cyjność firmy dla pracowników.

Zatem odpowiadając: finanse i księgowość bez papieru są zdecydowanie możliwe i warto się nimi zainteresować jak najszybciej.

Czas na przykład. Jak działają e-Faktury?

Zacznijmy od dokumentów zakupu, bo każda firma kupuje. Już od kilku lat firmy przechodzą na e-Faktury. Kiedy taki dokument przychodzi, rejestrują go w systemie oraz umieszczają w nim jej obraz. Papierową fakturę natomiast trzeba do systemu wpisać, zeskanować, podpiąć skan pod dane. Dalej dokument podlega obiegowi zgodnie z przyjętą polityką rachunkowości w organizacji, trafiając do akceptacji i na końcu do zaksięgowania. Od razu widać, że w organizacji rozproszonej czy modelu zdalnym, takiej komunikacji nie da się sprawnie prowadzić na papierze.

Tymczasem elektroniczny obieg dokumentów, wsparty porozumieniem z dostawcami o elektronicznej formie komunikacji rozwiązuje kilka problemów. Po pierwsze, zapewnia szybkie

spływanie dokumentów do księgowości, bez opóźnień czy przychodzenia po terminie. Ogranicza pomyłki przy rejestracji dokumentów, a także gubienie dokumentów. Kolejnym plusem jest łatwa analiza e-Faktur i przygotowanie raportów.

Wreszcie, zgodnie z przepisami, prowadzenie dokumentacji elektronicznej zwalnia z obowiązku przechowywania faktur papierowych.

A dokumenty sprzedaży?

Rzadko już spotykam firmy, które przechowują dokumenty sprzedażowe w formie papierowej. Systemy ERP dają możliwość zapisania każdej wystawionej faktury w pliku PDF i innych elektronicznej postaciach. Nawet jeżeli któryś kontrahent nie wyraził zgody na komunikację elektroniczną i firma wysłała mu fakturę na papierze, to sama forma papierowej nie przechowuje. W systemie ERP łatwiej dotrzeć do konkretnego dokumentu, wybierając klienta. Można także wyświetlić sobie całą historię współpracy, choćby informacje o wystawionych do dokumentów korektach. Trudno dziś wyobrazić to sobie inaczej.

Jak e-faktury mają się do KSeF?

Coraz więcej raportów, które dostarczamy do instytucji, jak np. sprawozdania finansowe, funkcjonuje w postaci elektronicznej. Niedawno KE zaopi-

niowała ustawę o Krajowym Systemie e-Faktur, wobec czego dokumentem sprzedaży będzie tylko faktura wystawiona w KSeF. Korzystanie z rejestru będzie obowiązkowe od 2023 roku, więc mamy teraz idealny czas na przystosowanie systemów i przyzwyczajenie organizacji do elektronicznego fakturowania. Co więcej, można ten moment obowiązkowych w gruncie rzeczy przygotowań wykorzystać do całkowitego przeniesienia obiegu dokumentów w firmie do formy cyfrowej.

Dobre systemy ERP, takie jak te od Asseco, komunikują się z KSeF. Dokument wystawiany w systemie wędruje do rejestru i automatycznie z niego wraca, z nadanym numerem identyfikacyjnym. Oczywiście wcześniej system sprawdza jego poprawność, eliminując pomyłki i błędy. System pobiera także z KSeF faktury wystawione przez kontrahentów. Dla użytkowników końcowych nie ma znaczącej rewolucji, o ile pracują na dobrze przygotowanych narzędziach.

Jak się zabrać za digitalizację działu finansowo-księgowego?


Najlepiej zacząć od teraźniejszości i przyszłości. Dokumenty, które już mamy i tak trafiają do niszczarki w przepisowym czasie. Nie produkujemy nowych papierów i przygotowujemy organizację. Bywa, że cyfryzacja, jak każda zmiana, budzi pewne obawy, które można

łatwo rozwiązać. Dokumenty elektroniczne są bezpiecznie przechowywane albo w systemie ERP, albo w przypadku PDF-ów podpisanych podpisem kwalifikowanym, w zasobach dyskowych.

W systemie ERP dokumenty są podpięte pod zdarzenie ekonomiczne, a dostęp do nich mają tylko osoby o odpowiednich uprawnieniach. Z drugiej strony, raz zarejestrowana w systemie informacja przyda się ponownie: przykładowo, fakturę wystawioną w module logistycznym błyskawicznie ewidencjuje systemie finansowo-księgowym, bo mam już wszystkie potrzebne dane. Podobnie rzecz ma się z załącznikami podpiętymi do dokumentów. Korzystanie z dokumentów elektronicznych to całkiem inna jakość pracy i zarządzania.

Jak widzisz przyszłość cyfryzacji biznesu?


Liczę na to, że obowiązkowy KSeF, czyli 2023 r. będzie przełomowy i wprowadzi wiele organizacji na wyższy poziom zarządzania. Ten poniekąd wymuszony skok jest ogromną szansą. Inwestując w narzędzia IT do obsługi KSeF, można ponieść koszty przekuć w takie rozwiązanie, które będzie dużą wartością w całej organizacji i przełoży się na inne obszary działań biznesowych. Elektroniczna dokumentacja jest przyszłością naszych firm, więc, moim zdaniem, nie ma na co czekać!



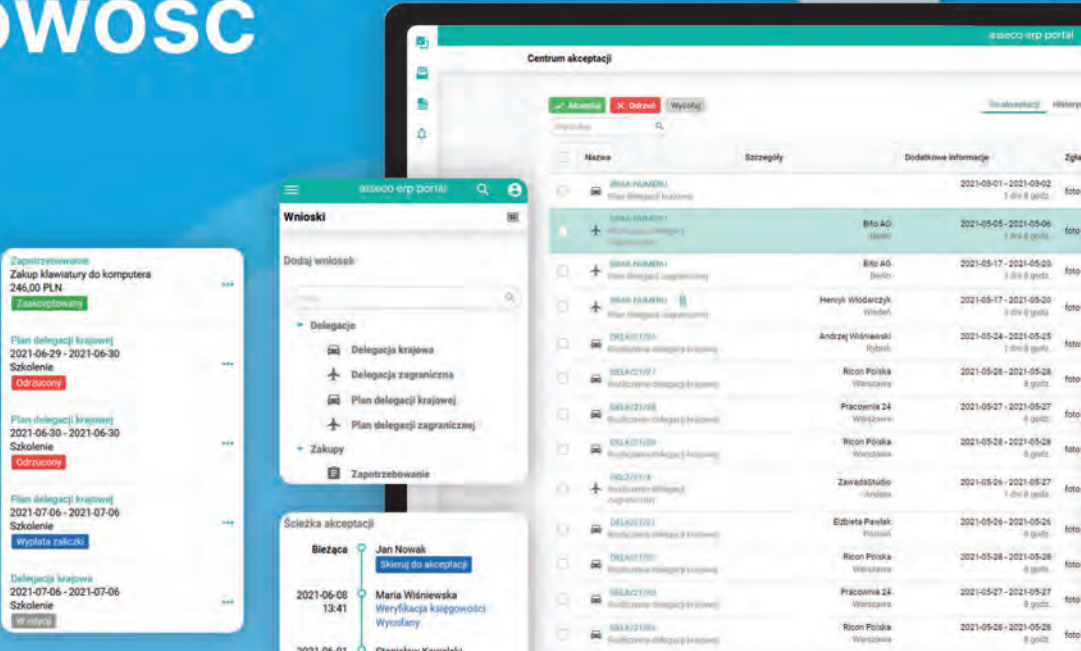
Finanse i księgowość

#bezpapieru

Postaw na automatyczną komunikację z KSeF i więcej!



assecobs.pl
/paperless



IDZIE NOWE. ELEKTRONICZNE FAKTURY STAJĄ SIĘ OBOWIĄZKOWE



Firmy czekają duże zmiany. Od przyszłego roku e-faktury staną się obowiązkowe dla każdego przedsiębiorcy. Co de facto wprowadzają nowe regulacje, jak się do nich przygotować i o czym warto pamiętać – na ten temat rozmawiamy z Tomaszem Kuciem, CEO firmy Edison.

30 marca Komisja Europejska wydała wstępną zgodę na wprowadzenie obowiązku wystawiania w Polsce faktur ustrukturyzowanych. Oznacza to, że w przyszłym roku, najpewniej od kwietnia, czekają biznes duże zmiany. Jak reagują przedsiębiorcy?

Reagują różnie. Część z nich od dawna jest świadoma tych zmian i się do nich przygotowuje, inni – jest ich zdecydowana mniejszość – już stosują e-faktury i dla nich nowe regulacje nie mają większego znaczenia. Największa grupa przedsiębiorców nie stosuje elektronicznych faktur, są one dla nich pewnym novum i dla nich ta zmiana jest zazwyczaj kłopotliwa.

Czy można powiedzieć, że zmiany są rewolucyjne?

Powiedziałbym, że jest to zmiana konieczna, ale nie aż tak straszna. Wolę upatrywać ją bardziej w kategoriach ewolucji niż rewolucji. To po prostu kolejny, zapowiadany od dawna krok w stronę cyfryzacji faktur, który opłaci się wielu firmom. Szacuje się, że oszczędności z tytułu wprowadzenia faktur ustrukturyzowanych w skali europejskiej wyniosą 240 mld zł w ciągu sześciu lat. To spore pieniądze. W Polsce e-faktury, według różnych szacunków, ciągle stanowią jedynie około 10 proc. wszystkich faktur, podczas gdy np. w UK te proporcje są odwrotne – na Wyspach 90 proc. firm nie korzysta ani z faktur papierowych, ani przesyłanych elektronicznie, mylnie utożsamianych z e-fakturą. Zresztą, jak popatrzymy na Europę Zachodnią, to tam rynek e-faktur wygląda diametralnie inaczej niż u nas. To coś, co należy zmienić.

Należy? Co właściwie wprowadza KSeF?

Wprowadza porządek i jednolity standard. W Polsce aktualnie mamy dość spory bałagan i trzy rodzaje faktur: jest faktura tradycyjna przesyłana na papierze, faktura przesyłana elektronicznie, która nie jest elektroniczną w rozumieniu ustawy. To dokument wystawiany zazwyczaj w formacie PDF lub skan papierowej faktury, z którym niewiele można zrobić i który jest bardziej czasochłonny w przetworzeniu niż papierowa faktura. Trzeba taki dokument przygotować, często zeskanować, wysłać,

wydrukować, zaksięgować. Jest też e-faktura, czyli faktura ustrukturyzowana, która może zostać odczytana i przetworzona automatycznie przez system odbiorcy. I tu dochodzimy do sensu zmian. KSeF ujednolica sposób wystawiania i odbierania faktur. Oczywiście, jednym z powodów jest uszczelnianie systemu podatkowego, niemniej daleki jestem od postrzegania tych zmian w kategorii bata na przedsiębiorców. Te zmiany są potrzebne i długofalowo będą korzystne dla biznesu.

W jakim sensie?

Cyfryzacja oznacza choćby redukcję kosztów. Podam przykład wdrożenia e-faktur dla Castoramy, który zrealizowaliśmy jakiś czas temu. Wdrożenie systemu EDI, czyli elektronicznej wymiany danych skróciło obieg faktur z 12 dni do 45 minut, czyli przyspieszyło proces aż 384 razy. Patrząc na te liczby nietrudno wyobrazić sobie skalę oszczędności, a warto pamiętać o innych korzyściach, w postaci np. zwiększenia płynności finansowej, bo e-faktury nie giną czy łatwej archiwizacji.



Jest to zmiana konieczna, ale nie aż tak straszna. Wolę upatrywać ją bardziej w kategoriach ewolucji niż rewolucji. To po prostu kolejny, zapowiadany od dawna krok w stronę cyfryzacji faktur, który opłaci się wielu firmom. Szacuje się, że oszczędności z tytułu wprowadzenia faktur ustrukturyzowanych w skali europejskiej wyniosą 240 mld zł w ciągu sześciu lat.

Wspomniał Pan o EDI. Jak ta technologia się ma do e-faktur?

EDI, czyli elektroniczna wymiana danych jest standardem bezpiecznej komunikacji handlowej dla transakcji B2B. Pozwala na cyfryzację każdego etapu transakcji, ułatwia łączenie procesów zamawiania, dostawy, fakturowania i płatności. E-faktura jest tylko jednym z elementów finansowego łańcucha dostaw, który może zostać wysłana z wykorzystaniem tej technologii. EDI daje jednocześnie więcej możliwości niż sam KSeF, bo gwarantuje, że wszelkie zmiany prawne, które będą wprowadzone w przyszłości, niezależnie od standardu, będą już zaimplementowane w EDI. Co więcej, EDI pozwala na zautomatyzowanie obiegu dokumentów całościowo, nie tylko samych faktur. Można dzięki tej technologii np. wysłać fakturę do kontrahenta za granicą. KSeF tego nie umożliwia.

Wspomniał Pan o korzyściach płynących z elektronicznej wymiany danych. Co to oznacza w tym konkretnym przypadku, jeśli spojrzymy na KSeF?

Jeśli chodzi o KSeF to będzie bezpieczniej, faktura będzie bowiem przechowywana w bazie danych MF przez 10 lat. Oznacza to też brak konieczności archiwizowania faktur we własnym zakresie. Przedsiębiorcy mogą liczyć na przyspieszony zwrot VAT z 60 do 40 dni. Będą mieli oni bowiem pewność, że faktura trafi do kontrahenta, co wpłynie na przyspieszenie obrotu. Zaletą wprowadzenia KSeF będzie też m.in. automatyzacja procesu związanego z przeprowadzaniem kontroli podatkowych – skrócenie ich czasu i mniejsze zaangażowanie w to przedsiębiorców. Generalnie księgowanie faktur będzie łatwiejsze. Warto też zwrócić uwagę na brak konieczności przesyłania dodatkowo Jednolitego Pliku Kontrolnego dla Faktur – dane te będą już dostępne w KSeF.

Mimo wszystko wielu przedsiębiorców określa wprowadzenie KSeFu jako nagłą zmianę, do której trudno będzie się dostosować.

Rzeczywiście, dla dużej liczby przedsiębiorstw będzie to wielki skok, jednak nie jest to coś dziejącego się pod osłoną nocy. Unia Europejska od wielu lat pracuje nad rozwiązaniem, które ujednolici przesyłanie faktur. W Polsce takie zmiany dzieją się od dawna. 23 listopada 2018 r. polski parlament przyjął ustawę o elektronicznym fakturowaniu w zamówieniach publicznych, koncesjach na roboty budowlane lub usługi oraz partnerstwie publiczno-prywatnym. 1 kwietnia 2019 r. udośćniono PEF, Platformę Elektronicznego Fakturowania, której jesteśmy operatorem, czyli narzędzie służące do realizacji tego obowiązku. Od początku tego roku dobrowolnie można korzystać z KSeF. Można więc powiedzieć, że czasu na dostosowanie się jest wystarczająco dużo.

Bardzo dużo mówi się o możliwych problemach przy wprowadzaniu KSeFu. Czy obawy są przesadzone?

KSeF to bardzo złożony temat wykraczający poza obszar technologii i podatków, dotyka bowiem problematyki z dziedziny prawa, rachunkowości, księgowości, logistyki i zakresu odpowiedzialności pracowników. Wyzwań jest sporo. Dla firm, które mają wiele systemów księgowych lub punktów obsługi faktur, problemem będzie unifikacja odbioru – wszystkie faktury, bez wyjątku, zarówno te administracyjne, jak i dotyczące łańcucha dostaw, trafią w jedno miejsce. Ponadto ich identyfikacja nie będzie łatwa, odbiorca nie będzie bowiem mógł zweryfikować wprowadzenia wcześniejszych ustaleń z dostawcą – całość prze-



KSeF to bardzo złożony temat wykraczający poza obszar technologii i podatków, dotyka bowiem problematyki z dziedziny prawa, rachunkowości, księgowości, logistyki i zakresu odpowiedzialności pracowników. Wyzwań jest sporo.

chodzić będzie od razu przez Ministerstwo. Przykładowo, faktura bez referencji do nr zamówienia będzie bardzo trudno identyfikowalna i będzie trudno ją wprowadzić w proces obsługi, mimo że będzie ona przetwarzalna. KSeF nie wybacza błędów formalnych. Tych potencjalnych „punktów zapalnych” jest więcej.

Jak się więc do tych zmian przygotować? Jak dostosować się do nowej rzeczywistości w miarę bezboleśnie?

Temat e-faktur dotyka wielu aspektów: technologii, księgowości, kwestii prawnych. Nowe regulacje są więc bez dwóch zdań wyzwaniem. Firmy mają trzy rozwiązania: mogą samodzielnie przetestować KSeF, póki nie jest on fakultatywny, mogą skorzystać z usług doradczych, mogą też wybrać szybką ścieżkę i wdrożyć sprawdzoną i uniwersalną technologię komunikacji EDI, godząc wymagania fiskusa z potrzebami biznesowymi. My dysponujemy pakietem zintegrowanych usług, które pozwalają całkowicie zarządzić pełnym obrotem faktur B2B i B2G. Potrafimy połączyć wymagania biznesowe z obowiązkami ustawowymi, gwarantując zgodność EDI z rozwiązaniami PEF, KSeF czy Peppol. To, jaką drogę wybierają przedsiębiorcy, zależy od nich.

Europejska Platforma e-Faktur:

Krajowy System e-Faktur



Europejska Platforma e-Faktur



KSeF

Krajowy System e-Faktur (KSeF) umożliwia wystawianie i udostępnianie faktur ustrukturyzowanych. Obecnie faktury ustrukturyzowane funkcjonują w obrocie gospodarczym jako jedna z dopuszczanych form dokumentowania transakcji, obok faktur papierowych i obecnie występujących w obrocie gospodarczym faktur elektronicznych.

Od roku 2023 MF planuje wprowadzić stosowanie KSeF jako obowiązek.

PEF

Platforma Elektronicznego Fakturowania (PEF) służy do przekazywania faktur ustrukturyzowanych i innych ustrukturyzowanych dokumentów między wykonawcami zamówień publicznych a instytucjami zamawiającymi.

Peppol

Peppol to unijna platforma komunikacji B2G. Peppol służy do elektronicznej wymiany dokumentów takich jak: faktury ustrukturyzowane, zamówienia, potwierdzenia dostawy, faktury korygujące, potwierdzenia odbioru. Jedno połączenie Peppol umożliwia dotarcie do wszystkich urzędów i instytucji publicznych w UE.

Jednolite standardy komunikacji elektronicznej i formaty dokumentów ułatwiają i optymalizują współpracę międzynarodową.

EDI

Elektroniczna wymiana danych (EDI - Electronic Data Interchange) to usługa służąca komunikacji B2B. EDI umożliwia integrację dowolnych systemów informatycznych. Najczęściej stosowana w zarządzaniu łańcuchem dostaw. Usługa powszechnie stosowana w handlu i przemyśle na całym świecie. Stosowane w EDI faktury elektroniczne były zawsze fakturami ustrukturyzowanymi - świat EDI tylko takie faktury traktuje jako prawdziwe e-faktury.



Pobierz BEZPŁATNY eBook

➤ Rewolucyjny charakter KSeF i pierwsze wyzwania związane z jego użytkowaniem

KIEDY I JAK PRZYGOTOWAĆ SIĘ DO PRZEJŚCIA NA E-FAKTUROWANIE ORAZ CZY OPROGRAMOWANIE COMARCH EDI MOŻE W TYM POMÓC?

Minęło już kilka miesięcy od rozpoczęcia działania Krajowego Systemu e-Faktur w wersji dla chętnych. KSeF to oficjalna polska platforma, która umożliwi wystawianie i udostępnianie tzw. faktur ustrukturyzowanych. Tego rodzaju faktury mają w początkowym okresie funkcjonować w obrocie gospodarczym jako jedna z akceptowanych form dokumentowania transakcji, dołączając tym samym do faktur papierowych oraz obecnie istniejących faktur elektronicznych.

Wprowadzająca KSeF ustawa z 29 października 2021 r. o zmianie ustawy o podatku od towarów i usług oraz niektórych innych ustaw (Dz.U. z 2021 r. poz. 2076) przyniosła polskiemu systemowi prawnemu prawdziwą rewolucję. 1 stycznia 2022 r. system miał być już w pełni gotowy do użytku, jednak dokonana w międzyczasie przez Ministerstwo Finansów zmiana zapisów dotyczących zarządzania uprawnieniami przez podatnika w KSeF spowodowała problemy z masowym dostępem. Najpierw, z dużym wyprzedzeniem, została opublikowana propozycja zmian w ustawie oraz kształt przewidywanego rozporządzenia, które doprecyzowywało warunki startu KSeF. Można było

przeczytać w niej o tym, że *Nadawanie, zmiana lub odbieranie uprawnień do korzystania z Krajowego Systemu e-Faktur dokonywane jest: (m.in.) przez portal podatkowy.* Tymczasem rozporządzenie opublikowane 30 grudnia 2021 r. (Poz. 2481), to w danej chwili obowiązujące, usunęło obecny w poprzedniej propozycji portal podatnika: *Nadawanie, zmiana lub odbieranie uprawnień do korzystania z Krajowego Systemu e-Faktur jest dokonywane za pomocą oprogramowania interfejsowego, o którym mowa w art. 106nc ust. 1 ustawy, dostępnego na stronie, której adres jest podany w Biuletynie Informacji Publicznej [...].* Niemniej aktualizując powyższe informacje, należy dodać, że na ostatnim webinarium organizowanym

przez Ministerstwo Finansów dn. 07.04.2022 w ramach KSeF została zaprezentowana Aplikacja Podatnika KSeF, która będzie umożliwia m.in. zarządzanie uprawnieniami oraz generowanie tokenów. Obecnie Aplikacja Podatnika KSeF została udostępniona w środowisku testowym.

Czym jest EDI i czy może być odpowiedzią na kłopoty z dostępem do KSeF?

Comarch, wiodący dostawca oprogramowania na polskim rynku, jest już od ponad 20 lat producentem platformy Comarch EDI (Electronic Data Interchange), która umożliwia masowe przesyłanie dokumentów ustrukturyzowanych pomiędzy podmiotami gospodarczymi w skali globalnej. Firma rozpoczęła prace nad integracją z KSeF już wiele miesięcy temu. Dużą rolę odgrywa tu doświadczenie, które Comarch zdobywał w ostatnich latach, np. integrując EDI z analogicznymi rozwiązaniami na całym świecie (choćby z Sistema di Interscambio we Włoszech, na które Ministerstwo Finansów powoływało się w wypowiedziach dla mediów z powodu podobieństwa w zakresie możliwości dobrowolnego korzystania z syste-

mu w pierwszej fazie wprowadzenia e-fakturowania).

– *Podjęcie Comarch EDI do nowej rzeczywistości prawnej zakłada, że klienci, którzy wymieniają obecnie e-faktury zgodnie z polskimi przepisami (za pośrednictwem EDI lub jako faktury w formacie PDF), będą mogli w sposób maksymalnie uproszczony przejść na wymianę e-faktur poprzez KSeF bez ponoszenia wysokich kosztów inwestycyjnych*

oraz przeprowadzania prac po stronie systemów wewnętrznych (takich jak ERP czy FK). Wszyscy obecni, jak i potencjalni klienci Comarch, którzy zechcą korzystać z Comarch EDI, będą mogli komunikować się poprzez KSeF, zarówno wysyłając, jak i odbierając faktury. Wystawianie za pośrednictwem EDI i zintegrowanie się z KSeF dotyczą w takim samym stopniu obecnie przesyłanych faktur w transmisji już realizowanej z pomocą oprogramowania Comarch, jak i przejścia z komunikacji realizowanej obecnie innymi kanałami, np. listownie czy mailowo – mówi Marta Frok, Consulting Manager w Comarch.

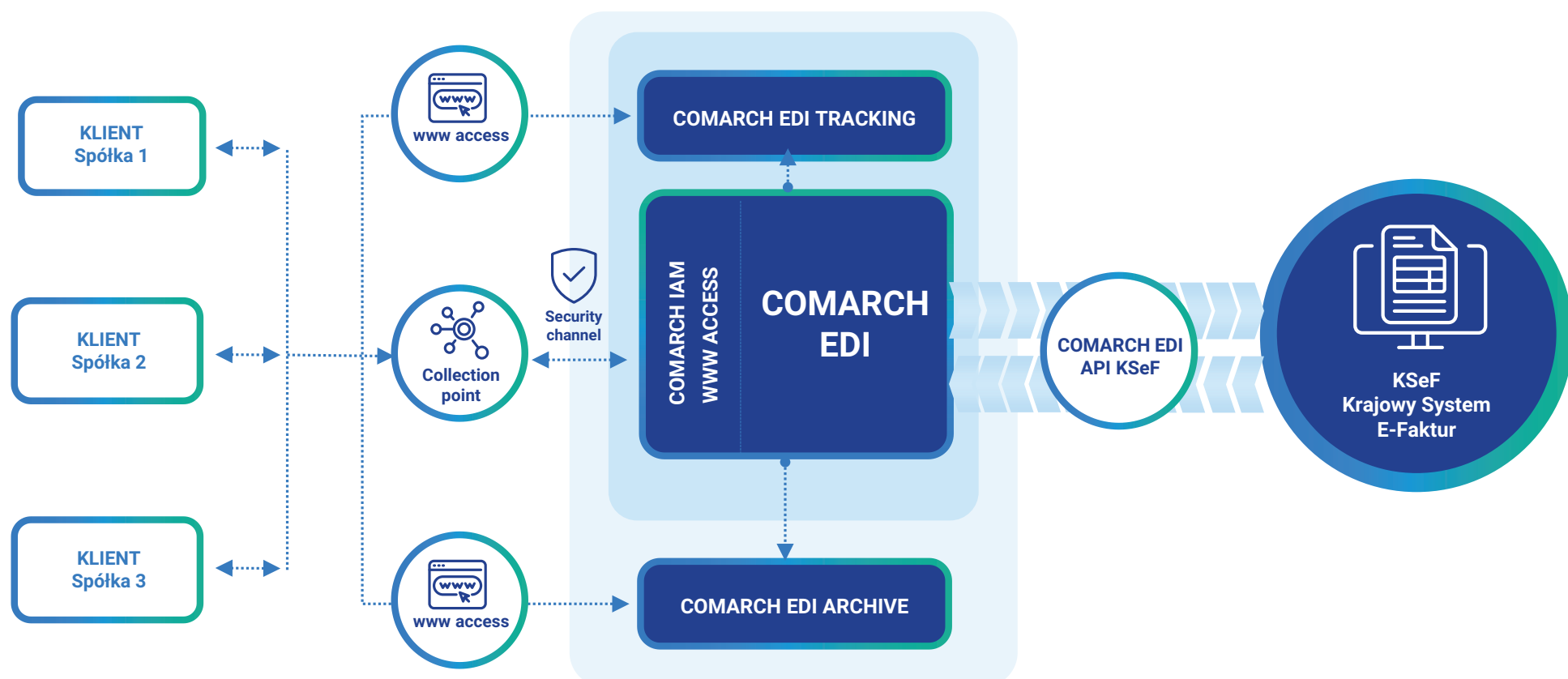


Comarch,

wiodący dostawca oprogramowania na polskim rynku, jest już od ponad 20 lat producentem platformy Comarch EDI (Electronic Data Interchange), która umożliwia masowe przesyłanie dokumentów ustrukturyzowanych pomiędzy podmiotami gospodarczymi w skali globalnej.

Gotowość Comarch EDI do komunikacji i testów KSeF oraz integracji z API KSEF

Platforma Comarch EDI jest w 100 proc. przygotowana do komunikacji z KSeF dla każdego obecnego oraz przyszłego klienta Comarch, zarówno w obecnej wymianie danych w ramach EDI, np. dostawcy z siecią handlową, ale także dla innych strumieni – faktur wysyłanych i odbieranych. Comarch udostępnił klientom nowe narzędzia pozwalające na samodzielne zarządzanie komunikacją z KSeF – ustalenie choćby kierunku trans-



misji czy osadzenia tokenu wygenerowanego na podstawie pieczęci dla danego NIP-u.

Jak skomunikować się z KSeF, używając Comarch EDI?

Obecnie w najlepszej sytuacji są podmioty, które już teraz korzystają z platformy EDI i wymieniają w ten sposób faktury. Comarch zapewnia, że prace konfiguracyjne i programistyczne po stronie klientów zostaną ograniczone do absolutnego minimum, a większość zostanie wykonana po stronie zespołu Comarch (testy oraz przejście na produkcję). Szczególnie w przypadku transmisji za pośrednictwem EDI może się finalnie okazać, że wystawcy faktur muszą jedynie wygenerować token na bazie swojej pieczęci i osadzić go w aplikacji Comarch IAM – resztę zorganizuje Comarch. – Komunikacja obecnych klientów z nowymi odbiorcami faktur będzie odbywać się w taki sam sposób jak w obecnej sieci kontrahentów. Połączenie na płaszczyźnie klient-Comarch EDI funkcjonuje z powodzeniem już teraz, a ewentualna modyfikacja może dotyczyć co najwyżej potencjalnej rozbudowy specyfikacji faktury, wykraczającej poza obecny

zakres na platformie EDI (jeśli będzie to niezbędne w kontekście nowych partnerów spoza obszaru EDI) – komentuje Łukasz Barchański, dyrektor Consultingu w Comarch.

Co w przypadku nowych klientów? W tym wypadku niezbędne będą działania analogiczne do typowego podłączenia się do platformy Comarch EDI, czyli ustanowienie bezpiecznych, szyfrowanych łączy, wdrożenie specyfikacji e-faktury tożsamej z ECOD KSeF XML (to podstawowa wersja e-faktury) czy ustalenie ewentualnych rozszerzeń specyfikacji podstawowej w ramach wdrożenia. – Reszta prac związanych ze skomunikowaniem klienta poprzez Comarch EDI z KSeF będzie prowadzona tak jak w przypadku obecnych klientów – dodaje Łukasz Barchański.

Porównanie specyfikacji EDI i KSeF XML

– Także w tym zakresie Comarch stara się wychodzić naprzeciw potrzebom, dlatego duża część naszych klientów Comarch EDI korzysta z e-faktur w ramach dostosowanych systemów już od 2005 r. Aby nie narażać ich na niepotrzebne koszty, wykonaliśmy porównanie specyfikacji Comarch EDI ze

specyfikacją KSeF XML i oznaczyliśmy wszystkie obowiązkowe pola zawarte w KSeF XML oraz te opcjonalne, które przez lata wystąpiły w specyfikacji stosowanej w Comarch EDI. Tak powstał szeroki agregat danych, które klienci Comarchu mogą przekazać w fakturze do systemu KSeF. Na razie wszystko wskazuje na to, że faktury generowane za pośrednictwem Comarch EDI i konwersji do formatu KSeF XML są przez KSeF transmitowane i odbierane bez błędów. Gdyby pojawiły się nowe obszary wymagane w fakturze przez naszych obecnych i przyszłych klientów, będziemy w dalszym ciągu rozbudowywali naszą specyfikację – komentuje Marta Frok, Consulting Manager w Comarch.

Czy to odpowiedni czas, by zacząć wdrażać się w tematykę KSeF i zacząć z niego korzystać?

Odpowiedź może być tylko jedna – przygotowania i wdrożenie najlepiej rozpocząć jak najszybciej. Aktualnie termin wprowadzenia obowiązku korzystania z KSeF został przesunięty i jest określony na drugi kwartał 2023 a nie jak pierwotnie na 1 stycznia 2023. Natomiast nie zmienia

to faktu, że im szybciej osiągniemy gotowość na tę zmianę, tym większą elastyczność możemy zachować później, co z biznesowego punktu widzenia jest przecież kluczowe. Już wkrótce klientom Comarch EDI zostanie udostępniona możliwość powszechnych i bezpłatnych testów wysyłki faktur do KSeF – najpierw dla użytkowników aplikacji Comarch webEDI, a następnie wszystkim pozostałym. Powszechne testy odbędą się w trzecim kwartale br., i jeżeli platforma KSeF będzie działać nawet przy dużym obciążeniu przepływem faktur, pierwsi klienci Comarch EDI rozpoczną korzystanie z faktur ustrukturyzowanych już w czwartym kwartale 2022 r. To znaczy, że będą w pełni gotowi na korzystanie z KSeF na długo przed oficjalnym terminem nakładającym na nich ten obowiązek. Informacje dla obecnych klientów Comarch, którzy są zainteresowani wymianą faktury za pośrednictwem KSeF są dostępne na stronie comarchedi.pl. Tymczasem wszyscy potencjalni klienci chcący wdrożyć w swojej organizacji rozwiązanie Comarch, mogą skontaktować się z firmą na comarch.pl.



– Komunikacja obecnych klientów z nowymi odbiorcami faktur będzie odbywać się w taki sam sposób jak w obecnej sieci kontrahentów.

Połączenie na płaszczyźnie klient-Comarch EDI funkcjonuje z powodzeniem już teraz, a ewentualna modyfikacja może dotyczyć co najwyżej potencjalnej rozbudowy specyfikacji faktury, wykraczającej poza obecny zakres na platformie EDI (jeśli będzie to niezbędne w kontekście nowych partnerów spoza obszaru EDI) – komentuje Łukasz Barchański, dyrektor Consultingu w Comarch.

REKLAMA

POLAND Weekly

Chcesz zwiększyć rozpoznawalność swojej firmy w środowisku międzynarodowym?

Poland Weekly - najlepsze źródło informacji o Polsce dla obcokrajowców

Poland Weekly to anglojęzyczny tygodnik skierowany do międzynarodowego środowiska biznesowego, dyplomatów i liderów opinii zainteresowanych współpracą biznesową, gospodarczą i dyplomatyczną z Polską. Obejmuje zagadnienia gospodarcze, biznesowe, prawne, finansowe, społeczne i lifestyle.

Zapraszamy do współpracy.

sylvia.ziemacka@polandweekly.com

polandweekly.com



REKLAMA



PRZEDSIĘBIORCY ZE ZBYT MAŁĄ WIEDZĄ NA TEMAT E-FAKTUR

Ponad 60 proc. biur rachunkowych uważa, że wdrożenie Krajowego Systemu e-Faktur (KSeF) będzie dla księgowych korzystnym rozwiązaniem. Przedsiębiorców natomiast w zdecydowanej większości (81 proc.) temat nie interesuje i nie posiadają oni wiedzy na temat planów rządu względem tego zagadnienia (92 proc.). To wyniki badania przeprowadzonego przez Ogólnopolską Sieć Certyfikowanych Biur Rachunkowych (OSCBR), zrzeszającą ponad 2000 biur rachunkowych.

Uchwalona przez Sejm ustawa wdrażająca e-Faktury została skierowana do dalszych prac legislacyjnych w Senacie. Korzystanie z systemu będzie obowiązkowe od 2023 roku, a wcześniej przedsiębiorcy będą mogli testować rozwiązanie dobrowolnie. Polska będzie 4. krajem UE wdrażającym e-Faktury.

– Możliwość fakturowania elektronicznego w oparciu o ustrukturyzowany wzór faktury zmniejszy koszty przedsiębiorców związane z obsługą procesu fakturowania. Przechowywanie oraz archiwizacja faktur będzie zapewniona przez administrację przez 10 lat, a więc co do zasady w okresie, w którym większość zobowiązań podatkowych ulega przedawnieniu. Dzięki KSeF zwiększy się szybkość wymiany danych w kontaktach między kontrahentami oraz wzajemnych rozliczeń. Księgowanie faktur w systemach FK stanie się dużo łatwiejsze. Wystawiona faktura będzie udostępniona odbiorcy praktycznie w czasie rzeczywistym, co wpłynie na automatyzację procesów księgowych. Jednocześnie pozwoli na zredukowanie pomyłek przy ręcznym wprowadzaniu danych oraz przełoży się na oszczędność czasu pracowników. KSeF zwiększy również bezpieczeństwo obrotu gospodarczego. Wystawiając fakturę w systemie, zawsze będziemy mieli pewność, że trafiła

ona do kontrahenta. Ponadto nabywca będzie posiadał pewność, że została ona wystawiona przez podmiot do tego uprawniony. Faktura wystawiona w KSeF nie ulegnie zniszczeniu czy zaginięciu, nie będzie zatem konieczności wydawania jej duplikatów. Dodatkowo przedsiębiorca wystawiający fakturę w KSeF nie będzie musiał przesyłać na żądanie organów podatkowych struktury Jednolitego Pliku Kontrolnego dla Faktur (JPK_FA). Dane te będą automatycznie dostępne, a zatem ich przesyłanie nie miałyby uzasadnienia – ocenia Krzysztof Rogowski, główny specjalista w Departamencie Analiz Ministerstwa Finansów. Według szacunków, ok. 70 proc. księgowych w Polsce korzysta z faktur w papierowych, co zwiększa ryzyko zgubienia dokumentów, nie jest ekologiczne, a ich wprowadzenie zajmuje cenny czas. Wraz z postępującymi trendami ekologicznymi papierowe faktury odchodzą do lamusa. Nie same jednak kwestie środowiskowe odgrywają tu istotną rolę. Dla rządu ważną jest większa kontrola podatkowa oraz zmniejszenie luki VAT. Przedsiębiorcom z kolei zależy na oszczędności czasu, pieniędzy i optymalizacji procesów, co może umożliwić jedynie postęp technologiczny. Czas pokaże, czy rządowy projekt zadowoli obie strony

i umożliwi synergii działań. Jedno jest natomiast pewne – trzeba przygotować się na zmiany.

Elektroniczna administracja – potrzebna edukacja

Ogólnopolska Sieć Certyfikowanych Biur Rachunkowych przeprowadziła badanie, z którego wynika, że przedsiębiorcy na te zmiany nie są gotowi – 92 proc. z nich nie posiada wiedzy na temat planów cyfryzacji, a 81 proc. ten temat nie interesuje.

W przypadku biur rachunkowych jest zdecydowanie lepiej – 60 proc. uważa wprowadzenie systemu za korzystne, ale tylko 23,5 proc. badanych twierdzi, że posiada wystarczającą wiedzę na jego temat. Księgowi zgodnie podkreślają, że to ich rolą jest edukacja przedsiębiorców, a w tym momencie kluczowe jest dla nich to, jak będzie się odbywało wystawianie i przysyłanie faktur. Większość z nich wykazała potrzebę przeszkolenia w tym zakresie.

– Wraz z przejściem na elektroniczną księgowość rozliczenie podatku będzie najmniejszym problemem małego przedsiębiorcy i jego księgowego. Biura rachunkowe, obsługujące głównie małe i średnie firmy, już teraz powinny pochylić się nad automatyzacją procesów księgowych. Co ważne, system, który stworzyliśmy, jest gotowy do obsługi KSeF – wyjaśnia Rafał Strzelecki, prezes CashDirector, firmy dostarczającej na rynek inteligentny system wspierający zarządzanie finansami i księgowością dla małych i średnich firm, z którego korzystają biura rachunkowe zrzeszone w sieci OSCBR.

Mając na uwadze wyniki badania, Ogólnopolska Sieć Certyfikowanych Biur Rachunkowych (OSCBR) rozpoczęła program Ogólnopolskich Cyfrowych Rewolucji Księgowych, zakładający

m.in. indywidualne szkolenia dla księgowych oraz wsparcie w przeniesieniu księgowości na wirtualny system mKsięgowość. Program jest odpowiedzią na transformację tradycyjnej „papierowej” księgowości w cyfrową obsługę klientów oraz wpisuje się w ekologiczny trend no paper. Towarzyszy mu także akcja charytatywna, której celem jest przekazywanie niepotrzebnych już segregatorów na rzecz potrzebujących placówek – pierwszym beneficjentem zostało Lubelskie Hospicjum dla Dzieci im. Małego Księcia.

– Wspieramy zrzeszone w naszej sieci biura do ciągłego rozwoju i jak najszybszego przygotowania się na nadchodzącą cyfrową rewolucję całej branży księgowej. Jednym z nieuchronnych trendów jest całkowite przejście z tradycyjnego modelu księgowości papierowej na bardziej ekologiczną formę – mówi Anita Gołębiewska, dyrektor zarządzająca OSCBR.

Korzyścią dla biur jest bezpłatny system do księgowości oraz wdrożenie do cyfrowej obsługi księgowej klientów. Współpracujący przy pilotażu specjaliści zadbali o to, by podnieść jakość świadczonych usług biur rachunkowych i pokazać ich przedstawicielom jak wspierać i usprawniać biznes przedsiębiorców.

Co zyskają przedsiębiorcy?

Resort wskazuje na liczne korzyści dla właścicieli firm płynące z wdrożenia nowego rozwiązania. Jedną z nich ma być szybszy zwrot VAT. Cały proces ma skrócić się aż o 1/3 i wynosić 40 dni. Faktury będą gromadzone w bazie danych Ministerstwa Finansów, zatem nie ulegną zniszczeniu lub nie zaginą bezpowrotnie. Z kolei koniec 6-letniego przymusu płacenia za archiwizację dokumentacji papierowej zapewni oszczędność

pieniędzy. Odejść ma również często kłopotliwy obowiązek formalny, a mianowicie konieczność uzgodnienia faktur korygujących „in minus” pomiędzy sprzedającym a nabywcą.

– Wprowadzenie Krajowego Systemu eFaktur (KSeF), czyli faktur ustrukturyzowanych, to największa zmiana w raportowaniu od wielu lat. Ta zupełnie nowa forma obiegu faktur, z systemem Ministerstwa Finansów jako pośrednikiem, raportowania, wpłynie na dwa podstawowe procesy finansowo-księgowe w spółkach, tj. fakturowanie sprzedaży i przyjmowanie faktur zakupowych. By przygotować się do wdrożenia (integracji) KSeF w spółce, należy przeanalizować zarówno obecne procesy sprzedaży, magazynowe (wymagane informacje dotyczące np. dostawy na nowej fakturze) oraz wystawiania i przyjmowania faktur. Właściwe przygotowanie systemów ERP jest tym bardziej kluczowe, by po wejściu w życie zmian odnieść korzyści, np. wstępne księgowanie otrzymywanych faktur, a nie stwarzać ryzyko w spółce np. poprzez zagrożenie dla płynności ze względu na opóźnienia w fakturowaniu – twierdzi Tomasz Sitarek, dyrektor PwC Polska.

Cyfrowa rewolucja – jak wygląda przyszłość

Automatyzacja wkracza do organów państwowych i urzędów, które pragną dalej integrować procesy wraz z firmami na szczeblu krajowym. Celem przedsiębiorstw jest przede wszystkim generowanie zysku, co wymusza koncentrację na działaniach temu sprzyjających. Zmniejszenie obciążeń związanych z obsługą księgową czy podatkową pozwoli wykorzystać większą część zasobów do działań strategicznych, rozwijających biznes. Do tego niezbędna jest digitalizacja procesów. Dziś nie ma już od tej drogi odwrotu. Automatyzacja jest początkiem dalszych zmian. Do świata finansów przebojem wdzierają sztuczna inteligencja, tworzone są autonomiczne systemy.

Badanie przeprowadzone przez OSCBR w czerwcu 2021 roku pokazało, że ponad 93 proc. biur rachunkowych uważa branżę za innowacyjną, a automatyzacja procesów, wprowadzenie systemów online oraz sztucznej inteligencji to konieczność.

Dzięki nowoczesnej technologii dane wprowadzane przez księgowych do wyliczenia podatków są również wykorzystywane przez przedsiębiorców do administrowania finansami, kontroli kosztów, monitorowania płynności, oszczędzając ich czas i pozwalając skoncentrować się na rozwijaniu biznesu. Dla biur rachunkowych automatyzacja to możliwość redukcji kosztów obsługi klientów i przeznaczenia czasu księgowych na wspieranie biznesu, zamiast na ręczne księgowanie dokumentów.