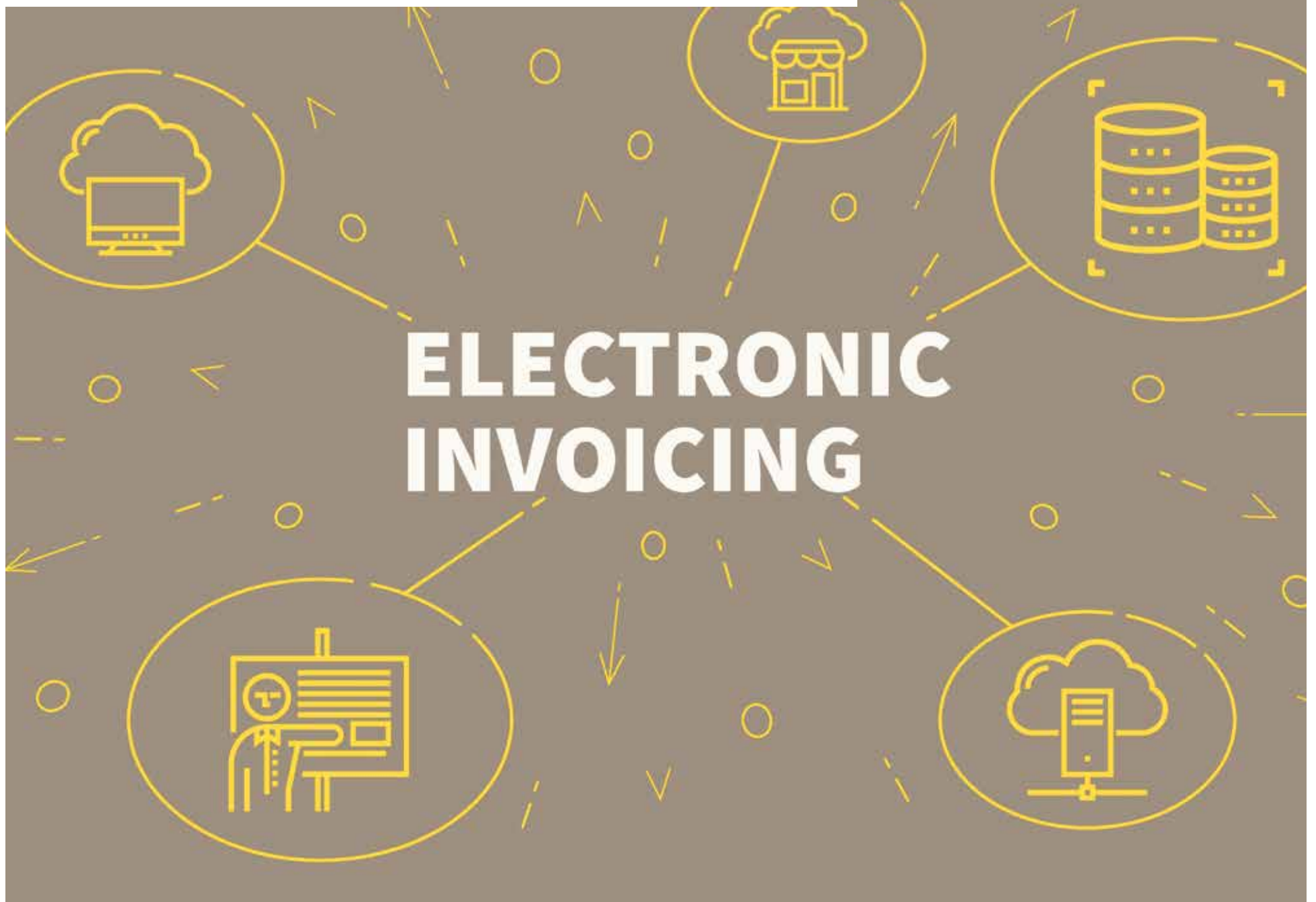


E-FAKTURY W BIZNESIE



KSeF – jakie ma znaczenie dla przedsiębiorców

Projekt nowelizacji zakłada, że obowiązkowy Krajowy System e-Faktur wchodzi w życie od 1 stycznia 2024 roku. Tym razem nie będzie już żadnych przesunięć, zostaje więc rok na wdrożenie wszystkich nowości i aktualności do systemów finansowo-księgowych, które umożliwią przesyłanie e-faktur. To również czas, w którym biura rachunkowe muszą uświadomić klientów o zmianach. Dlaczego? Jak się okazuje, aż 40 proc. podatników nie wie, że takie zmiany zaczną obowiązywać, a prawie 70 proc. wciąż wystawia faktury tylko w formie tradycyjnej¹.

Anita **Gołębiewska**

dyrektorka zarządzająca,
Ogólnopolskiej Sieci
Certyfikowanych Biur Rachunkowych
(OSCBR).

ryzowanych. Działa od początku tego roku i jest dobrowolny, resort potwierdził natomiast informację, że od 1 stycznia 2024 r. zacznie być obowiązkowy dla wszystkich.

Stojąc przed wyzwaniem

Mimo iż przygotowujący jesteśmy na to od dawna, wprowadzenie elektronicznych faktur dla wszystkich przedsiębiorców w kraju może się okazać nie lada wyzwaniem. Sami klienci biur rachunkowych w dużej mierze nie

są gotowi na używanie cyfrowych narzędzi do wystawiania faktur. Istnieje jeszcze całkiem spora grupa przedsiębiorców wykluczonych cyfrowo, i wciąż jest spory procent podatników, którzy korzystają z papierowych faktur. Warto zaznaczyć, że wciąż zdecydowana większość biur rachunkowych pracuje na systemach stacjonarnych, które wymagałyby ręcznego zacytywania danych z KSeF i wgrywania ich do systemów księgowych. To oznacza, że logowanie się do każdego klienta byłoby zajęciem czasochłonnym i bardzo wymagającym dla księgowych.

Kolejną problematyczną kwestią mogą się okazać ustrukturyzowane systemy w większych firmach, które będą musiały je przeprogramować pod kątem zgodności z tym zaproponowanym przez Ministerstwo Finansów.

Korzyści podatkowe i biznesowe

Wszyscy natomiast skorzystają z uproszczenia w zakresie obiegu dokumentów, ponieważ faktura

wgrana do bazy danych MF nigdy nie ulegnie zniszczeniu czy zaginięciu, nie będzie konieczności wydawania duplikatów, skończy się też przymus płacenia przez 6 lat za archiwum dokumentacji papierowej. Zniknie konieczność wysyłania plików JPK FA.

E-faktura to mnóstwo korzyści podatkowych i biznesowych. Zwiększa szybkość wymiany danych w kontaktach między kontrahentami, a ustrukturyzowany, jednolity wzór faktury pozwala na automatyzację procesów księgowych, co wpływa na oszczędność czasu pracowników. Wprowadzenie automatyzacji w procesie księgowania zredukuje też liczbę pomyłek.

Rozwiązaniami, które pomogą przejść cyfrową transformację, są m.in. indywidualne szkolenia dla księgowych oraz wsparcie w przeniesieniu księgowości na wirtualny system. Dlatego w całej Polsce prowadzimy działania pod nazwą „eRewolucja Księgowe”. Naszym celem jest wsparcie lokalnych biur rachunkowych w przejściu przez cyfrową transformację, tak

aby przedsiębiorcy uzyskali pełną pomoc w tym procesie. Chcemy zapewnić realne wsparcie w nowym modelu obsługi księgowej i tym samym promować nastawienie na realizację analizy biznesowej, a nie tylko liczenie podatków. Korzyścią dla biur, które już teraz wezmą udział w programie, jest bezpłatny system do księgowości oraz wdrożenie do cyfrowej obsługi księgowej klientów. Chcemy pomagać podnosić jakość usług biur rachunkowych i pokazać jak usprawnić biznes. Dzięki rozwojowi staną się one nowoczesniejsze i podążą za trendami. Nasz system jest połączony z KSeF, co pozwoli zaoszczędzić czas i pieniądze nie tylko biur rachunkowych, ale również ich klientów, ale przede wszystkim odpowiednio przygotować się do nadchodzących zmian.

¹. Badanie „Rewolucja w fakturowaniu: czy polskie firmy są gotowe na KSeF?” zostało zrealizowane na zlecenie firmy Webcon przez Panel Badawczy Ariadna na próbie 538 firm (struktura wg uśrednionego udziału w zatrudnieniu i PKB). Dane zebrano metodą CAWI w dniach 05-13 maja 2022 roku. (PAP)

REWOLUCJA KSeF – KOLEJNY OBOWIĄZEK, CZY SZANSA DLA BIZNESU?

Wprowadzenie Krajowego Systemu e-Faktur śmiało można nazwać rewolucją w fakturowaniu. Oprócz rozszerzenia zakresu danych zawartych w fakturach (a więc także możliwości skontrolowania) zmienia się przede wszystkim sposób wystawiania faktur. Kiedy korzystanie z KSeF stanie się obowiązkiem, faktury będą generowane tylko w jednym miejscu – na platformie udostępnionej przez Ministerstwo Finansów, a wszystkie przedsiębiorstwa będą korzystały z tej samej, ustandaryzowanej formy faktur.



Barbara
Skrzecz-Mozdyniewicz
Dyrektor Działu Sprzedaży
i Wdrożeń Macrologic ERP
w Asseco Business Solutions

A gdyby tak spojrzeć na KSeF nie jak na kolejny obowiązek, ale wyjątkową okazję biznesową do rozwoju i cyfryzacji firm? Obecny okres opcjonalnego stosowania Krajowego Systemu e-Faktur jest dobrym momentem na przygotowanie firm oraz przystosowanie systemów ERP do komunikacji z systemem ministerialnym. Warto już teraz zdać sobie sprawę, że bezproblemowe przejście na KSeF oraz osiąganie korzyści płynących z cyfryzacji, wymaga naprawdę dobrego przygotowania. Co to znaczy?

Jako producent systemów ERP skupiamy się na takim usprawnianiu procesów wewnątrz firmy, aby ograniczyć ręczne czynności pracowników związane z korzystaniem z KSeF, czyli innymi słowami, zautomatyzować komunikację między systemem ERP firmy a platformą Ministerstwa Finansów. Zaczniemy od tego, do czego Krajowy System e-Faktur służy, a więc od wystawiania faktur. System ERP, z którego korzysta firma, musi do KSeF przekazywać dokumenty, które otrzymają w KSeF swoje numery identyfikacyjne, tym samym stając się oficjalnie wystawionymi fakturami. Odbiorcy pobiorą te pliki wprost z systemu ministerstwa. Do tej pory wszystko idzie gładko, ale uwaga: Krajowy System e-Faktur nie przewiduje (i według dostępnych informacji nie będzie również w przyszłości) mechanizmów informacyjnych. To znaczy, że jeśli nie sprawdzimy, czy w KSeF nie czeka na nas jakaś faktura, to się tego nie dowiemy.

Dlatego bardzo ważne jest to, by system ERP „w tle” sprawdzał dostępność faktur oraz automatycznie pobierał je z KSeF i przekazywał do modułu finansowo-księgowego.

Innym punktem zapalnym są załączniki. Często razem z fakturą przekazujemy kontrahentom inne dokumenty, chociażby protokoły czy dokumenty magazynowe. Tymczasem Krajowy System e-Faktur obsługuje wyłącznie faktury ustrukturyzowane. Wprowadzie odbiorca pobiera fakturę z KSeF, ale pozostałe dokumenty musimy dostarczyć ponownie, odpowiednio je przy tym opisując, żeby było wiadomo, do czego się odnoszą. W tym przypadku kolejnym ważnym zadaniem systemu ERP jest przekazywanie nie tylko faktury, ale także przyporządkowanych do niej załączników.

Trzeba także pamiętać o innym wymaganiu wobec systemu ERP wynikającym z konstrukcji Krajowego Systemu e-Faktur: zapewnieniu bezpieczeństwa z uwzględnieniem różnych stopni dostępu, innych do administracji uprawnieniami, wystawiania czy dostępu do faktur ustrukturyzowanych.

Asseco Business Solutions oferuje platformę wymiany dokumentów między kontrahentami Businesslink. Dostosowaliśmy ją tak, by nasi klienci już teraz mogli korzystać z KSeF i nie tylko sprostać wyzwaniom, ale przede wszystkim, usprawnić obiegi dokumentów zakupu i sprzedaży w swoich firmach.

Na przykładzie tego rozwiązania zobaczymy, jak powinna wyglądać idealna obsługa faktur uwzględniająca KSeF:

Obsługa faktur sprzedażowych

Firma wystawia fakturę w systemie ERP razem z załącznikami. Wszystkie pliki trafią do Businesslinka, który automatycznie nawiązuje połączenie z KSeF i przesyła do niego plik faktury ustrukturyzowanej. Gdy KSeF potwierdzi otrzymanie faktury i nada jej numer, Businesslink go pobiera, przekazuje wiadomość zwrotną z numerem faktury do systemu ERP jednocześnie generując wiadomość do kontrahenta z opcją pobrania faktury razem z załącznikami, które czekają w buforze Businesslinka.



Krajowy System e-Faktur służy do wystawiania faktur. System ERP, z którego korzysta firma, musi do KSeF przekazywać dokumenty, które otrzymają w KSeF swoje numery identyfikacyjne, tym samym stając się oficjalnie wystawionymi fakturami. Odbiorcy pobiorą te pliki wprost z systemu ministerstwa.

Obsługa faktur zakupowych

Businesslink cyklicznie sprawdza, czy w KSeF pojawiły się nowe faktury adresowane do firmy.

Jeśli tak, Businesslink pobiera je i przekazuje do specjalnego bufora, automatycznie ewidencjonując je także w systemie finansowo-księgowym. Następnie, w elektronicznym obiegu dokumentów, faktura trafia do pracowników odpowiadających za dany koszt, do opisanie i akceptacji. Po akceptacji końcowej następuje automatyczna dekretacja na konta.

Jak widać, z odpowiednim podejściem i oprogramowaniem korzystanie z KSeF to sposobność do automatyzacji procesów, a więc przyspieszenia i zwiększenia komfortu pracy przy jednoczesnym minimalizowaniu kosztów oraz ilości pomyłek. Ogromną wartość ma także usprawnienie komunikacji biznesowej między firmami, wynikające ze standaryzacji dokumentów, ale trzeba z niej umieć korzystać.

Przybywa przedsiębiorców, którzy nie chcą zostawiać wszystkiego na ostatnią chwilę, bo rozumieją, że im szybciej i lepiej przygotują się do korzystania z Krajowego Systemu e-Faktur, tym szybciej będą czerpać korzyści z cyfryzacji. Sam obowiązek, kiedy już nadejdzie, nie zrobi im tak dużej różnicy. Wydaje się, że to naprawdę mądre podejście biznesowe, do którego możemy tylko zachęcać!

KSeF

ASSECO
BUSINESS SOLUTIONS

Automatyczna komunikacja z KSeF

Skorzystaj na rewolucji w fakturowaniu z platformą **businesslink** by ASSECO

Sprawdź!

MATERIAL PARTNERA

KRAJOWY SYSTEM E-FAKTUR: uproszczenie i ulepszenie czy kolejne wyzwanie dla firm?

Korzystanie z Krajowego systemu e-Faktur jest dobrowolne od początku 2022 roku, ale już od 1 stycznia 2024 roku stanie się obowiązkowe. KSeF to przede wszystkim system teleinformatyczny, który służy do wystawiania, przechowywania i przesyłania faktur ustrukturyzowanych. Co w praktyce oznacza to dla przedsiębiorców?



Piotr Juszczyk

główny doradca podatkowy, inFakt

1 grudnia 2022 r. do konsultacji trafił projekt wprowadzający e-fakturę jako powszechny system rozliczania transakcji. Wprowadzenie obowiązkowego systemu KSeF wymagało uzyskania zgody Komisji Europejskiej. Zgodnie z jej decyzją obowiązkowe stosowanie Krajowego Systemu e-Faktur i faktur ustrukturyzowanych będzie w Polsce możliwe od 1 stycznia 2024 r. do 31 grudnia 2026 r.

KSeF wyzwaniem dla przedsiębiorców

Obowiązkowe wystawianie e-faktur spowoduje, że do lamusa odejdą papierowe faktury – nie tylko

pisane ręcznie, ale również wystawiane w edytorach tekstu. Od 1 stycznia 2024 r. każdy z przedsiębiorców, będący podatnikiem VAT, będzie musiał wystawić faktury elektronicznie, w sposób określony ustawowo, czyli ustrukturyzowany. Oznacza to, że każda faktura będzie wyglądała tak samo. Ponadto niezbędne będzie posiadanie połączenia internetowego oraz systemu, który pozwoli wystawiać e-faktury. Ministerstwo Finansów udostępni darmową aplikację po-

datnika KSeF, ale warto już dziś się zastanowić czy nie skorzystać z kompleksowego rozwiązania, tj. oprogramowania, które pozwoli nie tylko na wystawianie e-faktur, ale również prowadzenie księgowości.

System KSeF sprawdza poprawność wystawianych faktur, nadaje im numery, a także monitoruje datę i godzinę ich wystawienia. W przypadku błędów informuje o odrzuceniu faktury w systemie. KSeF to również stały monitoring faktur przez organy podatkowe, a więc przeprowadzanie zautomatyzowanych kontroli podatkowych. System ma zlikwidować konieczność przesyłania do urzędów skarbowych plików JPK.

Przepisy w zakresie obowiązkowego wystawiania e-faktur poprzez KSeF przewidują również kary. Za wystawienie faktury przez podatników VAT poza systemem będzie grozić kara w wysokości do 100 proc. podatku VAT na fakturze, jednak nie mniej niż 1000 zł. W przypadku faktury bez VAT, kara wynosić będzie 18,7 proc. wartości faktury, jednak nie mniej niż 500 zł. Oznacza to, że jeśli przedsiębiorca wystawi fakturę przykładowo na 50 zł brutto, to jeśli ona z podatkiem VAT, zapłaci karę 1000 zł, a jeśli nie – 500 zł. Co ważne, kary te będą obowiązywać dopiero od 1 lipca 2024 r., a więc po pół roku



Za wystawienie faktury przez podatników VAT poza systemem będzie grozić kara w wysokości do 100 proc. podatku VAT na fakturze, jednak nie mniej niż 1000 zł.



System KSeF niesie ze sobą szereg korzyści i ułatwień.

Zachętą, żeby już teraz korzystać z e-faktur, jest możliwość o 20 dni szybszego zwrotu VAT w podstawowym terminie (skrócenie tego terminu z 60 do 40 dni).

działania systemu. W mojej ocenie są one jednak niewspółmierne do popełnionego czynu. Z pewnością mają one odstraszyć przedsiębiorców od wystawiania faktur poza systemem.

Jakie korzyści i ułatwienia dla przedsiębiorców?

System KSeF niesie ze sobą szereg korzyści i ułatwień. Zachętą, żeby już teraz korzystać z e-faktur, jest możliwość o 20 dni szybszego zwrotu VAT w podstawowym terminie (skrócenie tego terminu z 60 do 40 dni). Do zalet systemu można zaliczyć również to, że przedsiębiorcy nie będą musieli archiwizować wystawianych faktur. Będą one przechowywane w systemie przez 10 lat, dlatego nie będzie trzeba wystawiać ich duplikatów, a podczas

ewentualnej kontroli podatkowej Urząd Skarbowy również nie będzie o nie prosił.

W mojej ocenie również obieg tych dokumentów będzie łatwiejszy. W systemie faktury zostaną nie tylko wystawione – przedsiębiorca będzie miał również możliwość odbierać tam wystawione na niego dokumenty. Wystarczy, że wyrazi zgodę na otrzymywanie ich tą drogą. Na pewno pozwoli to zaoszczędzić sporo czasu. Co istotne z punktu widzenia podatnika, każda faktura będzie poprawnie wystawiona, ponieważ system nie dopuści do przesłania dokumentów z błędem.

Obecnie korekty faktur wymagają uzgodnienia tego z kontrahentem. Po wprowadzeniu KSeF nie będzie trzeba już dopełniać żadnych formalności, żeby wystawić i uwzględnić korektę w rejestrach VAT. Po wystawieniu faktury w systemie trafia ona od razu do obiegu, a więc jakiegokolwiek zmiany w niej powodują automatyczną korektę. Niezależnie od tego, jak została wystawiona faktura pierwotna, od 1 stycznia 2024 r. każda korekta będzie wystawiana w Systemie. Natomiast w miejsce noty korygującej ma pojawić się propozycja faktury korygującej, którą odbiorca wystawi dla sprzedającego.

System KSeF będzie zbiorem faktur, ale też narzędziem dla Krajowej Administracji Skarbowej, które pozwoli na bieżącą i zautomatyzowaną kontrolę rozliczeń. Zwiększy również bezpieczeństwo transakcji handlowych i da możliwość każdorazowego wglądu w wystawione e-faktury, niwelując ryzyko ich zniszczenia lub zgubienia. System wyeliminuje również błędy, a odczytywanie faktur będzie bardzo proste i przejrzyste.



Obecnie korekty faktur wymagają uzgodnienia tego z kontrahentem. Po wprowadzeniu KSeF nie będzie trzeba już dopełniać żadnych formalności, żeby wystawić i uwzględnić korektę w rejestrach VAT. Po wystawieniu faktury w systemie trafia ona od razu do obiegu, a więc jakiegokolwiek zmiany w niej powodują automatyczną korektę.

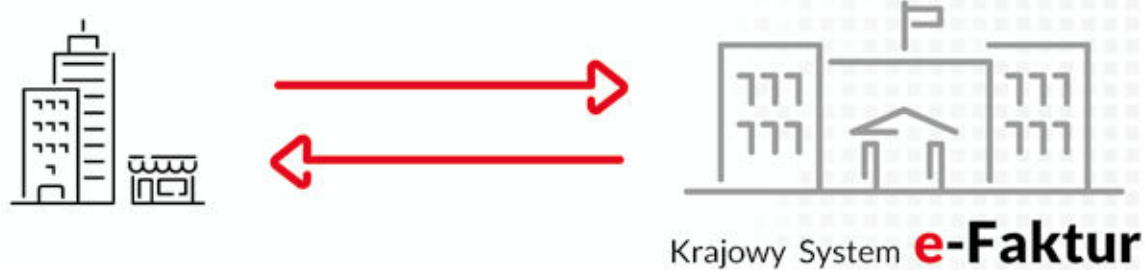




KSeF Connect

Zintegrowana Platforma Usługowa

Połącz firmę z KSeF



Wysyłaj e-faktury, odbieraj e-faktury, otrzymuj potwierdzenia, archiwizuj e-faktury i potwierdzenia

POŁĄCZENIA

- API
- AS2, AS4, xFTP
- Connector 3.0

UWIERZYTELNIANIE

- Token KSeF
- E-pieczęć

INTEGRACJA PROCESÓW BIZNESOWYCH

- Integracja z EDI
- Integracja z systemami IT

WALIDACJA DANYCH

- Składniowa
- Biznesowa

MULTI ERP

- HUB – agregacja faktur z wielu ERP
- Splitter – dostarczenie faktur do wielu ERP

TRANSLACJA

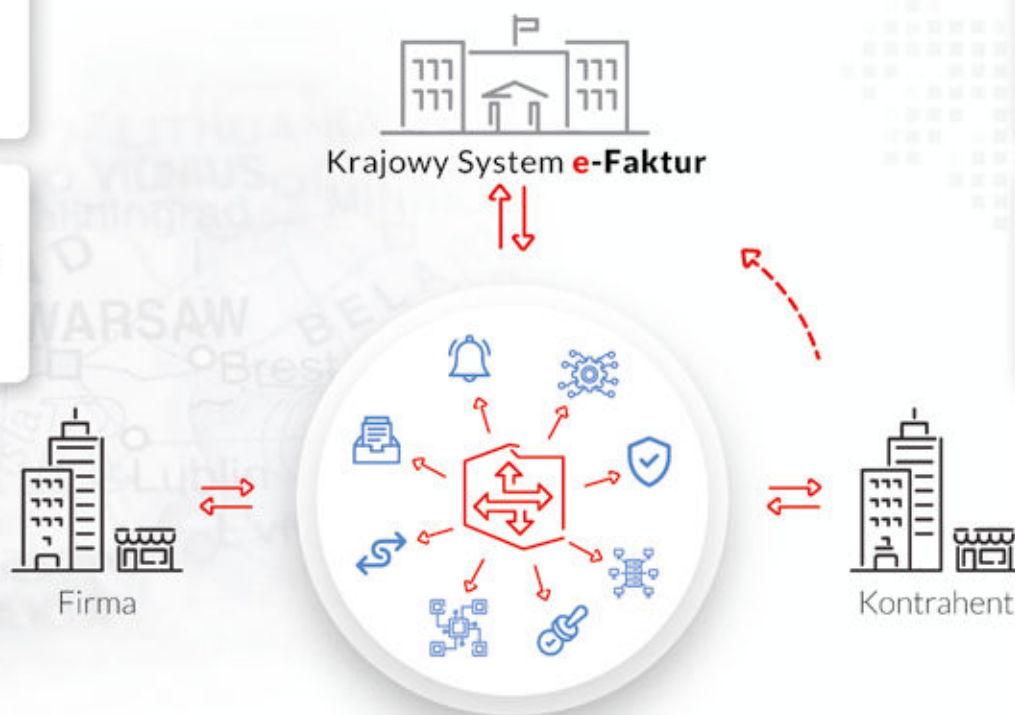
- Translacja formatów między ERP a KSeF
- Adaptacja zakresu danych do standardu KSeF

NOTYFIKACJA

- Powiadomienia odbiorców o wystawionych fakturach
- Przesyłanie obrazu pdf faktur wprowadzonych do KSeF

ARCHIWUM

- Faktury KSeF wraz KSeF ID
- Faktury EDI



O e-fakturach ustrukturyzowanych wiemy wszystko.

Krajowy operator Platformy Elektronicznego Fakturowania dla Ministerstwa Rozwoju od 2019 roku.

30 lat
doświadczenia
w e-fakturach EDI.



od 2018 roku.



www.edison.pl
ksef@edison.pl

Edison is a member of EDITEL Group



Elektroniczne faktury upraszczają procesy biznesowe. Potrzebne jest jednak odpowiednie oprogramowanie

Zgodnie z aktualnymi zapowiedziami Ministerstwa Finansów, już w przyszłym roku Krajowy System e-Faktur stanie się obowiązkową rzeczywistością w Polsce. Będziemy w tym zakresie jednym z pionierów w Europie – przed nami tylko Włochy, Hiszpania i Portugalia wprowadziły podobne inicjatywy.



Małgorzata **Pozimska**
Account Manager, S&T

Nie oznacza to jednak, że polskie firmy są przygotowane na tę zmianę. Potwierdzają to dane Eurostatu, które wskazują, że w zeszłym roku zaledwie 1 na 10 firm w Polsce wprowadziła całkowicie elektroniczne faktury.

Te dane mogą dziwić, szczególnie w erze komunikacji cyfrowej, gdy większość faktur jest przesyłana drogą e-mailową. Okazuje się jednak, że 6 na 10 firm wysyła faktury o charakterze nieustrukturyzowanym². To m.in. skany czy pliki PDF, które nie są dokumentami gotowymi do automatycznego przetwarzania przez systemy księgowo- O ile nie stanowi to problemu w mniejszych przedsiębiorstwach, o tyle w większych organizacjach o złożonej strukturze ręczne przetwarzanie każdej faktury jest bardzo czasochłonne, czasami fizycznie niemożliwe.

Fakturowanie nie jest takie proste. Według analityków S&T, dość często zdarza się, że jeden dokument jest nawet pięciokrotnie przekazywany z rąk do rąk, zanim finalnie trafi do systemu. Taki proces obejmuje m.in. weryfikację prawidłowości danych na fakturze czy przepisanie informacji z dokumentu. W większych organizacjach, gdzie wiele osób zarządza różnymi projektami we współpracy z licznymi podwykonawcami i musi dodatkowo konsultować kwestie finansowe z księgowośćią czy kadrami, faktury często są przetrzymywane, gubione czy wystawiane niezgodnie z ustaleniami – na przykład w zakresie terminu płatności czy nazwy spółki, na którą ma być

wystawiony dokument.

Problemy pojawiają się szczególnie w sytuacjach, gdy ktoś jest na urlopie, kończy współpracę z firmą lub zostaje oddelegowany do realizacji innych projektów, a osoba weryfikująca dokument nie ma pełnej wiedzy o temacie. Nasi konsultanci często podkreślają, że nawet tak naturalna kwestia, jak zmiana siedziby firmy może generować wiele niepotrzebnych kłopotów. Na wszystkie te wyzwania można odpowiedzieć, przechodząc na faktury całkowicie elektroniczne, które mogą być automatycznie przetwarzane przez system księgowy.

Dlaczego warto sięgnąć po e-faktury? Całkowita digitalizacja faktur to przede wszystkim możliwość automatyzacji wielu procesów, m.in. poprzez skanowanie dokumentów, przekształcanie obrazów w tekst (technologia OCR), klasyfikowanie rodzaju faktury, przyporządkowywanie do projektu czy klienta, walidowanie danych na nich, pozyskiwanie akceptacji biznesowych.

Tym samym szereg czynności związanych z przetwarzaniem jednego dokumentu można usprawnić poprzez ustalenie odpowiednich procedur w systemie, ograniczając tym samym liczbę wysyłanych e-maili, gubienie korespondencji czy nieporozumienia w komunikacji. A po realizacji przelewu, dokument trafia do archiwizacji zgodnie z określonymi wcześniej regulami. Co więcej, nie tylko pliki PDF czy skany faktur mogą być przetwarzane przez takie rozwiązania. Firmy mogą w ten sposób automatyzować procesowanie dokumentów z dowolnych źródeł: całych paczek plików, załączników poczty elektronicznej, systemów zakupowych, publicznych platform zakupowych.

Taka faktura automatycznie przetworzona przez system jest wysyłana do decydentów, którzy jednym przyciskiem potwierdzają jej prawidłowość i przyporządkowa-



Biorąc pod uwagę, że wystawianie i otrzymywanie faktur jest fundamentem działania każdego biznesu, implementacja odpowiedniego rozwiązania, dostosowanego do potrzeb firmy, może znacząco zredukować czas poświęcany na fakturowanie i wydatki związane z obsługą dokumentów księgowych.

nie oraz zatwierdzają przekazanie do wypłaty. Tę procedurę można zmienić w zależności od potrzeb danej firmy. Bonusem są dodatkowe, zaawansowane funkcjonalności, takie jak weryfikacja podpisów elektronicznych, zmiana formatu plików, dodawanie znaków wodnych lub oznaczeń czasowych, czy łączenie, dzielenie lub pomijanie stron w dokumencie.

Jak zintegrować firmę z KSeF?

Wprowadzenie centralnego systemu fakturowania może zatem przełożyć się na dodatkowe uproszczenie procesów biznesowych w wielu firmach, które będą zmuszone do cyfryzacji procedur fakturowania. Szczególnie biorąc pod uwagę, że eliminuje on konieczność przesyła-

nia Jednolitego Pliku Kontrolnego dla Faktur do organów podatkowych, redukuje koszty związane z przechowywaniem dokumentów fizycznych i – jak deklaruje ustawodawca – umożliwia szybszy zwrot podatku VAT.

Obecnie jednak wiele firm jeszcze nie wie, z czym się wiąże wprowadzenie Krajowego Systemu e-Faktur i w jaki sposób mają zintegrować z nim swoje procesy. Przedsiębiorstwa, które już korzystają z systemów klasy ECM czy ERP, mają w tym zakresie łatwiejszą sytuację – mogą bowiem w stosunkowo prosty sposób skorzystać z gotowych narzędzi, które umożliwią automatyczne połączenie z KSeF.

Przykładem jest SAP, którego użytkownicy mogą skorzystać z szeregu propozycji, takich jak rozwiązanie opracowane przez S&T, oparte o komponent SAP Invoice Management by OpenText, aby wdrożyć elektroniczny obieg faktur i sprawnie połączyć go z państwową platformą. Możliwością takich integracji obejmują załączanie pomocniczych dokumentów do faktury, co umożliwia wyświetlanie wszelkich cyfrowych treści z plików zakupowych bezpośrednio w interfejsach użytkownika systemu SAP, a także funkcjonalność przechowywania wszystkich e-faktur w dedykowanym i odpowiednio zabezpieczonym archiwum dokumentów dla tego systemu. Co więcej, w takim narzędziu standardowo cały proces przetwarzania dokumentów przechodzących jest monitorowany, dzięki czemu można uzyskać łatwy wgląd w różne dane analityczne, w tym KPI czy wizualizacje w po-

staci pulpitów.

Ogromną zaletę dedykowanego oprogramowania do obsługi elektronicznego obiegu faktur może stanowić również wbudowana integracja techniczna z Krajowym Systemem e-Faktur. Przykładami wykorzystania bezpośredniego połączenia z centralną platformą, mogą być m.in. funkcjonalności, takie jak archiwizacja faktury z KSeF w postaci pliku XML oraz jej wizualizacja w postaci załącznika w formacie PDF.

Czy KSeF będzie korzystny dla firm w Polsce?

Biorąc pod uwagę, że wystawianie i otrzymywanie faktur jest fundamentem działania każdego biznesu, implementacja odpowiedniego rozwiązania, dostosowanego do potrzeb firmy, może znacząco zredukować czas poświęcany na fakturowanie i wydatki związane z obsługą dokumentów księgowych. Nadchodzący wymóg korzystania z Krajowego Systemu e-Faktur to nie tylko okazja, aby zmniejszyć zużycie papieru, ale także dostęp do szerszego spektrum możliwości związanych z elektronicznym obiegiem faktur. Mimo że integracja z państwową platformą potrzebować będzie odpowiedniego przygotowania, w dalszej perspektywie zyskać mogą na tym wszystkie strony transakcji handlowych przeprowadzanych w Polsce.

Wchodzimy w nową erę digitalizacji. To, czy polskie firmy skorzystają z szans oferowanych przez nią, zależy tylko od nich.

1. e-faktury w Polsce - ile firm zrezygnowało już z „papieru”? | EFL.pl

2. e-faktury w Polsce - ile firm zrezygnowało już z „papieru”? | EFL.pl

Duże zmiany dla firm. KSeF niesie ze sobą szanse, ale i wyzwania

Za rok proces fakturowania, jaki znamy, przejdzie do historii i ulegnie całkowitej zmianie.

Od 1 stycznia 2024 roku obowiązkowe stanie się korzystanie z Krajowego Systemu e-Faktur i wystawianie faktur ustrukturyzowanych. To niesie ze sobą szereg korzyści, ale i wyzwań, bo wbrew pozorom, cyfryzacja fakturowania jest procesem złożonym, do którego trzeba się przygotować.

Co trzecia firma w Polsce wystawia od 11 do 100 faktur w ciągu miesiąca, co czwarta ponad 100. Zdecydowana większość z nich, bo aż 2/3, to faktury papierowe. Dla przedsiębiorstw, które dziś wystawiają faktury papierowe lub elektroniczne w postaci plików PDF, najbliższe 12 miesięcy może stanowić duże wyzwanie. 2023 to ostatni rok na wprowadzenie faktur ustrukturyzowanych. Od 1 stycznia 2024 r. wszystkie faktury wystawiane w oparciu o przepisy krajowe, będą wprowadzane do obiegu gospodarczego (tzn. wystawiane i odbierane) według jednolitej struktury elektronicznej XML przy użyciu centralnego systemu KSeF. To o tyle istotna informacja, że nieprawidłowe wdrożenie KSeF może nie tylko uniemożliwić wystawianie faktur, ale również spowodować ryzyko odpowiedzialności karno-skarbowej i podatkowej związanej z nieprawidłowością rozliczeń w podatku VAT. Najbliższe miesiące trzeba wykorzystać na zapoznanie się z systemem i zdiagnozowanie wyzwań. Wdrożenie KSeF to nie jest wyłącznie projekt informatyczny, wymaga przygotowania i często wprowadzenia istotnych zmian w procesach wystawiania i odbioru faktur.

Idzie nowe

Krajowy System e-Faktur (KSeF) to teleinformatyczny system, którego głównym zadaniem jest wystawianie, odbieranie i dostęp do faktur ustrukturyzowanych. Polska będzie czwartym unijnym krajem, po Hiszpanii, Włochach i Portugalii, w którym e-fakturowanie staje się obowiązkowe. W praktyce oznacza to, że faktury będą musiały być wystawiane przez podatników za pośrednictwem KSeF i oznaczone przydzielonym numerem identyfikującym fakturę w tym systemie. Ustawą z dnia 29.10.2021 roku o zmianie ustawy o podatku od towarów i usług do polskiego porządku prawnego wprowadzono nową formę faktury — fakturę ustrukturyzowaną, a tym samym służącą do jej wystawiania i odebrania, system KSeF. Wraz z początkiem grudnia Ministerstwo Finansów rozpoczęło konsultacje publiczne dotyczące projektu ustawy wprowadzającej e-fakturę jako powszechny system rozliczania.

Potrważą one do 23 grudnia 2022 roku. Na mocy aktualnie obowiązujących przepisów, korzystanie z systemu KSeF do końca 2023 r. jest dobrowolne.

Sporo ograniczeń

Jednym z głównych czynników mających zachęcić przedsiębiorców do wcześniejszego rozpoczęcia korzystania z KSeF jest skrócony termin zwrotu podatku VAT z 60 do 40 dni. Jednak nie wiemy jeszcze, czy w styczniu 2024, kiedy system stanie się obowiązkowy, nie ulegnie to zmianie. Inną zaletą KSeF jest przechowywanie faktur przez 10 lat.

Jednak wdrażanie KSeF niesie ze sobą także wyzwania. I jest ich całkiem sporo. Po pierwsze, na dziś automatyczna wymiana danych nie jest stabilna. Po drugie, system ma swoje ograniczenia. Limit znaków w poszczególnych polach dokumentu sprawia, że niektóre kluczowe z punktu widzenia wystawcy faktury dane mogą „nie zmieścić się” w formacie faktury KSeF. W systemie nie przewidziano możliwości wystawiania not korygujących, dołączania załączników do faktury, jak również generowania powiadomień o otrzymaniu faktury. Warto pamiętać o tym, że fakturę ustrukturyzowaną uznaje się za otrzymaną przy użyciu Krajowego Systemu e-Faktur w dniu przydzielenia numeru identyfikującego tę fakturę. Tymczasem po przyznaniu ID nie otrzymujemy powiadomienia, co jest pewnym ograniczeniem.

Sporym wyzwaniem dla podatników będzie zabezpieczenie się na wypadek: serwisowej niedostępności KSeF, awarii KSeF, braku możliwości wystawienia e-faktur w sytuacji kryzysowej. Projekt nowych przepisów, opublikowany na stronie Rządowego Centrum Legislacji 01.12.2022 roku, wprowadza pewne rozwiązania w tym za-



Tomasz Kuciel

Prezes Zarządu, Edison S.A.

kresie, lecz ich wdrożenie może okazać się sporym wyzwaniem dla systemów finansowo-księgowych podatników.

Trudny integracji

Należy też pamiętać o tym, że API KSeF jest przystosowany przede wszystkim do integracji z rodzimymi systemami ERP. Firmy korzystające z zagranicznych systemów albo autorskiego oprogramowania mogą napotkać problemy podczas wdrożenia KSeF. Poziom komplikacji integracji z KSeF rośnie wraz z liczbą wykorzystywanych systemów IT, do których trafiają faktury. Jeśli do tej pory faktury kontrahenta A zasilają system ERP, faktury kontrahenta B trafiały do innego systemu, a małe transakcje były przetwarzane przez jeszcze inne rozwiązanie informatyczne, to od 2024 to się zmieni — wszystkie faktury, bez wyjątku, zarówno te administracyjne, jak i te dotyczące np. łańcucha dostaw, trafią najpierw do KSeF. Trzeba więc odpowiedzieć sobie na ważne pytanie: czy każdy system ma się oddzielnie łączyć z KSeF, czy też faktury mają trafić domyślnie do jednego z nich.

W praktyce, po wprowadzeniu obowiązkowego korzystania z KSeF niektóre przedsiębiorstwa, szczególnie te duże, mogą mieć problem z centralizacją faktur zakupowych. Jedno konto w KSeF oznacza, że wszystkie faktury trafią w jedno miejsce, bez podziału na jakiegokolwiek kategorie, co może prowadzić do niekorzystnych zawirowań. Ich identyfikacja nie będzie łatwa, odbiorca nie będzie mógł bowiem zweryfikować wprowadzenia wcześniejszych ustaleń z dostawcą. Obowiązkiem e-fakturowania nie zostaną objęci podatnicy nie-

posiadający siedziby działalności gospodarczej lub stałego miejsca prowadzenia działalności gospodarczej na terytorium kraju. Wystawienie e-faktury przez te podmioty jest fakultatywne. W przypadku podatnika nieposiadającego siedziby lub stałego miejsca prowadzenia działalności gospodarczej w Polsce wystawia on fakturę poza KSeF – takiej sytuacji nie obejmuje bowiem decyzja derogacyjna.

Wreszcie jest ważna kwestia walidacji. System KSeF posiada dwa różne rodzaje weryfikacji. Pierwsza to semantyczna, sprawdzająca zgodność formalną faktury ze schemą, wzorcem przygotowanym przez Ministerstwo Finansów. Druga to weryfikacja uprawnień osoby albo firmy korzystającej z systemu. Oznacza to, że poprawność rachunkowa faktury nie jest sprawdzana i w praktyce dokument zawierający niepoprawne wartości liczbowe zostanie zaakceptowany.

EDI, czyli pełna automatyzacja

Jednym z bardziej popularnych rozwiązań do integracji z KSeF jest skorzystanie z technologii Electronic Data Interchange, w skrócie EDI. EDI to w pełni zautomatyzowany sposób wymiany informacji handlowych i logistycznych w obszarach B2B i B2G pomiędzy systemami IT. Przykładowe podstawowe procesy w łańcuchu dostaw, w których wykorzystywany jest EDI to zamówienia, awiza dostawy czy odbioru i oczywiście faktury. Ten automatyczny sposób wymiany danych może być doskonałym łącznikiem pomiędzy systemem firmy a KSeF. Tym bardziej że jest on z powodzeniem stosowany od lat przy wymianie faktur w relacjach B2G, zarówno w Polsce, jak i za granicą.

Najważniejszą z praktycznych korzyści EDI jest istotne ułatwienie integracji z KSeF i jednocześnie „spięcie” jej z procesami łańcucha dostaw. Dzięki temu można zachować spójność e-faktur z poprzedzającymi je procesami zakupu i sprzedaży. EDI pozwala na zautomatyzowanie obiegu dokumentów całościowo, nie tylko samych faktur. Co więcej, wdrożenie technologii EDI rozwiązuje wszystkie „słabości” KSeF, uzupełniając system o brakujące funkcjonalności. Można dzięki tej technologii chociażby

wysłać fakturę do kontrahenta za granicą czy zarządzać dokumentacją w całym procesie np. łańcucha dostaw. Sam KSeF tego nie umożliwia.

Jednym z operatorów technologii EDI jest firma Edison będąca częścią międzynarodowej grupy EDITEL, lidera EDI w Europie Środkowo-Wschodniej. Od 2018 bierzemy udział w pracach nad platformą Peppol, unijnym rozwiązaniem B2G służącym do elektronicznej wymiany dokumentów. Polskim odpowiednikiem tego projektu jest Platforma Elektronicznego Fakturowania i to również my za nią odpowiadamy.

Naszym rozwiązaniem do integracji z KSeF jest „KSeF Connect”, który automatycznie łączy firmę z krajowym systemem. Jest to zintegrowana platforma usługowa, która agreguje wszystkie dokumenty z wielu systemów informatycznych, następnie dokonuje translacji formatów faktur sprzedaży do formatu XML KSeF oraz faktur zakupowych pobieranych z KSeF na format stosowany przez dany system informatyczny. Pozwala to na pełną automatyzację procesu fakturowania. Co ważne, platforma umożliwia dostosowanie zakresu danych do KSeF – równoległe dane mogą być przesłane z wykorzystaniem komunikacji EDI. KSeF Connect za pomocą specjalnego splittera sprawia, by przesyłane przez kontrahentów faktury były przyporządkowane do odpowiednich procesów biznesowych i trafiły do właściwych systemów IT. KSeF Connect dokonuje także walidacji rachunkowej wysyłanych faktur i walidacji biznesowej – bazując na danych uzyskanych m.in. w procesach wymiany zamówienia czy otrzymaniu awiza dostawy z wykorzystaniem EDI.

Rok to dużo czasu, jednak wdrożenie KSeF to długotrwały proces, dlatego warto jak najwcześniej zacząć pracę z nowym systemem, tak by w styczniu 2024 nie czekała na nas żadna przykra niespodzianka. KSeF Connect może zagwarantować bezproblemową integrację z KSeF i spełnienie wymagań regulacyjnych w tym zakresie, oferując przy tym szereg dodatkowych funkcjonalności.



Jednym z bardziej popularnych rozwiązań do integracji z KSeF jest skorzystanie z technologii Electronic Data Interchange, w skrócie EDI.



MINISTERSTWO FINANSÓW OPUBLIKOWAŁO PROJEKT USTAWY O KSeF

1 grudnia 2022 r. na stronach Rządowego Centrum Legislacji pojawił się projekt zmian w ustawie o podatku od towarów i usług. Głównym założeniem przepisów, nad którymi pracuje Ministerstwo Finansów jest wprowadzenie w Polsce obowiązku korzystania z Krajowego Systemu e-Faktur.



Krzysztof Pulkwicz
Country Manager Unifiedpost
Group

KSeF ma być obowiązkowy w Polsce od 1 stycznia 2024 r., niemniej karanie za brak wdrożenia znacznie prawdopodobnie obowiązywać dopiero od drugiego półrocza. Przedsiębiorcy mogą już dobrowolnie korzystać z KSeF od 1 stycznia 2022 r. KSeF ma obsługiwać ponad 2,5 mld

ustrukturyzowanych faktur rocznie. Od 2025 r., zostanie wycofana możliwość wystawiania faktur przy zastosowaniu kas rejestrujących. Od 2025 r. nie będzie uznawany za fakturę paragon z NIP do 450 zł. Głównym celem wprowadzenia KSeF jest uszczelnienie systemu VAT.

Krajowy System e-Faktur (KSeF) ma być obowiązkowy dla wszystkich przedsiębiorców od 1 stycznia 2024 r., a jego wprowadzenie jest możliwe dzięki decyzji wykonawczej wydanej przez Radę Unii Europejskiej w czerwcu tego roku. Uruchomienie KSeF ma pozwo-

„
Krajowy System e-Faktur (KSeF) ma być obowiązkowy dla wszystkich przedsiębiorców od 1 stycznia 2024 r., a jego wprowadzenie jest możliwe dzięki decyzji wykonawczej wydanej przez Radę Unii Europejskiej w czerwcu tego roku.

lić państwu na załatanie luki w podatku VAT, która jeszcze w 2020 r. wyniosła ok. 10,8 proc. potencjalnych wpływów, co odpowiadało kwocie 22,7 mld zł. W 2021 r. wg raportu CASE 2021 szacuje się, że luka VAT spadła do poziomu 4,3 proc. potencjalnych wpływów i wyniosła ok. 10 mld zł. Korzyści z nowego rozwiązania odniesie nie tylko budżet państwa, ale również przedsiębiorcy.

KSeF dobry dla przedsiębiorców

Ministerstwo Finansów Podkreśla, że KSeF pozwoli na zmniejszenie liczby kontroli prowadzonych przez administrację skarbową i znaczne ograniczenie biurokracji – nie trzeba będzie np. archiwizować faktur. KSeF zapewni również skrócenie terminu zwrotu podatku VAT z 60 do 40 dni. Warto zauważyć, że przedsiębiorcy w Polsce mają

naprawdę dużo czasu na przygotowanie się do korzystania z KSeF. Projekt wczoraj przedstawiony co prawda wprowadza konieczność korzystania z systemu od 1 stycznia 2024 r., ale prawdopodobne przesunięcie o pół roku możliwości karania spóźnialskich sprawia, że oporni będą mogli jeszcze później rozpocząć digitalizację w swoich firmach. To oczywiście ma dobre strony – przymus nigdy nie jest przyjemny, niemniej warto pamiętać, że proces cyfryzacji jest nieuchronny i lepiej wejść na jego ścieżkę jak najszybciej. Gotowe narzędzia już czekają. Można o tym myśleć jak o transformacji energetycznej. Niektórzy długo trwali przy węglu, ale nawet oni wiedzą już raczej, że przejście na zielone źródła energii jest nieuniknione.

Co dalej z ustawą?

Po etapie opiniowania projekt nowych przepisów przejść musi przez kolejne fazy procesu legislacyjnego i zanim trafi do Sejmu, pochylą się nad nim jeszcze m.in. kolejne Komitety Rady Ministrów i Komisja Prawnicza. Resort Finansów zakłada, że KSeF stanie się w Polsce obowiązkowy za nieco ponad rok (1 stycznia 2024 r.), a po kolejnych 12 miesiącach objęte zostaną nim także faktury wystawiane przy zastosowaniu kas rejestrujących oraz paragony z NIP o wartości do 450 zł. Zgodnie z aktualnymi szacunkami ministerstwa, KSeF ma obsługiwać ponad 2,5 mld ustrukturyzowanych faktur rocznie.

Bezpieczne uwierzytelnianie niezbędnym krokiem we wdrażaniu KSeF

Firmy działające w Polsce muszą przygotować się do wdrożenia Krajowego Systemu e-Faktur (KSeF), który od 2024 r. będzie obowiązkowy. Wiąże się to z koniecznością automatyzacji procesów związanych z agregacją i przetwarzaniem informacji. Pierwszym krokiem, który pomoże przygotować organizację do zmian, jest decyzja o wyborze narzędzia do bezpiecznej identyfikacji użytkowników.

Nowe regulacje obejmą wiele obszarów funkcjonowania firm, począwszy od finansowo-księgowych, prawnych i IT, dlatego warto z wyprzedzeniem przyjrzeć się tym przepisom, by odpowiednio się do nich przygotować. Wystawianie faktur w ustrukturyzowanej formie wymaga zebrania wielu dodatkowych danych w porównaniu do standardowych faktur, co pozwoli dostarczyć wiedzę o fakturowaniu w czasie rzeczywistym. By wystawiać e-faktury i nimi zarządzać, konieczne będzie uwierzytelnienie użytkownika oraz nadanie przez przedsiębiorstwo lub upoważnione osoby ról i uprawnień. Możliwość korzysta-

nia z KSeF będą miały tylko podmioty zidentyfikowane w sposób elektroniczny.

Przewaga usług kwalifikowanych

Przedsiębiorstwa (podatnicy), inne podmioty uprawnione i osoby fizyczne wskazane w zawiadomieniu ZAW-FA przez podatnika już mogą korzystać z KSeF. W związku z tym, że każde działanie w systemie wymaga uwierzytelnienia, trzeba wybrać metodę identyfikacji odpowiadającą specyfice organizacji.

– Firmom, które już dziś zdecydowały się przystąpić do systemu, a więc jeszcze w okresie przejściowym, dostarczamy skutecznie i bezpiecznie rozwiązanie do integracji

z systemem KSeF. Dzięki nim nasi klienci oszczędzają czas, automatyzują proces i nie martwią się o bezpieczeństwo. EuroCert od lat dostarcza również inne usługi, których zastosowanie obejmuje także inne pola biznesu, nie tylko obsługę KSeF – mówi Łukasz Konikiewicz, prezes zarządu firmy EuroCert.

Korzystanie z kwalifikowanej pieczęci elektronicznej do obsługi Aplikacji Podatnika wiąże się z największą wygodą, ponieważ pozwala uwierzytelniać dokumenty jedynie za pomocą danych podmiotu. E-pieczęć identyfikuje tożsamość organizacji, gwarantuje integralność danych, a co za tym idzie, oryginalność dokumentu. Jest też bezpieczna, ponieważ nie pozwala zaciągać zobowiązań w imieniu instytucji. Co ważne, mogą korzystać z niej wyłącznie upoważnione osoby w firmie, a opieczętowane nią dokumenty traktowane są na równi z papierowymi. Jest to rozwiązanie rekomendowane zwłaszcza średnim i dużym organizacjom, które przetwarzają miesięcznie setki, czy nawet tysiące faktur. Dla mniejszych podmiotów wystarczającym roz-

wiązaniem będzie kwalifikowany podpis elektroniczny. Innymi dostępnymi metodami identyfikacji w KSeF są podpis zaufany w ramach systemu ePUAP czy token generowany przez KSeF, którego bezpieczeństwo jest jednak ograniczone.

KSeF w pigułce

Ministerstwo Finansów uruchomiło Krajowy System e-Faktur (KSeF), który wprowadza rewolucyjne zmiany w obszarze fakturowania. Od 1 stycznia 2024 roku faktury ustrukturyzowane staną się jedyną obowiązującą formą dokumentów sprzedażowych dla wszystkich podatników. By korzystać z KSeF, przedsiębiorcy będą musieli zidentyfikować reprezentowany podmiot i założyć profil w Aplikacji Podatnika, posiadać zintegrowany system fakturowo-księgowy oraz przydzielić osobom w organizacji odpowiednie role i metodę identyfikacji.

Trud przygotowania organizacji do KSeF niesie ze sobą jednak korzyści. Zalicza się do nich przejście wyłącznie na obieg faktur w wersji elektronicznej, co wiąże się

z oszczędnością czasu i finansów. To również minimalizacja ryzyka zagubienia dokumentów, większe bezpieczeństwo w rozliczaniu z kontrahentami i skrócenie procesu ściągania należności. Ponadto nowy system umożliwi pełną kontrolę i stały dostęp do faktur przychodzących i wychodzących, a ich ustrukturyzowany, jednolity format ograniczy błędy w odczytaniu i zredukuje czas rejestracji danych. Dla przedsiębiorców, którzy skorzystają z KSeF jeszcze w okresie przejściowym, ustawodawca uwzględnił także przyspieszony zwrot podatku VAT, w ciągu 40, a nie obecnych 60 dni.

Wdrożenie nowych regulacji w zakresie e-faktur w organizacjach wymaga przygotowań w obszarze procesów i technologii, a także przeszkolenia upoważnionego do wystawiania i odbioru faktur personelu, warto więc zacząć działać z wyprzedzeniem. Podjęcie wcześniej obowiązkowej decyzji, jaką jest wybór sposobu uwierzytelniania w KSeF, ułatwi sprawne poruszanie się w Aplikacji Podatnika, a kwalifikowane usługi zaufania zapewnią komfort i bezpieczeństwo identyfikacji.

opentext™



OpenText™ Active Invoices with Compliance

Pełna automatyzacja procesowania e-faktur, integracja z KSeF

W krajach, gdzie prawnie dopuszczone jest fakturowanie elektroniczne, wysyłanie, odbieranie oraz archiwizowanie e-faktur odbywa się zgodnie z lokalnymi przepisami. Przepisy te regulują to, w jaki sposób podmioty gospodarcze mogą wymieniać się fakturami elektronicznymi – definiują między innymi format faktury elektronicznej, czy metody gwarantujące autentyczność pochodzenia oraz integralność treści faktur. Ponadto w wielu przypadkach, lokalne przepisy wprowadzają obowiązek stosowania faktur elektronicznych dla transakcji business to government (B2G) oraz business to business (B2B), czy nawet business to consumer (B2C).

Z uwagi na brak jednolitych przepisów prawnych i wymogów technicznych pomiędzy krajami, zachowanie zgodności z lokalnymi wymogami prawnymi i technicznymi, stanowi nie lada wyzwanie dla przedsiębiorstw. Trudności, z którymi mierzą się firmy wprowadzające fakturowanie elektroniczne, mogą się w szczególności piętrzyć w przypadku, gdy dana firma działa na wielu rynkach i kiedy musi w tym samym czasie dostosować swoje procesy do zmieniających się regulacji prawnych w zakresie fakturowania elektronicznego.

Firma OpenText, światowy dostawca rozwiązań do zarządzania informacją, w ramach swojego portfolio oferuje m.in. rozwiązanie wspierające przetwarzanie faktur elektronicznych. **OpenText Active Invoices with Compliance** zapewnia organizacjom dokonującym transakcji kupna i / lub sprzedaży technologię i usługi konieczne do zautomatyzowania procesów fakturowania, pomagając przy tym zachować zgodność z regulacjami prawnymi w **ponad 45 krajach**. OpenText Active Invoices with Compliance działa w oparciu o najwydajniejszą na świecie chmurową platformę do integracji partnerów biznesowych – **OpenText™ Trading Grid™**.

Rozwiązanie OpenText Active Invoices with Compliance zostało dostosowane do polskich przepisów, dzięki czemu klienci OpenText mogą korzystać z tej usługi do komunikacji z Krajowym Systemem e-Faktur (KSeF). Firma OpenText ma oddział w Polsce i zatrudnia lokalnych specjalistów.

OpenText Active Invoices with Compliance - kluczowe elementy rozwiązania:

Obszar funkcjonalny	Opis
Automatyzacja Wysyłki i Odbioru faktur elektronicznych	<ul style="list-style-type: none"> Integracja z systemami wewnętrznymi Klienta Walidacje techniczne i biznesowe (dla faktur sprzedażowych i zakupowych) Mapowanie do/z formatu KSeF (FA XML) Integracja z platformą KSeF (via API) – odczyt/zapis faktur oraz poświadczeń
Autoryzacja KSeF	Realizowana zgodnie z metodami zdefiniowanymi przez KSeF (Token)
Statusy, UPO, numer KSeF	Obsługa statusów, UPO oraz Numeru faktury w KSeF (w tym zwrotne przekazywanie danych do systemów źródłowych Klienta)
Archiwizacja danych oraz kontrole organów zewnętrznych	<ul style="list-style-type: none"> Faktury elektroniczne są archiwizowane przez OpenText przez wymagany okres (zgodnie z obowiązującymi przepisami) Dostęp do Faktur elektronicznych dla upoważnionych użytkowników oraz organów kontroli, dostęp zarządzany przez klienta
Transmisja e-Faktur	<p>Faktury elektroniczne są odczytywane i zapisywane dla Klientów w Platformie KSeF. Równocześnie istnieje w OpenText możliwość wymiany Faktur elektronicznych z Partnerami Biznesowymi równoległym kanałem do KSeF (np. komunikacja z zagranicznym kontrahentem)</p> <ul style="list-style-type: none"> Bezpieczne protokoły EDI, takie jak VAN, sFTP/FTP, AS2, VPN Sieć PEPPOL E-mail Portal
Zapewnienie autentyczności pochodzenia oraz integralności treści	Gwarantuje autentyczność pochodzenia (eFaktura pochodzi ze zdefiniowanego źródła) i integralność treści (eFaktura nie została zmieniona przez cykl życia dokumentu) poprzez zastosowanie podpisów cyfrowych/ pieczęci elektronicznych, komunikacji EDI albo reguł biznesowych (zgodnie ze specyfiką lokalnego kraju).

Rozwiązanie OpenText Trading Grid pomaga przedsiębiorstwom:

- komunikować się ze wszystkimi partnerami biznesowymi w sposób cyfrowy
- zautomatyzować i zoptymalizować procesy biznesowe, takie jak procure-to-pay czy order-to-cash
- połączyć wewnętrzne aplikacje w celu zautomatyzowania wielostopniowych procesów zapewniających spójność danych
- zapewnić użytkownikom i partnerom biznesowym dostęp do aplikacji i danych za pośrednictwem interfejsów API
- uzyskać wgląd w procesy biznesowe i relacje z partnerami niemalże w czasie rzeczywistym

Chcesz dowiedzieć się więcej na temat integracji z KSeF?

Obejrzyj nagrania wideo:

- z konferencji OpenText CEE Summit (listopad 2022): **Jak przygotować się na wdrożenie KSeF?**
- z webinarium OpenText i PwC Polska (wrzesień 2022): **Faktury ustrukturyzowane i KSeF - co nas czeka?**

bit.ly/ot-efaktura

