

ESG – FIRMA ROKU



Jak ESG wpływa na rekrutację, retencję i rozwój talentów

W dzisiejszym biznesie zasady ESG (Environmental, Social, Governance) stały się kluczowe nie tylko dla inwestorów, ale również dla przedsiębiorstw dążących do długoterminowego sukcesu.



JULIA ZACHORODNIA,
Grupa VIPoL

Pracownicy szukają firm, które przykładają wagę do odpowiedzialnego zarządzania środowiskiem, społecznej odpowiedzialności i transparentnego ładu korporacyjnego. W tym tekście przyjrzymy się, jak ESG wpływa na rekrutację, retencję i rozwój talentów w polskich firmach, z przykładami dobrych praktyk polskich firm.

Environmental – Środowiskowe Aspekty Rekrutacji Talentów
Świadomość ekologiczna rośnie wśród pracowników, zwłaszcza młodszych pokoleń, dla których aspekty ochrony środowiska stają się coraz istotniejsze w wyborze

przyszłego pracodawcy. Grupa Lotos jest doskonałym przykładem polskiej firmy, która przyciąga talenty dzięki zaangażowaniu w zrównoważony rozwój. Wdrażanie technologii redukujących emisję CO₂ oraz inwestycje w odnawialne źródła energii angażują pracowników, którzy chcą pracować w firmie z wrażliwością ekologiczną. Ten kierunek działania nie tylko zwiększa atrakcyjność Lu dla kandydatów, ale również podnosi ich moralne zadowolenie z wykonywanej pracy. Podobnie LOTTE Wedel skupia się na inicjatywach takich jak zrównoważone zarządzanie zasobami wodnymi i surowcami. Działania te nie pozostają niezauważone przez potencjalnych pracowników, którzy pragną pracować w przedsiębiorstwie dbającym o ekologię. Świadomość, że ich codzienna praca przyczynia się do minimalizowania negatywnego wpływu na środowisko, jest niezwykle motywująca.

Social – Społeczne Aspekty Retencji Talentów

Równość, inkluzywność oraz prawa pracownicze są kluczowymi aspektami społecznymi, które wpływają na retencję pracowników. LPP, właściciel marek takich jak Reserved, Mohito czy Cropp, aktywnie promuje równość płci, oferując równe wynagrodzenia oraz angażując się w lokalne inicjatywy społeczne. Te działania budują lojalność i zaangażowanie pracowników, co w efekcie prowadzi do niższego wskaźnika rotacji. Podobnie Allegro, największa polska platforma e-commerce, inwestuje w rozwój inkluzywnej kultury organizacyjnej oraz promuje równouprawnienie płci. Pracownicy mają dostęp do programów wspierających różnorodność i inkluzywność, co przekłada się na ich większą satysfakcję z pracy i długoterminowe zaangażowanie. Wcielamy zasady społecznej odpowiedzialności w życie. Monitorujemy sytuację w polskich firmach zatrudniających obywateli i wspieramy ich integrację na rynku pracy. Podejmujemy różnorodne inicjatywy,

które mają na celu aktywizację i integrację społeczną oraz przeciwdziałanie wykluczeniu. Udzielamy również wsparcia pracownikom i edukujemy przedsiębiorców otwartych na kandydatów spoza Polski. Działania te, w połączeniu ze wsparciem społecznym, jak sponsorowanie dziecięcego klubu piłkarskiego K.S. Delta Warszawa, budują długoterminowe zaangażowanie pracowników i społeczności.

Governance – Ład Korporacyjny i Rozwój Talentów

Przejrzystość zarządzania, etyka biznesowa oraz odpowiedzialność są fundamentami dobrego ładu korporacyjnego, który ma kluczowy wpływ na rozwój talentów. Bank Millennium skutecznie wdraża zasady ładu korporacyjnego, kładąc duży nacisk na etykę i odpowiedzialność społeczną. Transparencja finansowa oraz etyczne praktyki zarządzania motywują pracowników do długoterminowego zaangażowania, oraz rozwijania swoich umiejętności. Przedsiębiorstwa inwestujące w dobre praktyki zarządzania tworzą bardziej

przejrzyste i odpowiedzialne miejsca pracy. Pracownicy cenią firmy promujące uczciwość i etykę, co z kolei wpływa na ich lojalność i chęć rozwijania się w danym przedsiębiorstwie. Te elementy składają się na efektywne programy rozwoju talentów, które są fundamentem dla budowania silnych zespołów pracowniczych. ESG staje się kluczowym elementem strategii HR w firmach na całym świecie, w tym również w Polsce. Zasady zrównoważonego rozwoju, odpowiedzialność społeczna oraz transparentny ład korporacyjny nie tylko przyciągają i zatrzymują talenty, ale również podnoszą moralną satysfakcję z pracy. Firmy, które z sukcesem komunikują swoje zaangażowanie w działania ESG, uzyskują przewagę konkurencyjną na rynku pracy, wyższą lojalność pracowników oraz skuteczniejsze programy rozwoju talentów. ESG nie jest już tylko narzędziem do przyciągania inwestorów, ale staje się integralną częścią strategii organizacyjnej, wpływającą na długoterminowy rozwój i sukces przedsiębiorstw.



Raportowanie kwestii ESG: dobrowolne czy obowiązkowe?

Zrównoważony rozwój stał się kluczowym elementem strategii biznesowych. Raportowanie kwestii środowiskowych, społecznych i ładu korporacyjnego (ESG) pomaga firmom komunikować swoje osiągnięcia w zakresie zrównoważonego rozwoju. W Unii Europejskiej wprowadzono regulacje, które standaryzują i nakładają obowiązek raportowania ESG.



MARCIN WYSOCKI,
PPA Manager PAD RES

Czy raportowanie ESG jest dobrowolne, czy obowiązkowe? Musimy uwzględnić szereg regulacji, takich jak CSRD, CSDDD, SFDR, EPBD oraz standardów ESRS opracowanych przez EFRAG.

ESRS (European Sustainability Reporting Standards)

ESRS to zestaw standardów opracowanych w celu ujednoczenia raportowania ESG w Europie, który jest częścią nowej dyrektywy o raportowaniu w zakresie zrównoważonego rozwoju (CSRD). Główne założenia ESRS:

- ESRS pokrywają szeroki zakres tematów związanych z ESG, w tym kwestie środowiskowe (np. zmiany klimatyczne, zasoby naturalne), społeczne (np. prawa człowieka, różnorodność) oraz kwestie ładu korporacyjnego (np. etyka biznesu, zarządzanie ryzykiem).
- Standardy nakładają na firmy obowiązek ujawniania szczegółowych informacji dotyczących ich wpływu na zrównoważony rozwój

oraz strategii ESG.

3. ESRS są bezpośrednio związane z CSRD, co oznacza, że wszystkie firmy objęte dyrektywą będą musiały raportować zgodnie z tymi standardami.

ESRS zapewniają jednolite ramy raportowania, co umożliwi porównywalność i spójność danych ESG między różnymi przedsiębiorstwami i sektorami.

CSRD (Corporate Sustainability Reporting Directive)

CSRD, która zastąpiła dyrektywę NFRD (Non-Financial Reporting Directive), znacząco rozszerza zakres i wymogi raportowania dla przedsiębiorstw. Dyrektywa ta ma na celu zwiększenie przejrzystości i spójności informacji ESG ujawnianych przez firmy. Zgodnie z CSRD, obowiązek obejmuje:

- Wszystkie duże firmy (zatrudniające ponad 250 pracowników i/lub osiągające przychody powyżej 40 mln euro) oraz wszystkie spółki notowane na giełdzie.
- Firmy muszą ujawniać szczegółowe informacje dotyczące wpływu ich działalności na środowisko, społeczeństwo oraz zarządzanie wewnętrznymi (ESG), zgodnie ze standardami ESRS.
- Nowe wymogi zaczynają obowiązywać od 2024 roku (z raportowaniem za rok 2023).

CSRD czyni raportowanie ESG obowiązkowym dla szerokiej gamy przedsiębiorstw i ich dostawców usług.

CSDDD (Corporate Sustainability Due Diligence Directive)

CSDDD wprowadza obowiązkowe due diligence w zakresie zrównoważonego rozwoju. Celem jest zmuszenie firm do identyfikowania, zapobiegania i minimalizowania negatywnego wpływu ich działalności na prawa człowieka i środowisko. Główne założenia CSDDD:

- Dotyczy dużych firm z UE oraz firm spoza UE prowadzących znaczącą działalność na terenie UE.
 - Firmy muszą przeprowadzać due diligence, obejmując analizę ryzyka, wdrażanie środków zapobiegawczych, monitorowanie oraz raportowanie działań.
 - Firmy niespełniające wymogów mogą podlegać sankcjom finansowym i prawnym.
- CSDDD wprowadza obowiązkowe praktyki due diligence, co wpływa na sposób, w jaki firmy zarządzają ryzykiem związanym z ESG.

SFDR (Sustainable Finance Disclosure Regulation)

SFDR dotyczy sektora finansowego i wprowadza obowiązkowe ujawnianie informacji na temat zrównoważonego rozwoju przez uczestników rynku finansowego. Główne założenia SFDR:

- Dotyczy funduszy inwestycyjnych, firm zarządzających aktywami, firm ubezpieczeniowych oraz doradców finansowych.
- Informacje dotyczące polityki zrównoważonego rozwoju, ryzyk ESG oraz wpływu na zrównoważony rozwój muszą być ujawniane na

poziomie produktu oraz firmy.

3. Celem jest zapewnienie większej przejrzystości dla inwestorów, umożliwiając im podejmowanie świadomych decyzji inwestycyjnych.

SFDR wprowadza obowiązkowe raportowanie, co z kolei wpływa na decyzje inwestycyjne i alokację kapitału.

EPBD (Energy Performance of Buildings Directive)

EPBD koncentruje się na poprawie efektywności energetycznej budynków w UE. Główne aspekty obejmują:

- Wszystkie budynki w UE – zarówno nowe, jak i już istniejące.
 - Budynki muszą spełniać określone standardy efektywności energetycznej, a właściciele muszą regularnie raportować i monitorować zużycie energii.
 - Zmniejszenie emisji CO₂, poprawa efektywności energetycznej oraz promowanie odnawialnych źródeł energii w modelu PPA.
- EPBD wprowadza obowiązkowe wymogi dotyczące raportowania i zgodności w zakresie efektywności energetycznej budynków.

Znaczenie ESRS dla przedsiębiorstw

- ESRS, jako część CSRD, wprowadzają obowiązkowe wymogi raportowania ESG dla dużych firm oraz spółek notowanych na giełdzie. Oznacza to, że firmy muszą dostosować swoje procesy i systemy do nowych standardów.
- Standardy ESRS zwiększają przejrzystość i porównywalność danych ESG, co jest korzystne dla inwestorów, regulatorów i innych interesariuszy. Umożliwia to lepsze zrozumienie ryzyk i możliwości

związanych ze zrównoważonym rozwojem.

3. Raportowanie zgodne z ESRS pomaga firmom w lepszym zarządzaniu ryzykiem związanym z ESG, identyfikując potencjalne problemy na wczesnym etapie i umożliwiając wdrożenie odpowiednich działań zaradczych.

Przygotowania przedsiębiorców do wymogów prawnych w zakresie raportowania ESG

1. Analiza regulacji i ocena wymogów

Firmy analizują regulacje, takie jak CSRD, CSDDD, SFDR, EPBD, aby zrozumieć wymagania dotyczące raportowania i zbierania danych. Często korzystają z usług prawników specjalizujących się w prawie korporacyjnym i ESG.

2. Ocena bieżących praktyk i identyfikacja luk

Firmy przeprowadzają audyt wewnętrzny, aby ocenić bieżące praktyki i zidentyfikować luki między aktualnymi procedurami a nowymi wymogami prawnymi.

3. Szkolenie i edukacja pracowników

Organizacje prowadzą szkolenia dla pracowników. Szczególną uwagę poświęca się osobom odpowiedzialnym za zbieranie i analizę danych.

4. Wdrożenie nowych systemów i technologii

Firmy inwestują w systemy IT i oprogramowanie do zarządzania danymi ESG, co pozwala na automatyzację procesów zbierania, analizy i raportowania, zwiększając dokładność i efektywność.

5. Współpraca z zewnętrznymi ekspertami

Firmy korzystają z doradztwa zewnętrznych ekspertów, aby ocenić praktyki, zidentyfikować luki i wdrożyć najlepsze praktyki raportowania ESG.

6. Zintegrowane podejście do zarządzania ESG

Firmy włączają ESG do strategii biznesowej i codziennych operacji, ustalając cele, monitorując postępy i raportując wyniki do inwestorów. Pomaga to lepiej zarządzać ryzykiem.

7. Transparentność i komunikacja
Firmy zwiększają transparentność działań ESG poprzez regularne publikowanie raportów, aktualizowanie informacji na stronach internetowych i dialog z interesariuszami, co buduje zaufanie i pozytywny wizerunek.

Podsumowanie

Analiza wyżej wymienionych regulacji pokazuje, że raportowanie kwestii ESG w UE staje się jednoznacznie obowiązkowe. Dyrektywy takie jak CSRD, CSDDD, SFDR i EPBD oraz standardy ESRS, opracowane przez EFRAG, narzucają konkretne wymogi dotyczące ujawniania informacji i praktyk związanych z ESG. Wprowadzenie tych regulacji ma na celu zwiększenie przejrzystości, odpowiedzialności oraz zrównoważonego rozwoju w działalności przedsiębiorstw.

ESG, CZYLI BIZNES NOWEGO WZORU

Dyskusje dotyczące tematyki ESG często skupiają się na obszarze nowych regulacji, obowiązków informacyjnych oraz wyzwań z tym związanych. O ESG rozmawia się również w kontekście negatywnych konsekwencji dla firm, które te zagadnienia zignorują lub potraktują bez należytej uwagi. Warto jednak zwrócić uwagę na coś, co często w tych debatach umyka – cele wdrażania tych regulacji.

Jednym z nich jest stworzenie mechanizmów pozwalających na identyfikację obszarów, na które działalność danego podmiotu ma negatywny wpływ, a następnie wdrażanie rozwiązań pozwalających go ograniczać. Dotyczy to zarówno wpływu na środowisko naturalne, troski o otoczenie społeczne, jak i usprawnień procesów wewnątrz organizacji. Aby zmiany te były rzeczywiste, a nie jedynie powierzchowne czy wręcz pozorowane (tzw. greenwashing), konieczna jest gruntowna zmiana sposobu podejścia do biznesu, jego istoty (liczy się nie tylko zysk) oraz stylu zarządzania firmą.

Potrzebna jest gruntowna zmiana

Przez gruntowną zmianę należy rozumieć pełną integrację strategii ESG ze strategią rozwoju biznesu, co powinno mieć swoje odzwierciedlenie w wyznaczonych celach biznesowych, kształtowaniu kultury organizacyjnej, podejściu do klientów oraz pozostałych interesariuszy, a także oferty produktowej. Jest to niewątpliwie wyzwanie organizacyjne, które wiąże się z koniecznością przewartościowania niektórych funkcji prowadzenia biznesu, a samo wprowadzanie zmian powinno rozpocząć się w głowach osób decyzyjnych w danej organizacji.

Jesteśmy obecnie w dosyć newralgicznym momencie – w roku, w którym wiele firm po raz pierwszy szykuje się do publikacji raportów pozafinansowych zgodnie z Europejskimi Standardami Raportowania Zrównoważonego Rozwoju (European Sustainability Reporting Standards, ESRS). Choć zmierzenie się z nowymi wymogami samo w sobie z pewnością nie musi być najłatwiejsze, szczególnie, że nie istnieją jeszcze w tym względzie wypracowane praktyki i wzorce, do sprawy można podejść jak do inwestycji, pozwalającej budować lepszy i bardziej świadomy biznes oraz przynoszącej określone korzyści.

Korzyści

Wprowadzenie przyjaznych środowisku rozwiązań pozwala ograniczać koszty, np. poprzez



zmniejszenie zużycia energii. Usystematyzowanie kwestii społecznych wzmacnia kulturę organizacyjną i lojalność pracowników, przyciągając zaangażowanych kandydatów. Z kolei najlepsze praktyki w zakresie ładu korporacyjnego usprawniają działanie organizacji i zwiększają jej atrakcyjność w oczach inwestorów i innych interesariuszy.

Rośnie także świadomość konsumentów, a co za tym idzie – oczekiwania wobec firm w zakresie ich wpływu na środowisko czy społeczności. Według badania poziomu świadomości dot. ESG i zrównoważonego rozwoju zrealizowanego na potrzeby III Kongresu ESG

w styczniu br., już 39 proc. ankietowanych zwraca uwagę na aspekty związane z ESG przy podejmowaniu decyzji zakupowych. Patrząc na wyniki poprzednich edycji tego badania, można zakładać, że odsetek ten będzie w kolejnych latach się zwiększać. A zatem, skuteczną realizacją strategii ESG i umiejętną komunikacją tego faktu jest kluczowa dla wzmocnienia pozycji rynkowej firmy.

Nasz priorytet

Zagadnienia związane z ESG są również priorytetowe dla Banku Ochrony Środowiska. Bank ma wypracowaną strategię ESG, która jest komplementarna wobec strategii biznesowej i regularnie publikuje raporty na temat postępów jej wdrażania. Do działań i osiągnięć BOŚ na tym polu w ostatnim czasie można zaliczyć zmniejszenie śladu węglowego w 2023 roku o ok. 16 proc. względem 2020 roku, objęcie wszystkich nowych transakcji z klientami instytucjonalnymi oceną ryzyka ESG, modernizację floty – około 30 proc. pojazdów użytkowanych przez bank to hybrydy lub elektryki, czy korzystanie w całości z energii elektrycznej pochodzącej ze źródeł odnawialnych. BOŚ dąży do osiągnięcia neutralności klimatycznej w I i II zakresie do 2030 roku.

Podejmowane inicjatywy pozwalają BOŚ sukcesywnie poprawiać rating ESG. W grudniu 2023 roku agencja Morningstar Sustainalytics przyznała bankowi rating ESG Risk na poziomie 12,2, co oznacza utrzymanie oceny ryzyka ESG na niskim poziomie („Low Risk”), plasując BOŚ na drugim miejscu wśród banków w Polsce, w gronie 6 proc. najlepiej ocenionych banków w wymiarze globalnym, na ponad 1 tys. przebadanych instytucji finansowych, i zarazem w czołowych 5 proc. spośród blisko 15,8 tys. wszystkich firm na całym świecie poddanych badaniu przez Morningstar Sustainalytics.

Od strony biznesowej BOŚ od początku swojego istnienia był blisko związany z tworzeniem i oferowaniem produktów finansowych wspierających realizację przedsięwzięć przyjaznych środowisku. Przez ponad 30 lat działalności bank zawarł ponad 92 tys. transakcji proekologicznych w łącznej kwocie 29,4 mld zł, które pozwoliły na zrealizowanie w tym czasie inwestycji o wartości 59,1 mld zł. Zrealizowane przy wsparciu finansowym BOŚ projekty pozwalają na produkcję 3,3 mln MWh czystej energii rocznie, unieszkodliwienie lub odzyskanie 7,3 mln ton surowców rocznie, czy redukcję emisji pyłu

o 140 tys. ton rocznie oraz CO₂ o 4,3 mln ton rocznie.

Bank nie ustaje w wysiłkach na rzecz wspierania zrównoważonego rozwoju. W pierwszym kwartale 2024 roku sprzedaż nowych kredytów proekologicznych wzrosła o ponad 31 proc. r/r do 479 mln zł, zaś udział kredytów proekologicznych w saldzie kredytów ogółem banku wyniósł 39 proc. BOŚ dąży do tego, aby odsetek ten systematycznie się zwiększał, szczególnie w przypadku małych i średnich przedsiębiorstw. Ambicją banku jest, aby do końca 2026 roku połowę salda kredytów dla firm stanowiły właśnie kredyty proekologiczne. Bank chce osiągnąć ten cel m.in. poprzez poszerzenie swojej oferty, we współpracy z krajowymi i unijnymi partnerami publicznymi. Już teraz BOŚ oferuje swoim klientom szeroki wybór proekologicznych produktów finansowych (kredyty, pożyczki), organizuje emisje zielonych obligacji oraz pośredniczy w przyznawaniu dopłat (krajowych i unijnych) do proekologicznych przedsięwzięć. BOŚ jest jedynym operatorem ścieżki leasingowej programu dopłat do leasingu samochodów elektrycznych „Mój elektryk”, a także od lat zaangażowany jest w program „Czyste Powietrze”. W przyszłości bank zamierza systematycznie zwiększać skalę swojej działalności w obszarze proekologicznego finansowania, dopasowując swoją ofertę do potrzeb swoich klientów, w tym szczególnie małych i średnich przedsiębiorstw oraz samorządów.

Przykład BOŚ pokazuje, że transformacja biznesu w kierunku ESG to inwestycja w przyszłość, przynosząca korzyści zarówno finansowe, jak i wizerunkowe. Firmy zaangażowane w ESG przyciągają klientów i inwestorów, zyskując przewagę konkurencyjną. Bank w praktyce udowadnia, że finansowanie proekologicznych projektów przynosi wymierne korzyści środowiskowe i ekonomiczne, zaś wdrażanie ESG to klucz do nowoczesnego i odpowiedzialnego biznesu.

Bank Ochrony Środowiska

Zrównoważony rozwój i odpowiedzialność społeczna to dziś standard. Raportowanie ESG to także codzienność dla coraz większej liczby firm. I nie wynika to tylko z regulacji i obowiązku, ale też z potrzeby i kultury organizacyjnej. Jak temat postrzegają prezentowane przez nas firmy wyróżnione tytułem ESG – Firmy Roku? Zapraszamy do

zapoznania się z zestawieniem laureatów plebiscytu. Prezentujemy w nim najciekawsze w naszej ocenie działania podejmowane przez przedsiębiorstwa i ich plany związane z ESG. Gratulujemy obecnym na liście i z ciekawością będziemy przyglądać się ich projektom związanym ze społeczną odpowiedzialnością biznesu i zrównoważonym rozwojem.



Nazwa firmy	Branża	Opis strategii ESG	Cele ESG w Państwa działalności i organizacji
Archicom	Deweloper mieszkaniowy	Archicom, który jest nowoczesną firmą deweloperską, ma zasytą w swoim DNA odpowiedzialność wobec otaczającego świata i siebie samych. Niezmiennie dąży do tego, aby tworzyć wyjątkowe miejsca do życia dla swoich klientów i wyznaczać najwyższy standard zamieszkiwania. W ocenie firmy przekłada się na niego nie tylko jakość realizowanych inwestycji i odpowiednie wpisanie ich w otoczenie, ale także najlepsze praktyki obsługi w całym procesie zakupowym i oferowanie bogatego pakietu komplementarnych usług. Na branżę deweloperską patrzy w znacznie szerszym ujęciu, a poszczególne kryteria ESG postrzega jako czynniki wspierające uporządkowany, zrównoważony i dynamiczny rozwój organizacji. Intencją firmy jest, aby zrównoważony rozwój Grupy Archicom wynikał z codziennej pracy. Jej odpowiedzialność jest zasyta głęboko w metodologii pracy. Wierzy, że dane, które zbiera i analizuje, potwierdzą słuszność działań i pomogą zmaksymalizować ich efekty.	Cele organizacji dotyczą trzech filarów ESG: Środowisko, w tym ograniczenie śladu węglowego, którego firma już dokonała. Od ponad dwóch lat liczy ślad węglowy z zakresu 1 i 2, emisje te w porównaniu roku 2023 do 2022 spadły o 19 proc. pomimo znacznego wzrostu skali działalności firmy. Jest to wynikiem zmiany udziału energii elektrycznej pochodzącej ze źródeł odnawialnych, który wzrósł z 0 proc. do 49 proc., co bezpośrednio wpłynęło na redukcję śladu węglowego w zakresie 2 o 39 proc. w porównaniu do 2022 roku. Społeczeństwo, w tym dbanie o dobrostan i bezpieczeństwo na budowach, gdzie szczególnie nacisk kładzie się na brak śmiertelnych wypadków i tak jest i było w 2023 r. Dodatkowo w tym roku uaktualniono wymagania dotyczące zaplecza budowy, aby jeszcze bardziej podnieść komfort pracy na budowach dla pracowników. Ład korporacyjny, w tym nacisk na zwiększanie świadomości, coroczne szkolenia i testy z Kodeksu Etyki, który jest jedną z kluczowych procedur firmy.
Bank Ochrony Środowiska	Bankowa	Zaktualizowana w 2024 r. strategia ESG firmy obejmuje działania istotne z perspektywy wpływu BOŚ na ochronę środowiska, troskę o społeczeństwo oraz standardy ładu korporacyjnego. Cele – mierzalne i umożliwiający monitorowanie postępów wraz z upływem czasu – są zgodne z kryteriami ESG i odzwierciedlają dążenie BOŚ do odpowiedzialnego kierowania własną działalnością w sposób stabilny, z poszanowaniem społeczności i zasobów naturalnych. Aspiracją BOŚ jest m.in. certyfikacja placówek pod kątem spełnienia wymogów dostępności do potrzeb osób z różnymi rodzajami niepełnosprawności. Strategia deklaruje także kontynuację wysiłków na rzecz budowy zrównoważonego łańcucha wartości. Kontynuowany będzie dialog z interesariuszami oraz prowadzone regularne badania ich oczekiwań w zakresie realizacji i raportowania działań całej Grupy BOŚ na rzecz zrównoważonego rozwoju. Agencja Morningstar Sustainability przyznała BOŚ w grudniu 2023 roku rating ESG Risk na poziomie 12,2. Wynik ten plasuje BOŚ na drugim miejscu wśród banków w Polsce i w gronie 6 proc. najlepiej ocenionych banków w wymiarze globalnym.	Od ponad 30 lat, czyli od momentu powstania, BOŚ wspiera zieloną transformację w Polsce poprzez finansowanie zrównoważonych inwestycji. Zielone zmiany bank zaczyna także od siebie, równocześnie mając na celu wdrażanie najwyższych standardów zarządzania oddziaływaniami na środowisko. Dążąc do neutralności klimatycznej, corocznie wyliczane są np. emisje całej Grupy Kapitałowej BOŚ. Bank chce działać odpowiedzialnie i transparentnie z wykorzystaniem najlepszych rynkowych praktyk w zakresie ESG. Bank jednocześnie ma na celu promowanie zrównoważonego rozwoju, a swoją misję realizuje także poprzez edukację i udział w partnerstwach na rzecz poprawy klimatu, np. UNGC. Bank buduje zrównoważoną organizację, rozumianą jako angażującą i przyjazną miejsce pracy, zapewniając jasne zasady zatrudnienia, poszanowanie różnorodności i wsparcia rozwoju pracowników. Elementem budowania zaangażowania pracowników są także akcje wolontariackie – sadzenie lasów czy oczyszczanie rzek. Potwierdzeniem wysokich standardów w obszarze HR jest posiadany przez BOŚ certyfikat Top Employer. Bank działa aktywnie na rzecz budowania wiedzy i wspierania proekologicznych działań polskich przedsiębiorców – od 2023 roku konsekwentnie rozwija platformę www „Przystanek EKO Biznes” – mający na celu bezpłatne dzielenie się wiedzą proekologiczną z zainteresowanymi podmiotami.
Castorama Polska	Handel detaliczny	Castorama rozwija swoją działalność w oparciu o strategię odpowiedzialnego biznesu, w której koncentruje się na czterech obszarach. Planeta: przeciwdziałanie zmianom klimatycznym poprzez redukcję emisji, ograniczanie odpadów oraz dbanie o dobrostan lasów. Klienci: pomoc w tworzeniu zdrowszych i bardziej przyjaznych środowisk warunków mieszkaniowych, w przystępnej cenie. Pracownicy: tworzenie przyjaznego środowiska pracy, w którym każdy czuje się integralną częścią większego zespołu i jest doceniany za to, jaki jest. Społeczności: działanie na rzecz poprawy warunków mieszkaniowych osób w potrzebie oraz niesienie pomocy organizacjom społecznym znajdującym się w trudnej sytuacji finansowej.	W działaniach na rzecz planety firma skupia się na trzech ważnych obszarach oddziaływania (3D): Dobrostan – pomaga klientom poprawić dobrostan ich domów oraz środowiska. Demokracja – zwiększa powszechność przyjaznych środowisku rozwiązań dla domu poprzez poszerzenie oferty zrównoważonych i dostępnych cenowo produktów oraz rozwijanie usługi wypożyczenia sprzętu. Dekarbonizacja – redukuje własny ślad węglowy, produkuje i kupuje zieloną energię oraz dba o poprawę jakości powietrza w całym kraju poprzez kompleksową ofertę dla klientów w ramach programu Efektywności Energetycznej. Kluczowe cele klimatyczne: Zmaksymalizowanie redukcji śladu węglowego i osiągnięcie neutralności emisyjnej w zakresie 1 i 2 do 2040 roku przez całą Grupę Kingfisher. Zwiększenie udziału sprzedaży produktów zrównoważonych marek własnych (Sustainable Home Products) do 70 proc. w ogólnej sprzedaży całej Grupy Kingfisher do 2025 r. 99,8 proc. udziału odpowiedzialnie pozyskiwanych produktów GFR zawierających drewno i papier do końca 2025 r w całej Grupie Kingfisher. 100 proc. sklepów Castorama w Polsce z ulepszoną segregacją odpadów do 2025 roku. 100 proc. sklepów Castorama w Polsce z ofertą efektywności energetycznej.
CRIF	Usługi finansowe	Zrównoważony rozwój w CRIF to mocne biznesowe i technologiczne zaangażowanie w ekosystem partnerów, dostawców, klientów i ich pracowników, w budowanie społeczności i środowiska zrównoważonego dla przyszłych pokoleń. CRIF dostosował swoją strategię ESG i raportowanie dotyczące zrównoważonego rozwoju do ram międzynarodowych i aktywnie przyczynia się do osiągnięcia siedemnastu punktów Zrównoważonego Rozwoju Agendy ONZ 2030 podpisanej w 2015 roku przez wszystkie państwa członkowskie ONZ. CRIF w swojej strategii kładzie nacisk na zieloną transformację i odpowiedzialność biznesu w obszarach ESG, podkreślając, że w obszarze raportowania niefinansowego i monitorowania łańcucha wartości, innowacyjna technologia staje się krytycznym czynnikiem sukcesu. Technologia, którą proponuje CRIF MŚP i korporacjom oraz mikroprzedsiębiorcom to globalne platformowe narzędzie, które umożliwia własną ocenę (self-assessment) zgodnie z kryteriami ESG w prosty i zgodny z prawem sposób oraz transparentny monitoring łańcucha dostawców i partnerów w (Head of Supply Chain). Strategia ta realizowana jest również w Polsce przez CRIF Sp. z o.o. i w szczególności zakłada aktywne podejmowanie działań w następujących obszarach: edukacji biznesu poprzez działania non-profit i udostępnianie platformy do własnej certyfikacji i monitoringu łańcucha wartości, redukcji śladu węglowego, promocji kobiet na stanowiskach menedżerskich, jakości szkoleń pracowniczych, współpracy z lokalnymi organizacjami pozarządowymi.	Działania ESG w CRIF w latach 2023–2026 dotyczą kompleksowo obszarów zagadnienia: E – środowiskowego, S – odpowiedzialności społecznej i G – ładu korporacyjnego. Firma zarządza obszarem środowiskowym poprzez mierzenie i podejmowanie działań do obniżenia śladu węglowego o 10 proc., korzystanie z odnawialnych źródeł energii, segregację śmieci, oszczędność wody i energii, redukcję plastiku i papieru. Certyfikację ISO 14064 chce otrzymać w roku 2025. W zakresie odpowiedzialności społecznej stawia na równość płci, wspieranie rozwoju kobiet (równe szanse w zatrudnianiu i w promocji, 36 proc. kobiet na stanowiskach kierowniczych, zrównoważony podział wynagrodzeń) oraz kompetencje pracowników. Dba o WLB pracowników (zwiększenie liczby szkoleń w kategorii Work&Life Balance – z 5 do 12 szkoleń rocznie), bada świadomość ESG i prowadzi regularnie wewnętrzne projekty edukacyjne, również w zakresie zdrowia psychicznego (badanie świadomości i zadowolenia z otoczenia ESG w środowisku pracy – wzrost satysfakcji pracowników o 15 proc.). Organizuje inicjatywy sportowe – „rollerom do pracy”, Poland Business Run oraz wolontariat pracowniczy. Podejmuje działania promujące prawa człowieka. W obszarze ładu korporacyjnego firma zainicjowała wewnętrznie grupę ambasadorów ESG, którzy dynamizują działania wewnętrzne w firmie oraz są ważną częścią grupy zarządzającej procesem własnej corocznej certyfikacji ESG i monitorowania własnego łańcucha wartości, a co z tych procesów wynika, również inicjowaniem działań planu naprawczego, by z roku na rok rozwijać się w obszarze ESG zgodnie z własną strategią.
Edenred Polska	Branża usług benefitowych	„Ideal” – polityka społecznej odpowiedzialności biznesu Edenred opiera się na ambitnych zobowiązaniach i celach. Są one podzielone na wiele działań zgodnych z misją firmy: „Enrich connection. For good”. Strategia „Ideal” opiera się na trzech filarach: Idealpeople – poprawienia jakości życia. Edenred, aby to osiągnąć, wdraża szereg inicjatyw mających na celu zapewnienie jej 12 tys. pracowników w 45 krajach środowiska sprzyjającego rozwojowi zawodowemu. Kładzie również duży nacisk na poszanowanie różnorodności i praw człowieka, a także przyczynia się do rozwoju krajów, w których działa. To także działania wolontariackie m.in. w ramach Ideal Week. Idealplanet – ochrona środowiska. Edenred zobowiązuje się chronić środowisko poprzez zmniejszenie swojego śladu węglowego. Aby to osiągnąć, ogranicza zużycie energii, w szczególności poprzez zarządzanie energią oraz efektywność swoich budynków i centrów danych. Angażuje się także w ograniczanie zużycia papieru i promocję wykorzystania plastiku pochodzącego z recyklingu do produkcji swoich kart oraz rozwiązania w pełni cyfrowe. Idealprogress – tworzenie odpowiedzialnej wartości w duchu Tech for Good. W rozwiązaniach firmy kluczową rolę odgrywają żywność i mobilność, dlatego kładzie nacisk na ich aspekty proekologiczne. W Polsce prowadzi dodatkowo działania związane z projektem For Good. Movement, kładącym nacisk na lepsze odżywianie i niemarnowanie żywności, skierowanym do pracowników w Polsce i tworzonym z działami HR w firmach.	W ramach realizacji strategii ESG w Edenred – „Ideal” i jego trzech filarów Edenred realizuje szereg celów. Do najważniejszych z nich należą: Dla Idealpeople do 2030 r.: 85 proc. kobiet na stanowiskach kierowniczych (cel ten już w 2023 został przekroczony), 40 proc. pracowników szkolenych co roku, 5 tys. godzin wolontariatu (na rzecz lokalnych społeczności w 2023 r. było to już 2347 godzin). Dla Idealplanet głównym celem jest osiągnięcie całkowitej neutralności w kwestii emisji CO ₂ – Net Zero Carbone do 2050 r. W ubiegłym roku Edenred dołączył do międzynarodowej inicjatywy SBTi. SBTi definiuje metodologię, która wspiera ambitne firmy w ustalaniu celów redukcyjnych i transformacji działalności biznesowej tak, aby dopasować ją do realiów przyszłej gospodarki niskoemisyjnej. Do 2023 roku Edenred obniżył emisję CO ₂ w porównaniu do roku 2013 o 61 proc. Ważnym celem jest także korzystanie z rozwiązań w pełni ekologicznych lub wykorzystujących materiały z recyklingu i do 2030 r. mają stanowić 70 proc. wszystkich rozwiązań. Idealprogress to kolejne cele zgodne z podejściem – Tech for Good. Do 2030 r. 80 proc. wszystkich użytkowników rozwiązań Edenred jak i współpracujących merchantów ma być informowanych poprzez stałe akcje na tematy związane z właściwym odżywianiem i niemarnowaniem żywności stanowiącym ogromne wyzwanie w obecnym świecie, a także możliwościami alternatywnej mobilności. Pracownicy jak i współpracownicy są zobowiązani do podpisania Kodeksu Etyki Edenred, który jasno określa sposób postępowania. Kolejnym celem Edenred jest tworzenie bezpiecznego środowiska informatycznego, w którym transakcje praktycznie w całości są procesowane poprzez certyfikowane platformy, by chronić dane osobowe.

Pod znakiem odpowiedzialności

Ważną konsekwencją Europejskiego Zielonego Ładu oraz Pakietu Fit for 55 będzie transformacja modeli gospodarczych i biznesowych. Podjęcie fundamentalnych wyzwań klimatycznych i środowiskowych wiąże się z daleko idącą ingerencją w dotychczasowy model działania społeczeństw, gospodarki i jej poszczególnych sektorów, firm, gospodarstw domowych i innych ważnych obszarów działania takich jak banki i firmy leasingowe, finansujące inwestycje i rozwój przedsiębiorców.

Transformacja będzie obszarem szczególnej odpowiedzialności, bowiem konieczność ograniczenia negatywnego wpływu na środowisko należy zrównoważyć z potrzebą zachowania wzrostu gospodarczego oraz równowagi w skali makro i mikro gospodarczej. Pomocne w zachowaniu tej wielowymiarowej równowagi ma być wdrożenie indywidualnych strategii ESG będących rozwinięciem funkcjonujących już wcześniej strategii odpowiedzialnego rozwoju.

Nasze działania

Mając to na względzie, w Grupie ING zbudowaliśmy strategię, która nie tylko odnosi się do wszystkich obszarów ESG, tzn. Środowiska /E/, Przedsiębiorczości i Równych Szans /S/ oraz Etyki i Zgodności z Regulacjami /G/, ale zbudowana jest również w trzech odrębnych przekrojach oddziaływania na każdy z tych obszarów, tzn. w odniesieniu do naszej organizacji, naszych klientów oraz społeczeństwa. Dla każdego z w/w obszarów i przekroju oddziaływania w ramach tego obszaru ING Lease (Polska) określa swój sposób działania. Na przykład w obszarze Środowisko /E/ w odniesieniu do naszej organizacji będziemy prowadzić działania pozwalające na osiągnięcie neutralności klimatycznej w zakresie gospodarki własnej. W odniesieniu do klientów będziemy podejmowali działania wspierające ich transformację środowiskową. Z kolei, w odniesieniu do społeczeństwa będziemy wspierać innowacje i lokalne działania na rzecz środowiska. W podobny sposób określamy naszą strategię dla



Marcin Sobczak, wiceprezes Zarządu ING Lease (Polska)

obszarów S i G, odrębnie w każdym z trzech obszarów oddziaływania.

Wzmacniamy kulturę ESG

Chcąc być partnerem dla naszych klientów i społeczeństwa kompetentnie wspierającym w przyszłości ich transformację zaczynamy od siebie. Decyzje dotyczące zielonej transformacji nie są proste, ponieważ wymagają wiedzy. Z tego powodu wzmacniamy obecnie kulturę ESG naszej firmy poprzez budowę wiedzy, świadomości i zaangażowania naszych pracowników. Podejmujemy działania nakierowane na obniżenie negatywnego wpływu naszej gospodarki własnej na środowisko. Jednocześnie dostosowujemy nasze systemy, procesy i regulacje wewnętrzne w celu wypełnienia szeregu nowych regulacji ESG i wymogów związanych z ujawnianiem i raportowaniem informacji dotyczących ESG. Przykładem może być obliczanie śladu węglowego finansowanych inwestycji. Wymaga to zbudowania nowych metodologii, które z uwagi na specyfikę branży leasingu będą odmienne jak dla banków, a także przebudowy modeli danych, w tym gromadzenia danych na temat emisyjności finansowanych przez nas środków trwałych, powstałych w procesie ich wytworzenia, a następnie w okresie umowy leasingu oraz po jej zakończeniu aż do zakończenia ekonomicznego cyklu ich używania. Jest to szczególne wyzwanie nie tylko z tego powodu, że dotychczas firmy leasingowe nie gromadziły takich danych, ale również dlatego, że takie dane nie były sporządzane przez producentów ani dystrybutorów. Możliwe jest obecnie pewne

oszacowanie emisyjności pojazdów, zarówno osobowych jak i ciężarowych, natomiast w przypadku poszczególnych segmentów rynku maszyn i urządzeń zdobycie wiarygodnych danych jest obecnie bardzo trudne. Oczywiście w przyszłości ilość i jakość dostępnych danych będą się poprawiać i szacunki dotyczące portfela finansowanych inwestycji będą coraz bardziej precyzyjne.

Krajobraz regulacyjny jest niezwykle skomplikowany

Od 1997 roku liczba regulacji i polityk dotyczących zmian klimatycznych wzrosła 20-krotnie. Zielony Ład oraz Pakiet Fit for 55 tworzą ogólne ramy, za którymi idzie szereg szczegółowych regulacji, które w zasadniczy sposób wpłyną na naszą działalność. Najważniejsze z nich to Dyrektywa CSRD, rozporządzenia wykonawcze do tej dyrektywy ESRs odnoszące się do poszczególnych obszarów ESG, system ETS, planowany instrument CBAM (Carbon Border Adjustment Mechanism) i wiele innych. Wypełnienie wymogów tych regulacji oraz związanych z nimi obowiązków raportowych będzie dużym wyzwaniem nie tylko dla podmiotów finansujących, ale także dla klientów. Obecnie intensywnie pracujemy nad zrozumieniem zmian w szeroko rozumianym otoczeniu regulacyjnym, zamknięciem tzw. luk regulacyjnych oraz przygotowaniem firmy do wypełnienia wszystkich wymogów raportowych.

Wsparcie transformacji środowiskowej klientów

Jednak najważniejszym zadaniem będzie wsparcie transformacji środowiskowej klientów. Wyposażeni w wiedzę i do-



Chcemy być wartościowym partnerem dla naszych klientów w tej ważnej zmianie i wesprzeć ich w transformacji i dalszym rozwoju.

Na kolejne dekady

Mamy świadomość, że mówimy o procesach, które nie będą trwały wyłącznie przez kolejne 2-3 lata, lecz przez kolejne dekady. Ich wpływ na sektory gospodarki, branże i poszczególne firmy będzie bardzo duży. Związane z nim będą nie tylko szanse, ale i zagrożenia. Przykładem może być np. możliwość funkcjonowania w przyszłości w łańcuchach dostaw, które już teraz coraz częściej stawiają określone wymagania dotyczące ESG wobec kontrahentów. W najbliższej przyszłości tego typu podejście stanie się standardem działania. Tym bardziej już obecnie producenci i dostawcy usług oraz całe sektory gospodarki powinny projektować swoje ścieżki transformacji aby zapewnić możliwość skutecznego działania i konkurencyjności, oraz sukces biznesowy w nowo powstającym otoczeniu. Jest to szczególnie istotne dla gospodarki, w której eksport zarówno towarów jak i usług ma duże znaczenie.

– W ING Lease (Polska) dążymy do tego, aby być kompetentnym i odpowiedzialnym partnerem wspierającym naszych klientów i partnerów biznesowych. To niezwykle ważny proces, który będzie decydował o warunkach naszego życia w przyszłości, pomyślności i dobrostanie społeczeństwa. Dobrostan społeczeństwa to przede wszystkim dobrostan społeczności lokalnych przekładający się na rozwój i sukces naszej gospodarki, poszczególnych firm i przedsiębiorców. Wdrażamy i nieustannie rozwijamy nowe inicjatywy dotyczące m.in. obszaru OZE, rynku pojazdów lekkich oraz finansowania fotowoltaiki i stacji ładowania pojazdów elektrycznych. Nasi klienci mogą skorzystać z programu rządowego „Mój Elektryk” wspierającego zakup pojazdów elektrycznych, jak również z oferty specjalnej „Leasing wspierający zrównoważony rozwój”, w której 2 raty są za 0 zł. Chcemy być wartościowym partnerem dla naszych klientów w tej ważnej zmianie i wesprzeć ich w transformacji i dalszym rozwoju – podkreśla Marcin Sobczak, wiceprezes Zarządu ING Lease (Polska).



Wzmacniamy obecnie kulturę ESG naszej firmy poprzez budowę wiedzy, świadomości i zaangażowania naszych pracowników. Podejmujemy działania nakierowane na obniżenie negatywnego wpływu naszej gospodarki własnej na środowisko.

Nazwa firmy	Branża	Opis strategii ESG	Cele ESG w Państwa działalności i organizacji
GK Amica	Producent AGD	Strategia ESG określa ambicje i cele zrównoważonego rozwoju Grupy Amica w trzech obszarach: środowiskowym (E), społecznym (S) i zarządczym (G) wszystkich spółek należących do Grupy. Swoim zasięgiem obejmuje cztery horyzonty czasowe: 2025, 2030, 2040 i 2050 rok. Realizacja jej założeń jest poddawana cyklicznej ocenie i raportowana zgodnie ze standardami tworzenia raportów rocznych GK Amica. Cele zrównoważonego rozwoju przyjęte w strategii ESG wspierają założenia strategii biznesowej Grupy i stanowią ważne narzędzie w jej realizacji. Misją, która towarzyszy organizacji w zakresie realizacji celów ESG jest bycie odpornym i zorientowanym na zrównoważony rozwój europejskim producentem sprzętu AGD z pozytywnym wpływem społecznym.	E: Zmniejszenie śladu węglowego; E.1. Niskoemisyjny łańcuch wartości; E.2. Cykliczność (GOZ); E.3. Produkty rozwijane w oparciu o zrównoważony rozwój; S: Amica dla ludzi; S.1. Przyciągamy, angażujemy i rozwijamy; S.2. Bezpieczeństwo dla klientów; S.3. Amica wzmacnia i pomaga; G: Odporność i odpowiedzialność; G.1. Odporność poprzez sprawność; G.2. Odpowiedzialne partnerstwo.
Grupa Elemental	Recykling, urban mining	Strategia ESG Grupy Elemental została przyjęta w 2023 roku i opiera się na pięciu głównych filarach: OPERACJE, PLANETA, INNOWACJE, SPOŁECZEŃSTWO I LUDZIE. Strategia łączy cel biznesowy, jakim jest zwiększenie rentowności działalności Grupy przy jednoczesnym zapewnieniu pozytywnego wpływu na ludzi i planetę oraz mitygowaniu ewentualnych negatywnych wpływów. Dla każdego filaru określone zostały kluczowe obszary, na których Grupa Elemental skupia uwagę, bazując na doświadczeniach, dialogu z kluczowymi interesariuszami i analizie ryzyka. W OPERACJACH dąży do integracji z zasadami zrównoważonej gospodarki środowiskiem. PLANETA to aktywne poszukiwanie nowych rozwiązań w zakresie redukcji emisji gazów cieplarnianych (GHG). INNOWACJE obejmują udoskonalanie procesów produkcyjnych, w tym skuteczniejsze pozyskiwanie metali szlachetnych i ziem rzadkich. W SPOŁECZEŃSTWIE firma dba o transparentność i odpowiedzialność społeczną, natomiast LUDZIE to jej troska o rozwój i dobrostan pracowników. Celem firmy jest budowa odpowiedzialnego łańcucha wartości.	W działalności i organizacji cele ESG firmy są określone w ramach głównych filarów strategii. W filarze PLANETA dąży do zmniejszania emisji gazów cieplarnianych (zakresy 1 i 2), z roczną redukcją emisji GHG o 10 proc. na tonę przetworzonych odpadów. Planuje osiągnąć 100 proc. wykorzystania energii z OZE do 2030 roku, m.in. inwestując w infrastrukturę fotowoltaiczną, czego przykładem jest farma w Zawierciu. W filarze SPOŁECZEŃSTWO stawia na edukację i promowanie urban miningu, planując uruchomienie centrum wiedzy o recyklingu metali strategicznych w Grodzisku Mazowieckim. Filar LUDZIE koncentruje się na dobrostanie i bezpieczeństwie pracowników. Firma chce zmniejszyć wypadkowość o 30 proc. do 2025 roku i o 50 proc. do 2027 roku oraz wdrożyć system ISO 45001 w większej liczbie zakładów w Grupie. Te cele są fundamentem jej zaangażowania w zrównoważony rozwój i odpowiedzialność społeczną.
Grupa Raben	TSL (transport, spedycja, logistyka)	Grupa Raben przyjęła Strategię Zrównoważonego Rozwoju na lata 2021–2025, która opiera się na trzech filarach: odpowiedzialna organizacja, wpływ społeczny, ochrona środowiska. Obejmują one zakresem takie obszary jak: (1.1) Etyka i zgodność z przepisami (1.2) Zarządzanie ryzykiem, (1.3) Zrównoważone zamówienia; (2.1) Bezpieczeństwo i higiena pracy (2.2) Nasi pracownicy (2.3) Różnorodność i integracja; (3.1) Zmiana klimatu (3.2) Gospodarka obiegu zamkniętego (3.3) Inicjatywy ekologiczne. Wyznaczone cele korespondują z Celami Zrównoważonego Rozwoju 2030 Organizacji Narodów Zjednoczonych. Podstawą strategii firmy jest zobowiązanie do redukcji emisji i podnoszenia efektywności energetycznej. Dzięki zastosowaniu zaawansowanych algorytmów optymalizacji tras, ciągłej pracy nad lepszym wykorzystaniem możliwości operacyjnych, a także inwestowaniu w nowoczesną, efektywną emisyjnie flotę, firma dąży do zmniejszenia śladu węglowego w transporcie. Dodatkowo integracja odnawialnych źródeł energii w magazynach i wykorzystanie energooszczędnych technologii potwierdza jej zaangażowanie w przeciwdziałanie zmianom klimatycznym. Ponadto w Grupie Raben kładzie się nacisk na odpowiedzialne zarządzanie łańcuchem dostaw. Obejmuje to współpracę z dostawcami, którzy wdrażają etyczne i zrównoważone praktyki, zapewniając, że cały łańcuch dostaw jest zgodny ze standardami środowiskowymi i społecznymi. Implementując programy promujące redukcję odpadów w swoich zakładach, oddziały firmy aktywnie działają na rzecz stworzenia bardziej zrównoważonego i świadomego ekologicznie ekosystemu. Wreszcie, priorytetowo traktuje również odpowiedzialność społeczną, promując uczciwe praktyki pracownicze, dbając o poszanowanie różnorodności i integrację w miejscu pracy oraz zapewniając szkolenia i możliwości rozwoju. Wspiera kulturę, która ceni zarówno pracowników, jak i społeczność, którym służy. Kompleksowa strategia zrównoważonego rozwoju nie tylko wzmacnia reputację marki, ale także wspiera długoterminową odporność i konkurencyjność na rynku, przyczyniając się jednocześnie do budowania bardziej zrównoważonej przyszłości. Ponieważ horyzont czasowy strategii wyznacza 2025 rok, w 2024 roku firma rozpoczęła przygotowania do aktualizacji strategii zrównoważonego rozwoju na kolejne lata.	Zobowiązania na 2025 r. W ramach przyjętej strategii zrównoważonego rozwoju Grupa Raben wyznaczyła cele i wskaźniki jej realizacji. Obejmują one: 30-proc. redukcję intensywności emisji CO ₂ (zakres 1 oraz zakres 2) z biur i magazynów. 10-proc. redukcję intensywności emisji CO ₂ z działalności transportowej. 96-proc. udział floty z normą EURO5 i 6 lub pojazdów. LNG/CNG/elektrycznych/wodorowych (73 proc. w 2020 roku). 34-proc. udział kobiet na stanowiskach menedżerskich (29 proc. w 2020 roku). 2/5 wzrost oceny ratingu EcoVadis dla Grupy Raben.
ING Lease (Polska)	Leasing	Strategia ESG firmy jest tożsama ze strategią Grupy macierzystej, tj. ING Banku Śląskiego. Została ona zbudowana dla każdego z trzech wymiarów, tzn. E – Środowiska, S – Przedsiębiorczości i Równych Szans oraz G – Etyki i Zgodności z Regulacjami w trzech odrębnych zakresach oddziaływania, tzn. w odniesieniu do organizacji, jej klientów oraz społeczeństwa. Dla każdego z wymiarów ESG i zakresu oddziaływania ING określa swoje priorytety i wyznacza konkretne cele do realizacji. Na przykład w obszarze E za cel postawiła sobie dążenie do neutralności klimatycznej (w zakresach 1-3 do 2050). W odniesieniu do klientów będzie podejmować działania wspierające ich transformację środowiskową. Z kolei w odniesieniu do społeczeństwa będzie wspierać innowacje i lokalne działania na rzecz środowiska. W podobny sposób określa strategię dla obszarów S i G odrębnie w każdym z trzech zakresów oddziaływania.	Wzmocnienie Kultury ESG poprzez budowę wiedzy, świadomości i zaangażowania pracowników. Tworzenie środowiska pracy promującego rozwój pracowników, ich wellbeing, zaangażowanie, przedsiębiorczość i kulturę inkluzywności. Działania nakierowane na zmniejszanie negatywnego wpływu na środowisko zarówno w odniesieniu do gospodarki własnej, jak i finansowanych inwestycji klientów. Wspieranie klientów w ich transformacji środowiskowej, m.in. poprzez finansowanie inicjatyw wspierających zrównoważony rozwój, modyfikację oferty produktowej dla wsparcia zrównoważonego rozwoju. Współpraca z dostawcami w zakresie wdrażania standardów ESG. Dostosowywanie systemów, procesów i regulacji wewnętrznych w celu wypełnienia wymogów i regulacji ESG. Podejmowanie inicjatyw na rzecz zrównoważonego rozwoju, np. poprzez budowę i rozwijanie partnerstw oraz wspieranie wartościowych inicjatyw.
Intrum	Finanse/Branża zarządzania wierzycielami	Jako firma zarządzająca wierzycielami Intrum działa w sferze między klientami a klientami swoich klientów. Każdego dnia kontaktuje się z tysiącami osób w trudnej sytuacji finansowej, pomagając im wyjść z długów. Jednocześnie pomaga swoim klientom uzyskać zapłatę za sprzedane towary i usługi, aby mogli skupić się na swojej podstawowej działalności. Przynosi to korzyści całemu społeczeństwu, a Intrum odgrywa ważną rolę w systemie finansowym. Co więcej, stwarza swoim pracownikom możliwości rozwoju zawodowego i osobistego, stając się częścią większej misji. Podstawowe wartości, takie jak empathy, etics, dedication i solutions, pochodzą z wewnątrz organizacji i zostały opracowane w ramach warsztatów i ankiet pracowniczych. Te cztery słowa zawierają wszystko, w co wierzy Zarząd i dają wskazówki w każdym aspekcie codziennej pracy i podejmowania decyzji. Dzięki nim klienci firmy i inni interesariusze zawsze wiedzą, czego mogą oczekiwać. To wszystko stanowi fundamenty podejścia firmy do zrównoważonego rozwoju.	Firma zidentyfikowała trzy nadrzędne obszary strategiczne, które napędzają jej działania – umożliwienie zrównoważonych płatności, zaufanie i szacunek oraz rozwój poprzez wprowadzanie zmian. W każdym z nich ma szereg ważnych aspektów zrównoważonego rozwoju, nad którymi pracuje. Umożliwienie zrównoważonych płatności jest bezpośrednio powiązane z podstawową działalnością firmy. Obejmuje to etyczne pobieranie płatności poprzez uczciwe traktowanie klientów. Ważna jest praca z tymi, którzy podzielają wartości dobrej etyki biznesowej, dlatego firma starannie wybiera klientów i portfele, z którymi współpracuje. Prowadzi szereg inicjatyw edukacyjnych w całej Grupie mających na celu zwiększenie wiedzy finansowej w społeczeństwie. Bycie godnym zaufania i szacunku oznacza odpowiedzialne podejście do wizji, a także bezpieczeństwo i prywatność danych. Ostatnim, ale nie mniej ważnym obszarem jest rozwój poprzez wprowadzanie zmian, angażowanie pracowników i rola Intrum jako pracodawcy. Zdolność do przyciągania i zatrzymywania talentów idzie w parze z dobrym samopoczuciem pracowników i jest ważnym aspektem, o który należy dbać.
KRUK	Windykacyjna	Strategię ESG na lata 2023–2040 firma przyjęła w grudniu 2022 roku. Stanowi ona ważną i integralną część strategii biznesowej KRUK-a na lata 2019–2024. Wśród zidentyfikowanych obszarów wpływu znalazły się zagadnienia ładu korporacyjnego, pracownicze i społeczne oraz te dotyczące środowiska. Strategia ESG wśród celów strategicznych w zakresie spraw pracowniczych i społecznych stawia na równouprawnienie płci w zakresie zarówno dostępu do awansów, jak i równego wynagrodzenia oraz działania na rzecz pogłębiania integracji finansowej i cyfrowej. Celem Grupy KRUK jest utrzymanie należytych warunków pracy i szanowanie praw pracowniczych m.in. poprzez wypracowanie długoterminowego programu Diversity, Equity, Inclusion (Różnorodność, Równość, Integracja) dla całej Grupy KRUK, kontynuowanie budowy dialogu z lokalnymi społecznościami oraz działania wspierające edukację finansową i cyfrową klientów, oraz osób znajdujących się w kryzysie finansowym.	Cele na lata 2023–2025: Zachowanie równości szans kobiet i mężczyzn – co najmniej 50 proc. kobiet. Skorygowana różnica płac kobiet i mężczyzn – 0 proc. do 2025 roku. Pracownicy z niepełnosprawnościami – 4 proc. do 2025 roku. Udział kobiet w zarządach spółek – co najmniej 40 proc. Rotacja – 16 proc. rocznie. Różnorodność, równość, integracja – program dedykowany.

BIZNES ODPOWIEDZIALNY, CZYLI JAKI?

Przede wszystkim troszczą się o dobrostan pracowników, zaangażowany społecznie i dbający o środowisko. Dla VanityStyle to najważniejsze filary, dlatego na co dzień przykładamy bardzo dużą wagę do ich rozwoju.

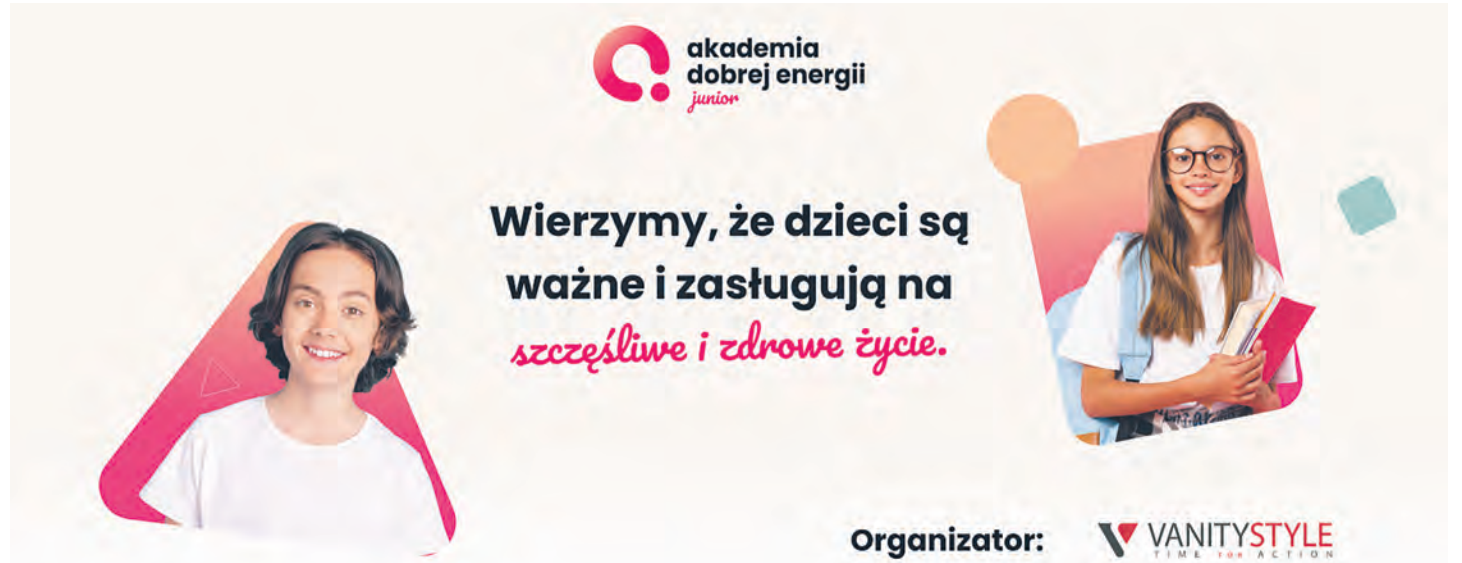
Nasze działania prospołeczne, ekologiczne czy etyczne w biznesie nie ograniczają się jedynie do wypracowania wspólnych zasad, ale przede wszystkim koncentrują się na edukacji. Edukacja, szczególnie w zakresie dbania o zdrowie fizyczne, emocjonalne i społeczne, jest dla nas priorytetem.

Aspekt edukacyjny jest też szczególnie ważny w bezpłatnym programie społecznym Akademia Dobrej Energii Junior, który jest jednym z kluczowych projektów w obszarze zrównoważonego rozwoju. Program został opracowany merytorycznie we współpracy z Uniwersytetem SWPS. Akademia, która we wrześniu będzie rozpoczynać nabór do II edycji, ma na celu naukę dzieci klas II i III szkoły podstawowej troski o siebie i innych. Do I edycji, czyli na rok szkolny 2023/2024, zgłosiły się aż 364 szkoły podstawowe, a w nich 447 nauczycieli i 7800 dzieci z całej Polski.

Idea wywierania pozytywnego wpływu społecznego jest też widoczna w naszej ofercie produktowej. Misją VanityStyle jest inspirowanie ludzi do podejmowania aktywności poprzez ruch, budowanie odporności psychicznej oraz jakościowe wykorzystanie czasu wolnego. Oferując karty sportowe dla dzieci (FitProfit Dziecko i Junior), zachęcamy do bycia aktywnym i kreujemy zdrowe nawyki już od najmłodszych lat. Zachęcamy także rodziców do tego, aby dawali swoim dzieciom dobry przykład.

Zjawisko naśladowania nawyków zostało udowodnione przez badaczy z Baylor College of Medicine i Uniwersytetu Duke'a. Zaobserwowali oni, że dzieci rodziców, którzy byli aktywni i zachęcali do sportu były bardziej aktywne i spędzały mniej czasu przed komputerem i telewizorem od swoich rówieśników. Wspólna aktywność i czas spędzony razem budują solidne fundamenty pod dobre nawyki w życiu dorosłym oraz zwiększają szanse na bycie zdrowym w przyszłości.

Punktem wyjścia do stworzenia Akademii Dobrej Energii Junior były dane o drastycznie niskiej kondycji fizycznej i psychicznej polskich dzieci: 94 proc. dzieci



akademia dobrej energii junior

Wierzmy, że dzieci są ważne i zasługują na szczęśliwe i zdrowe życie.

Organizator: VANITYSTYLE

w wieku do 12 lat ma niedostateczny poziom sprawności ruchowej¹, w 2000 roku co czternasty nastolatek w Polsce miał nadwagę, dzisiaj – co czwarty², ponad 30 proc. dzieci ma zwolnienie lekarskie z lekcji WF³, 73 proc. dzieci cierpi na wypalenie uczniowskie⁴, 58 proc. polskich uczniów ma problemy z rówieśnikami⁵, co trzecie dziecko w naszym kraju deklaruje, że ma trudności w nawiązywaniu przyjaźni⁶, 46 proc. uczniów to osoby o skrajnie niskiej samoocenie⁷, a 75 proc. nieletnich martwi się o przyszłość⁸. Polska, zgodnie z raportem UNICEF, na tle innych 38 krajów jest na 30 miejscu pod względem dobrostanu dzieci i młodzieży⁹.

Projekt Akademii składa się z 3 modułów: „Tydzień ze zdrowym ciałem”, „Tydzień ze zdrową głową” „Tydzień z rozwojem umiejętności”. Jest przeznaczony dla **uczniów szkoły podstawowej klasy II i III** z uwagi na charakterystykę rozwoju poznawczego i emocjonalno-społecznego dzieci na tym etapie, a także z potrzeby przygotowania do przejścia z nauczania wczesnoszkolnego do drugiego etapu nauki, który niesie ze sobą wiele wyzwań rozwojowych⁹. Dodatkowym argumentem przemawiającym za działaniami profilaktycznymi w zakresie dobrostanu tej grupy wiekowej jest fakt, że poczucie dobrostanu, w szczególności dobrostanu psychicznego, maleje wraz z wiekiem dzieci (po 10 r.ż.)⁷

Materiały dostępne w programie są kierowane także do nauczycieli i rodziców jako ważnych grup kształtujących postawy najmłodszych i wspierających ich edukację. Do dyspozycji nauczyciela, który realizuje ADEJ w swojej klasie są: filmy instruktażowe do każdego z modułów, materiały edukacyjne dla rodziców oraz dzieci, gotowe scenariusze zajęć z uczniami na każdy dzień w danym tygodniu programu, pomysły na materiały edukacyjne oraz gry i zabawy wspierające naukę, ankiety wiedzy dla dzieci (przed i po każdym z modułów), ankieta ewaluacyjna dla nauczycieli.

Zakres tematyczny ADEJ pozwala na realizację podstawy programowej Ministerstwa Edukacji Narodowej z rozszerzeniem o ciekawostki poszerzające horyzonty uczniów oraz zachęcające do nauki poprzez doświadczenie i zabawę. Jako firma dbamy także o edukację naszych pracowników w obszarze zrównoważonego rozwoju. Prowadzimy kampanię pod hasłem #ToTeżESG, która pozwala im przekonać się, jak bardzo działania ESG są zakorzenione w DNA firmy i jej codziennym funkcjonowaniu, a także, co oni sami mogą zmienić w swoim codziennym życiu, aby przyczynić się do ochrony środowiska oraz poprawy swojego komfortu życia.

Działalność zgodna z duchem ESG to jedna z najważniejszych praktyk, jaką dziś

powinna prowadzić świadoma firma. Kluczowe jest zrozumienie, że działania pozabiznesowe nie są działalnością dodatkową, ale nieodłącznym elementem strategii firmy. Każda organizacja bez względu na swoją wielkość czy branżę, w której działa, wywiera wpływ na otoczenie. Ważne jest, aby tym wpływem zarządzać w świadomy i odpowiedzialny sposób. Wymaga to zaangażowania liderów, włączenia celów ESG w operacje biznesowe i współpracy całego zespołu. To wszystko przyczynia się do wytworzenia wartości zarówno dla biznesu, jak i dla społeczeństwa. ESG nie jest już tylko trendem czy zjawiskiem charakterystycznym dla wyjątkowo aktywnych, odpowiedzialnych czy bardzo dużych organizacji, ale długofalową zmianą dotyczącą prowadzenia działalności. Takie podejście jest ważne także z uwagi na aktualne oczekiwania klientów, pracowników oraz innych interesariuszy firmy.

By dowiedzieć się więcej o dobrych praktykach VanityStyle i ich efektach oraz poznać rozwiązania, jakie u siebie stosujemy, zapraszamy do odwiedzenia nas na LinkedInie, www.vanitystyle.pl, a także www.akademiadobrejenergii.org.

i <https://www.apa.org/news/press/releases/2009/07/parents-exercise>

1. AWF Warszawa 2021, raport „Aktywny powrót do szkoły 2021”
2. UNICEF, (2021). *The State of the World of Children 2021*.
3. dane Ministerstwa Sportu i Turystyki; analiza roku szkolnego 2021/2022
4. Instytut Edukacji Pozytywnej 2019, badanie 2019
5. raport Rozmawiaj z klasą (2020) opracowany w ramach projektu „Szkoła z klasą”
6. UNICEF, (2020), *Worlds of Influence*
7. Dębski M., Flis J. (2023). *MŁODE GŁOWY*, Fundacja UNAWĘZA, Warszawa
8. Białecka, B., Gil, A. M. (2021). *Etat w sieci 2.0. Zdrowie psychiczne polskich nastolatków w nauce zdalnej*, Fundacja Edukacji Zdrowotnej i Psychoterapii, Poznań 2020
9. Brzezińska, A., I. (2020). *Warunki rozwoju dzieci i młodzieży: czynniki wsparcia i czynniki ryzyka*. W: I. Grzegorzewska, L. Cierpiałkowska, A. Borkowska (red.)

Materiał partnera



Nazwa firmy	Branża	Opis strategii ESG	Cele ESG w Państwa działalności i organizacji
Nhood Services Poland	Nieruchomości komercyjne, projekty mixed-use	Nhood Services Poland kieruje się strategią zrównoważonego rozwoju, która opiera się na trzech filarach: People, Planet, Profit. Firma angażuje się w życie lokalnych społeczności i stara się reagować na ich potrzeby, dąży do ochrony środowiska naturalnego poprzez promowanie odnawialnych źródeł energii i dbanie o różnorodność biologiczną, przez co wnosi wkład w przeciwdziałanie zmianom klimatu, a także dba o to, by osiągnięte wyniki finansowe były zgodne z zasadami tworzenia trwałej wartości, uwzględniając dobro społeczne i środowiskowe. W jej realizację strategii ESG People, Planet, Profit są zaangażowani wszyscy pracownicy i wszystkie działy firmy.	Zrównoważona przyszłość zależy od miast – nieruchomości powinny ewoluować i oddziaływać na otoczenie w pozytywny sposób pod względem społecznym, środowiskowym i ekonomicznym. Potrójny pozytywny wpływ rodzi dobrobyt – każdy projekt powinien mieć dobrze przemyślaną strategię, która przyniesie korzyści społeczności, środowisku oraz gospodarce. Firma poprawia jakość życia poprzez zaangażowanie w rozwój przestrzeni miejskich oraz tworzenie innowacyjnych rozwiązań. Przyszłość należy do społeczności – firma zmienia nieruchomości i przestrzenie miejskie, aby polepszyć życie lokalnych społeczności. To tutaj powstają więzi społeczne i rośnie potrzeba działania na rzecz innych. Odpowiednia wizja i właściwi partnerzy – w ramach nowatorskich projektów firma współpracuje z organizacjami społecznymi, lokalnymi społecznościami oraz przedsiębiorstwami. Innowacje u podstaw zrównoważonych rozwiązań – poprzez połączenie globalnej perspektywy z lokalnym doświadczeniem dąży do rewolucji w zwyczajach, pracy oraz relacjach społecznych. Przyjazne przestrzenie do życia i spędzania czasu – wierzy, że wielofunkcyjne nieruchomości zdominują przestrzeń miast przyszłości, a jej zadaniem będzie sprawienie, by spełniały założenia zrównoważonego rozwoju. Działania firmy sprawiają, że żyjemy lepiej – opracowuje ona innowacyjne rozwiązania, które reagują na wyzwania życia miejskiego i są użyteczne dla jak największej liczby mieszkańców. Powitajmy 15-minutowe miasto – firma projektuje swoje nowe wielofunkcyjne inwestycje tak, by wszystkie niezbędne udogodnienia były dostępne dla mieszkańców w 15 minut pieszo. Przyszłość jest niewiadomą, na którą może wpływać poprzez działania i realizowane inwestycje.
Panattoni	Budowlana	Strategia ESG Panattoni realizuje cele porozumienia paryskiego, unijnej taksonomii i cele zrównoważonego rozwoju ONZ. Firma dąży do osiągnięcia operacyjnej neutralności emisyjnej dla nowych budynków – tam, gdzie pozwolą na to warunki – już od 2025 roku m.in. poprzez poprawę ich efektywności energetycznej, w tym zmniejszenie zapotrzebowania na energię pierwotną co najmniej o 10 proc. w odniesieniu do budynków o niemal zerowym zużyciu energii, wykorzystanie odnawialnych źródeł energii oraz minimalizację zużycia wody. Efekty polityki w tym obszarze firma mierzy m.in. poprzez certyfikację środowiskową budynków, obecnie na poziomie BREEAM Excellent. Obejmuje ona także spełnienie wytycznych odnośnie wellbeingu przyszłych użytkowników budynków oraz zwiększenia bioróżnorodności terenów inwestycji. Panattoni wspiera zwiększenie dobrostanu także innych grup interesariuszy – swoich pracowników poprzez tworzenie inkluzyjnego środowiska pracy oraz lokalne społeczności, np. poprzez rozbudowę infrastruktury drogowej w obszarach działania czy zaangażowanie w obszarze edukacji, sportu, kultury i sztuki. W relacjach wewnętrznych i zewnętrznych kieruje się zasadą transparentności, przestrzegając zasad i procedur ładu korporacyjnego.	Panattoni zamierza osiągnąć emisijną neutralność operacyjną dla nowych budynków – tam, gdzie pozwolą na to warunki/regulacje lokalne – od 2025 roku i pełną neutralność do 2050 roku. Tworzenie obiektów przystosowanych do zmian klimatycznych oraz zmian funkcjonalności w przyszłości. Redukcja śladu węglowego inwestycji o 20 proc. poprzez wykorzystanie analiz LCA, używanie certyfikowanych materiałów oraz współpracę z lokalnymi dostawcami. Utrzymanie poziomu recyklingu na budowach przekraczającego 90 proc. Zwiększanie efektywności energetycznej budynków poprzez osiągnięcie co najmniej 50 proc. oszczędności w zużyciu energii i wody oraz ograniczenie poboru mocy do 60 proc., co przekłada się na redukcję emisji CO ₂ o 280 ton rocznie. Wzmacnianie w standardzie dachów nowych inwestycji pod instalację fotowoltaiki. Do końca 2023 r. dostosowano tak 1 milion metrów kwadratowych dachów, a prawie 600 tysięcy metrów kwadratowych jest w budowie. Wyposażone w panele mogłyby dostarczyć do 75 MWp mocy.
Santander Bank Polska	Finanse	Strategia banku opiera się na misji określonej hasłem „Pomagamy klientom i pracownikom w osiągnięciu codziennych sukcesów”. W ramach kierunku strategicznego „Total Odpowiedzialność” zdefiniował szereg ambicji dotyczących obszarów: <ul style="list-style-type: none"> • środowiskowego, w którym bank jest wzorem do naśladowania w zakresie zrównoważonego rozwoju i transformacji oraz wspiera klientów w przechodzeniu przez zieloną transformację, • społecznego, w którym bank wspiera społeczeństwo poprzez edukację, przeciwdziałanie wykluczeniu finansowemu i cyfrowemu oraz realizację inwestycji społecznych. Promuje inkluzywność i różnorodność oraz zapewnia wysoki poziom cyberbezpieczeństwa, • zarządczego, poprzez który bank wywiązuje się z zobowiązań wobec interesariuszy. Działa zgodnie z wymogami regulacyjnymi. Zapewnia bezpieczeństwo i stabilność, dzięki czemu wzmacnia zaufanie klientów. Ponadto prowadzi dialog z regulatorami i organizacjami branżowymi o nowych kierunkach legislacyjnych. Rozwijają również kulturę zarządzania ryzykiem. 	Wyniki realizacji celów strategii ESG Santander Bank Polska S.A. w 2023 roku: Pozycja w Top 10 pracodawców (miejsce w rankingu) – Certyfikat Top Employer; Kobiety na stanowiskach kierowniczych – 34,96 proc.; Wyrównywanie płac mierzone EPG – 1,17 proc.; Liczba osób wzmocnionych finansowo od 1.01.2019 – 1 732 963; Zielone finansowanie zgodne z wewnętrznym systemem SFCS (w mln zł) – 5 499; Energia elektryczna ze źródeł odnawialnych (proc.) – 88,00 proc. (zakupiona bezpośrednio przez bank energia elektryczna); Eliminacja jednorazowych tworzyw sztucznych (proc. realizacji) – 100 proc.; Stypendia, staże i praktyki zawodowe (liczba) – 17 355; Liczba beneficjentów działań społecznych banku – 113 089.
VanityStyle	Pozapłacowe benefity pracownicze wspierające aktywność, zdrowie i dobre samopoczucie	Misją VanityStyle jest motywowanie ludzi do dbania o energię życiową, której podstawą jest aktywne życie. Firma inspirowała też do podejmowania działania poprzez ruch, budowania odporności psychicznej, jakościowego wykorzystywania czasu wolnego oraz kształtowania nawyków w zakresie dbania o siebie. Wierzy bowiem, że świadomie aktywny człowiek ma pozytywny wpływ na otoczenie. W VanityStyle ludzie zdają sobie sprawę z tego, że kierując się zasadami i wartościami firmy, kształtują nie tylko teraźniejszość, ale także mają wpływ na przyszłe pokolenia oraz jakość ich życia. VanityStyle działaniami obejmuje swoich pracowników, firmy współpracujące z VS wraz z ich pracownikami, społeczeństwo oraz środowisko naturalne. Zrównoważony rozwój jest częścią filozofii biznesowej VanityStyle i ma przyczynić się do rozwoju organizacji.	Główne cele ESG VanityStyle: 1) Środowiskowe: ograniczanie negatywnego wpływu na środowisko naturalne i klimat, edukacja prośrodowiskowa wśród pracowników. 2) Zarządcze: stworzenie bezpiecznego i stabilnego miejsca pracy, któremu kierunek wyznacza misja VS oraz wartości firmowe; stosowanie uczciwych, jasnych i przejrzystych zasad we współpracy ze wszystkimi interesariuszami; dbanie o ochronę i bezpieczeństwo danych oraz systemów informatycznych. 3) Społeczne: dążenie do podnoszenia jakości usług oferowanych użytkownikom w łańcuchu wartości oraz poprzez zapewnienie najwyższej jakości obsługi klienta i użytkownika, realizowaną przez VanityStyle; demokratyzacja dostępu do usług i narzędzi wspierających zdrowy tryb życia i profilaktykę zdrowia; edukowanie, inspirowanie i zachęcanie do podejmowania aktywności, odnajdowania w sobie pasji oraz dbania o swoje zdrowie i zdrowie rodziny i bliskich; rozwijanie angażującego i bezpiecznego miejsca pracy; wspieranie w budowaniu zdrowych nawyków najmłodszych (dzieci na etapie nauki wczesnoszkolnej), aby minimalizować ryzyko wystąpienia niekorzystnych zjawisk w przyszłości (prewencja zdrowia fizycznego, emocjonalnego).
XTB	Finanse	Grupa XTB, globalny dostawca usług inwestycyjnych, od lat stawia na innowację i odpowiedzialność społeczną. Wdrożona w 2021 roku strategia ESG XTB została oparta na trzech filarach, odpowiadających aspektom środowiskowym, społecznym oraz zarządczym, uzupełniając cele i kierunki określone w strategii biznesowej XTB. Dokument odzwierciedla zaangażowanie i zobowiązanie XTB do zrównoważonego rozwoju, pomagając kształtować odpowiedzialną kulturę organizacyjną opartą o zaufanie, różnorodność, partnerstwo i dobre praktyki w każdym z trzech obszarów ESG. W ramach strategii Grupa podejmuje działania minimalizujące wpływ na środowisko, wspiera również inicjatywy społeczne i edukacyjne, także we współpracy z Fundacją XTB. W swoich działaniach utrzymuje niezmiennie najwyższe standardy etyczne, prowadząc transparentną komunikację oraz uwzględniając dialog z interesariuszami. Strategia ESG w Grupie XTB to nie tylko odpowiedzialność, ale także szansa na tworzenie wartości dla klientów, pracowników i społeczeństwa, m.in. poprzez inspirację innych do zaangażowania w działania ESG.	Cele strategii ESG koncentrują uwagę XTB na kluczowych obszarach, takich jak środowisko, społeczeństwo oraz odpowiedzialne zarządzanie. Pomagają wyznaczyć strategiczne i operacyjne priorytety, mierzyć postępy, monitorować i podejmować odpowiednie działania, promując zrównoważony rozwój oraz odpowiedzialność społeczną w działalności biznesowej. Realizacja tych celów przyczynia się do doskonalenia działań i procesów Grupy XTB, budując wartość dla jej interesariuszy. Cele oparte na strategii ESG, obejmują trzy kluczowe obszary: W obszarze środowiskowym XTB dąży do minimalizowania negatywnego wpływu na środowisko poprzez redukcję emisji CO ₂ , dążenie do mierzenia emisji docelowo w trzech zakresach, efektywne wykorzystanie zasobów naturalnych oraz inicjatywy prośrodowiskowe. XTB realizuje również działania edukacyjne w ramach wewnętrznego programu „Naturalna inwestycja”, który promuje pozytywne postawy oraz dobre praktyki m.in. w zakresie ochrony środowiska. W obszarze społecznym XTB angażuje się w różnorodne inicjatywy społeczne, propracownicze, edukacyjne i charytatywne we współpracy z Fundacją XTB. Wspiera różnorodność, edukację finansową i podnosi świadomości na temat inwestowania. XTB zapewnia swoim Klientom natychmiastowy dostęp do światowych rynków finansowych dzięki zaawansowanej i niezawodnej technologii. Jako pracodawca, XTB wykazuje się elastycznością względem trybu i czasu pracy pracowników oraz motywuje i wspiera ich rozwój zawodowy. XTB wzmacnia świadomość pracowników w zakresie ochrony środowiska oraz promocji zdrowia i aktywności fizycznej, budując dojrzałą i świadomą kulturę organizacyjną. W obszarze zarządzania XTB utrzymuje niezmiennie wysokie standardy etyczne, zapewnia transparentną komunikację i traktuje obszar ESG z należytą starannością. Zarządzanie aspektami ESG zostało umocowane na najwyższym szczeblu Zarządu XTB, a dedykowany zespół ESG w strukturze firmy konsoliduje działania zrównoważonego rozwoju w ramach całej Grupy XTB. Celem obszaru ładu korporacyjnego jest włączenie istotnych ryzyk obszaru ESG oraz ryzyk klimatycznych do wewnętrznego Systemu Zarządzania Ryzykiem, rozwijanie odpowiedzialnej kultury organizacyjnej oraz budowanie trwałych relacji opartych na odpowiedzialności i zaufaniu z interesariuszami XTB.

Wpływ różnorodności na innowacyjność i wyniki finansowe firmy

Różnorodność, innowacyjność, zrównoważone modele zarządzania, zarządzanie zmianą, transformacja, potencjał zespołów wielopokoleniowych, efektywność zespołów rozproszonych, skuteczna komunikacja marki, to tylko niektóre z pojęć, z którymi mamy do czynienia na co dzień.



JOANNA IWANOWSKA-NIELSEN
członek Zarządu „Zrównoważone Małkowo”

W kontekście wpływu na wyniki firmy, dla mnie wszystkie te aspekty mogą się sprowadzić do dołożenia najwyższej staranności, aby zagwarantować bezpieczeństwo funkcjonowania firmy i jej przyszłości. Wynik firmy to nie tylko rezultat finansowy, ale także tzw. Goodwill, czyli wartość niematerialna firmy, co wiąże się ściśle z wizerunkiem marki (np. goodwill marki CocaCola jest wyceniany dalece wyżej niż całość aktywów firmy), lojalność klientów, czy wreszcie reputacja jako pracodawcy.

To także uważność na różnorodne osobowości w zespole, ponieważ to właśnie one

tworzą potencjał, który przyczynia się do kreatywności, innowacyjności oraz lepszego rozwiązywania problemów dzięki różnorodnym perspektywom i doświadczeniom. Warto podkreślić, że efektem dużej różnorodności w zespole może być zwiększenie sukcesów firmy oraz wzmocnienie poczucia przynależności członków zespołu, co przekłada się na zwielokrotnione zyski.

Rozwój i modernizacja

W kontekście planowania i zapewnienia bezpieczeństwa finansowego uważam, że nie ma innego modus operandi jednostki gospodarczej jak rozwój i modernizacja. Uważa obserwacja dynamicznie zmieniającego się otoczenia, w którym funkcjonujemy, to absolutna podstawa zarówno dla doświadczonego przedsiębiorcy, jak i start-upów. Pozostaje zadać pytanie: czy obecnie łatwiej jest zakładać nowy biznes, budować markę i sieć dystrybucji, czy jednak kontynuować pracę pod egidą już istniejącej firmy? Od-

powieź na to pytanie, choć indywidualna dla każdej firmy i branży, a także zależna od decyzji zarządczych, w dużym stopniu opiera się na umiejętności obserwacji i rozpoznawania potencjału, ale także na odwadze podejmowania decyzji i akceptacji ryzyka. Oczywiście, tradycyjne i wręcz „konserwatywne” wartości zawsze będą cenne dla części usług i produktów, dając nam poczucie bezpieczeństwa czy łączności. Nie wyobrażamy sobie przecież nonszalanckiego notariusza czy dentysty, ani zmiany smaku klasycznego Prince Polo!

Nie ma odwrotu od zapewniania inkluzywności w zespołach

Lubię mówić o zarządzaniu i zrównoważonym rozwoju, gdzie spójna strategia i fi-

lozofia przedsiębiorstwa rozwija się wraz z potrzebami i dynamiką otoczenia, a liderzy przyjmują rolę autorytetu, a nie autorytarnego centrum decyzyjnego. Doceniają różnorodność potencjału i rozwój pracowników wewnątrz firmy. Cieszy mnie, że nie ma odwrotu od zapewniania inkluzywności w zespołach, także tych rozproszonych. Nawiasem mówiąc, retencja pracowników, dobrze dobrane indywidualne programy rozwojowe, w tym mentoring oraz właściwy dobór motywatorów powinny być najwyższym priorytetem działów HR firm.

Podejmowanie nowoczesnych inicjatyw pozwoli firmie pozostać konkurencyjną poprzez dostosowanie się do zmieniającego się otoczenia biznesowego oraz wykorzystanie nowych technologii. Od tego nie ma odwrotu.

Różnorodność i uważność na zmiany nie tylko inspirują do tworzenia innowacyjnych rozwiązań, lecz także stanowią kluczowe czynniki wzmacniające potencjał firmy – zarówno finansowy, jak i wizerunkowy. Pokazują, że ścieżka do sukcesu wiedzie przez akceptację wszechobecną dynamiki – zarówno w skali makro, jak i mikro – oraz wykorzystanie różnic jako źródła siły i pomysłowości. Sztuką jest umieć je zauważyć, nie przestraszyć się ich, ocenić potencjał i wybiórczo wdrażać.



Różnorodność i uważność na zmiany nie tylko inspirują do tworzenia innowacyjnych rozwiązań, lecz także stanowią kluczowe czynniki wzmacniające potencjał firmy.

Jak projektować miasta dla mieszkańców i wspierać zrównoważony rozwój aglomeracji?

Życie w miastach, choć oferuje wiele możliwości, niesie ze sobą również liczne wyzwania, które mogą wpływać na komfort i jakość życia mieszkańców. Współczesne aglomeracje muszą zmierzyć się z problemami klimatycznymi, społecznymi i gospodarczymi, które często są ze sobą ściśle powiązane. Koncepcja miast 15-minutowych proponuje rozwiązania, które mogą uczynić życie w miejskich przestrzeniach bardziej zrównoważonym, inkluzywnym i przyjaznym dla mieszkańców.

Współczesne metropolie stają przed wyzwaniami, które znacząco wpływają na komfort i jakość życia ich mieszkańców i przyczyniają się do degradacji środowiska naturalnego. Kryzys klimatyczny objawia się m.in. coraz częstszymi ekstremalnymi zjawiskami pogodowymi, a postępujący trend wykluczenia społecznego marginalizuje osoby starsze, z niepełnosprawnościami lub o niższych dochodach, utrudniając im funkcjonowanie. Ponadto w aglomeracjach zaprojektowanych w sposób scentralizowany komfort życia obniżają korki, hałas czy też utrudniona komunikacja. Wspomniane wyzwania składają się na złożoną sieć problemów, którym w wielu obszarach może stawić czoła koncepcja miast 15-minutowych oferująca bardziej zrównoważony, inkluzywny i zdrowy model urbanistyczny.

Wszystko, czego potrzeba – w zasięgu ręki

Autorem idei miast 15-minutowych jest Carlos Moreno, dyrektor naukowy laboratorium badawczego na paryskiej Sorbonie. Kluczowym elementem jego koncepcji jest

kreowanie lub przekształcanie przestrzeni miejskich w sposób zdecentralizowany i rozproszony, aby zapewnić społeczności rozbudowaną ofertę handlowo-usługową oraz infrastrukturę komunikacyjną na stosunkowo niewielkim obszarze.

– Idea miast 15-minutowych zakłada tworzenie przestrzeni miejskich w sposób policentryczny, zapewniając mieszkań-

com łatwy dostęp do niezbędnych w codziennym życiu usług oraz infrastruktury. Jako Archicom wierzymy w tę koncepcję, co potwierdzają nasze inwestycje w całej Polsce, takie jak Fuzja w Łodzi czy Wieża Jeżyce w Poznaniu. Intuicyjnie realizowaliśmy jej założenia jeszcze zanim de facto powstała. Kreowanie miast w mikroskali, na wyciągnięcie ręki było w naszym DNA od zawsze. Najważniejsze dla mieszkańców punkty powinny być dla ludzi w pełni dostępne w ramach zdekarbonizowanych środków transportu – pieszo, rowerem czy komunikacją publiczną. Liczba minut to symbol, a istotą koncepcji jest policentryczna lokalność – mówi Waldemar Olbryk, prezes Zarządu w Archicom.

Dzięki promowaniu zrównoważonego transportu koncepcja ogranicza negatywny wpływ na środowisko i klimat. Nada-

wanie priorytetu lokalności przyczynia się przy tym zarówno do regeneracji gospodarki, jak i socjalizacji ludzi, a tym samym stymulowaniu interakcji społecznych.

Wygodne życie w mieście

– W ramach projektów Archicom kreujemy przestrzeń, która służy nie tylko celom mieszkaniowym, ale także umożliwia rekreację, wypoczynek, pracę czy też integrację sąsiedzką. Mam świadomość, że jako deweloper możemy wpływać jedynie na fragmenty miast, dlatego dbamy o to, aby poszczególne kwartały posiadały wszystkie niezbędne funkcje. Doskonałym odzwierciedleniem tej koncepcji jest wrocławska inwestycja Olimpia Port obejmująca blisko 3000 mieszkań o łącznej powierzchni ponad 160 tys. mkw. Na jej terenie znajduje się wiele sklepów i punktów usługowych, 6 ha terenów zielonych, 1,5 km tras rowerowych i zachowane starodrzewie. Integracji ponad 10 tys. mieszkańców sprzyjają natomiast: klub mieszkańca, 2 pomieszczenia fitness, 2 boiska i 12 placów zabaw – dodaje Waldemar Olbryk.

Koncepcja miast 15-minutowych oferuje rozwiązania na wyzwania klimatyczne, społeczne i gospodarcze współczesnych metropolii. Poprzez zdecentralizowane planowanie i promowanie lokalności, dąży do stworzenia zrównoważonych i inkluzywnych przestrzeni miejskich. Projekty takie jak Olimpia Port we Wrocławiu, realizowane przez Archicom, pokazują, jak w praktyce wdrażać tę ideę tworząc funkcjonalne i przyjazne dla mieszkańców osiedla.

Materiał partnera



Fuzja Łódź

Rola architektury w dążeniu miasta do neutralności klimatycznej oraz najnowszych wymagań ESG

Podczas wrocławskiej konferencji Misja 1,5°C Wrocław – Biznes dla Klimatu (21.05.2024) podano, że w skali Wrocławia około 55 proc. emisji pochodzi z budownictwa. W tym kontekście rola projektantów – urbanistów, architektów, instalatorów i innych branżystów – jest bardzo istotna dla neutralności klimatycznej.



MGR INŻ. ARCH. GABRIELA CADER,
SRDK Studio Projekt

Równocześnie pewne jest, że do skutecznego realizowania celów klimatycznych absolutnie niezbędne jest zaangażowanie biznesu, administracji lokalnej i centralnej oraz mieszkańców. Dlaczego? Można zastosować najnowsze rozwiązania projektowe i technologiczne, ale jeśli w miksie energetycznym nadal będzie dominował węgiel, to ich efektywność będzie niska. Rozwiązania systemowe są bazą.

Poziom strategiczny

Inwestor, prywatny i publiczny, musi być świadom profitów, jakie płyną z implementacji projektów realizowanych z poszanowaniem zasad ESG, a z drugiej strony kosztów jakie wiążą się z ich realizacją. Co ważne – koszty te należy analizować w cyklu całego życia budynku – do jego rozbiórki za 50 lat włącznie.

Żeby projekt architektoniczny był w pełni zrównoważony i uwzględniający wymogi ESG

decyzja o realizacji zgodnie z zasadami zrównoważonego rozwoju musi zapaść już w fazie koncepcji przedsięwzięcia, czyli najwcześniejszym etapie planowania inwestycji. Czas przeznaczony na koncepcję i projekt powinien pozwalać na zoptymalizowanie i zweryfikowanie rozwiązań projektowych, materiałowych i logistycznych. Szczególną wagę należy przyłożyć również do wykonawstwa – tylko nadzór i zgodność z projektem gwarantują właściwy efekt.

Na etapie projektowania jest wiele możliwości zoptymalizowania przestrzeni i budynków. To usytuowanie budynków względem słońca, ukształtowanie bryły, właściwa ekspozycja i rozmiary okien, przesłanianie, odpowiednie przewietrzanie kwartałów, kształtowanie przestrzeni – w tym zieleni – między budynkami. Projektanci wykorzystali te rozwiązania przy realizacji inwestycji Olimpia Port. Było to możliwe, bo jako pracownia braliśmy udział w pracach nad MPZP jako partner Biura Rozwoju Wrocławia. Dzięki temu możliwe było m.in. takie wytyczenie ulic, dzięki któremu budynki są korzystniej zorientowane względem słońca. Projekt Olimpii rozpoczęliśmy

w 2010 roku. Wtedy wytyczną dotyczącą wód opadowych było odprowadzanie ich z terenu inwestycji. Dzisiaj priorytetem jest zagospodarowanie ich na terenie. To pokazuje jak bardzo zmieniają się warunki, w których pracują projektanci i inwestorzy. By dobrze zaplanować inwestycję pod względem zużycia energii czy emisji śladu węglowego, trzeba to robić już na bardzo wczesnym etapie tworzenia koncepcji. To jest najlepszy sposób na ograniczenie kosztów inwestycji w cyklu całego jej życia.

ESG – trzy obszary

W przypadku architektury narzuca się zwrócenie uwagi na S (social) czyli kwestie społeczne, które są wprost związane z projektowaniem przestrzeni. Urbanistyka i architektura odpowiadają na potrzeby ludzi, kształtują ich zachowania, powinny podążać za cyklem życia użytkowników i mieszkańców. Architektura odpowiedzialna powinna wspierać zdrowie i dobrostan użytkowników. Zgodnie z ESG należy dbać o włączający i równościowy charakter, niwelowanie barier, dbanie o relacje, bezpieczeństwo, elastyczność zmian.

E (environment) to wpływ na środowisko. Poza śladem węglowym i emisyjnością oznacza m.in. planowanie procesu realizacji, w którym minimalizuje się powstawanie odpadów, zużycie energii, generowanie hałasu etc.; traktowanie wody jako zasobu naturalnego, który powinien być zagospodarowywany w miejscu jego powstawania i wykorzysty-

wany, a nie odprowadzany jako ściek; ochrona i zwiększanie bioróżnorodności – nie wystarczy obsiać trawą terenu biologicznie czynnego i uznać, że ma on wartość biologiczną. Samo określenie bioróżnorodność nie dotyczy wyłącznie roślin, ale również zwierząt czy owadów. Obszar G (governance) pokazuje w jaki sposób ma przebiegać proces projektowy – zarówno jeśli chodzi o wewnętrzne, jak i zewnętrzne oddziaływanie.

Inwestycja czyli projekt urzeczywistniony

Zasady ESG już dziś dotyczą deweloperów. Łańcuchy dostaw, czyli to, w jaki sposób dostawcy i podwykonawcy realizują wartości ESG, bezpośrednio przekłada się na ślad węglowy firmy deweloperskiej i produktu czyli inwestycji. Raportowanie niefinansowe – dla części firm obligatoryjne już za 2024 rok, dla innych jeszcze opcjonalne – wiąże się z gromadzeniem danych. Dzięki ich analizie firma może kształtować negatywne oddzia-

ływanie choćby przez dobór odpowiedzialnych partnerów biznesowych.

Realizacja zrównoważonego projektu wymaga współpracy ze specjalistami, którzy rozumieją i respektują wartości wynikające z ESG. Jest to tak szeroki i wymagający temat, że nie sposób realizować go z powodzeniem bez przygotowania merytorycznego i zasobowego. Zasobem jest wykorzystanie nowoczesnych rozwiązań jak metodyka BIM. Proces zrównoważonego projektowania nie może przebiegać metodą tradycyjną z punktu A do B – kolejne iteracje, przybliżenia, optymalizacje wymagają odpowiedniego podejścia przy projektach tak kompleksowych.

Od strony merytorycznej na projektantów spada obowiązek pozyskania dodatkowej wiedzy fachowej oraz umiejętności poruszania się w nowych przepisach, wytycznych i dyrektywach. Nie każde biuro projektowe będzie mogło sobie na to pozwolić w krótkim czasie – taki proces jest czasowo- i kosztochłonny. Ilość pracy projektowej na początku na pewno wzrośnie. Projektanci będą musieli poszukiwać rozwiązań innowacyjnych, czy takich, które w zadowalający sposób rozwiążą nowe problemy.

Wszystko to wpływa również na jakość pracy projektowej. Ze względu na brak, czy ograniczoną liczbę specjalistów na rynku, koszty projektu wzrosną. I nie chodzi tu wyłącznie o pracę architektów, ale również branżystów – projektantów instalacji sanitarnych, elektrycznych, projektantów zieleni, czy innych specjalistów, których analizy i ekspertyzy mogą okazać się niezbędne w procesie projektowania zrównoważonego.

Co mogą zrobić deweloperzy, żeby ten temat unormować? Już teraz zacząć zbierać informacje od partnerów o ich zaangażowaniu w temat zrównoważonego rozwoju, o ich strategii biznesowej, które powinny stopniowo uwzględniać również zarządzanie zrównoważone. Jeżeli coś nie jest wymagane to większość firm nie będzie się tym zajmowała.

Dopóki nie wypracujemy satysfakcjonujących rozwiązań proces wdrażania zasad ESG będzie wymagał większej liczby przybliżeń i optymalizacji. Ale to etap przejściowy. Dodatkową pracę trzeba wesprzeć nowymi technologiami, automatyzacją procesów i sztuczną inteligencją. Ważne, żeby wejść na tę ścieżkę.



Na projektantów spada obowiązek pozyskania dodatkowej wiedzy fachowej oraz umiejętności poruszania się w nowych przepisach, wytycznych i dyrektywach.



Od ESG nie ma ucieczki, a ekspertów brak

Bardziej niż zielonego hurraoptymizmu potrzebujemy dyskusji i edukacji. Wreszcie powstaje baza wiedzy o ESG będąca również przestrzenią, w której głos zabiorą praktycy.

Kiepska świadomość u progu ważnych zmian

ESG odmienia się w mediach przez wszystkie przypadki, a mimo to w 2023 r. nadal ponad 20 proc. polskich firm nigdy nie słyszało o tym zagadnieniu – wynika z raportu Polskiego Stowarzyszenia ESG. Najgorzej wypadł handel – z wymogami dotyczącymi zrównoważonego rozwoju nie spotkało się aż 36 proc. badanych. Jednocześnie zaledwie 7 proc. firm, które deklarują, że są zaznajomione z ESG, oceniło swoją wiedzę wysoko i kształci w tym kierunku swoich pracowników. W szerokiej perspektywie z roku na rok rośnie liczba osób, które są świadome unijnych wyzwań, ale grono osób wykwalifikowanych wciąż pozostaje niewielkie.

Potrzeba edukacji wciąż jest ogromna, a konieczność dostosowania się do nowych wytycznych bliska. Dyrektywa CSRD już od przyszłego roku zobliguje do raportowania około 3500 największych firm (obecnie obowiązkowi podlega tylko ok. 150 podmiotów), a za 3 lata raportowanie w zakresie wpływu firm na społeczeństwo i środowisko stanie się codziennością także dla małych i średnich przedsiębiorstw, które spełniają co najmniej 2 z 3 warunków: zatrudniają powyżej 10 pracowników, mają przychody powyżej 3 mln zł, a ich suma bilansowa przekracza 1,5 mln zł.

HR-owe wyzwania

Polskie firmy podchodzą do tematu ESG z coraz większym optymizmem. W 2023 r. aż 55 proc. badanych przez Polskie Stowarzyszenie ESG postrzegало dyrektywę CSRD jako szansę – rok wcześniej było to tylko 33 proc. Ale – podobnie jak w 2022 r. – aż trzyczwarte badanych nie jest w stanie oszacować kosztów związanych z dostosowaniem się do wymogów ESG. Największą barierą we wdrażaniu ESG stanowią zasoby ludzkie (wzrost z 26 proc. w 2022 r. do 34 proc. w 2023 r.) oraz dostęp do ekspertów (wzrost z 22 proc. do 44 proc.).

W związku z zieloną transformacją na HR-owe poszukiwania muszą nastawić się praktycznie wszyscy pracodawcy. Jak podaje Konfederacja Lewiatan, firmy niemal jednogłośnie uznają, że trudno jest zatrudnić osoby o odpowiednich kompetencjach, łączących wiedzę techniczną z umiejętnościami strategicznego planowania.

– Zielona edukacja jest przyszłością. W całej UE na fali transformacji może powstać nawet 2,5 mln nowych miejsc pracy, wynika z prognoz Europejskiego Centrum Rozwoju Kształcenia Zawodowego. Rozwój kompetencji związanych z zieloną transformacją potrzebny jest nie tylko wśród firm zobligowanych do raportowania ESG, ale też szerokiego grona przedsiębiorstw w ich łańcuchu dostaw. W sumie na polskim rynku pojawia się potrzeba wyedukowania ponad 40 000 osób. To kolosalne wyzwanie dla wszystkich sektorów – zauważa Przemysław Chimczak-Bratkowski, założyciel Akademii ESG.

Biznes future proof musi być gotowy na ESG

Dyskurs medialny w Polsce i za granicą krąży wokół dwóch skrajności. Z jednej strony wybrzmiewa naiwne założenie, że ESG nie jest kosztem, a jedynie szansą, z drugiej krótkowzroczne: „ESG jest batem na przedsiębiorców”. Na szczęście pomiędzy nimi klaruje się trzecia opcja: poznanie różnych perspektyw firm, które przecierają już szla-

ki. Portal Akademia ESG temu właśnie ma służyć – został stworzony jako mapa dla polskich przedsiębiorców i miejsce ożywionego, merytorycznego dialogu.

– Na pierwszy rzut oka wydaje się, że włączanie ESG do strategii może być przeszkodą w maksymalizacji zysków. Faktycznie, w krótkim okresie może się to wiązać ze zwiększonymi kosztami, ale należy je traktować jako inwestycję, która w długim okresie może przynieść

istotne zyski. Firmy, które wdrożyły zielone polityki, mają lepszy dostęp do kapitału i dużych, często globalnych, kontrahentów, a także zyskują na wiarygodności w oczach inwestorów i pracowników, co może bezpośrednio przełożyć się na ich przychody. Dobre praktyki w zakresie raportowania ESG są wypracowywane na naszych oczach – zaznacza radca prawny Mateusz Zreda, partner w grupie Destrier, związanej z Akademią ESG.

Mamy „mapę drogową” wiodącą ku zielonej logistyce

Działania Grupy Raben na rzecz środowiska są długofalowe i konsekwentne mimo licznych wyzwań – i to przynosi wymierne efekty. Realizacja Strategii Zrównoważonego Rozwoju, przyjętej w 2021 roku i będącej swego rodzaju „mapą drogową”, umożliwi firmie świadczenie coraz bardziej zielonych usług transportu i magazynowania.



PIOTR LACHOWICZ

Group Sustainability Expert, Grupa Raben

To, czy obrała właściwy kierunek i dociera do wyznaczonych punktów na swojej trasie, weryfikuje coroczny Raport Zrównoważonego Rozwoju. Najnowsze sprawozdanie zostało opublikowane w kwietniu bieżącego roku. Sytuacja w sektorze TSL jest dynamiczna – i nie chodzi bynajmniej o tempo transportowania towarów, ale zmiany w otoczeniu biznesowym, które coraz mocniej kształtują czynniki określane skrótem ESG. Duże firmy z różnych branż oczekują odpowiedzialnych działań od swoich dostawców, m.in. zajmujących się transportem i magazynowaniem, aby móc osiągać cele zrównoważonego rozwoju w całym łańcuchu wartości. Dla operatorów zielona logistyka jest natomiast ambicją i celem samym w sobie. Nie inaczej jest w Grupie Raben: aby wzmocnić nasze zaangażowanie na rzecz zrównoważonego rozwoju, rozpoczęliśmy prace nad nową strategią, która będzie kontynuacją tej ustalonej na lata 2021-2025.

Czołowe miejsce w tym dokumencie zajmuje zagadnienie redukcji emisji. W 2022 roku przyjęliśmy cele zgodne z wiedzą naukową, a następnie zweryfikowane przez Science Based Targets initiative, które przewidują zmniejsze-

nie emisji o 38,7 proc. w zakresie 1 i 2 do 2030 roku (w porównaniu do 2020). Aby to osiągnąć, korzystamy z już dostępnych i sprawdzonych rozwiązań, a równolegle sięgamy po innowacje, które będą kształtować nasz sektor w przyszłości.

Pracujemy nad zwiększeniem efektywności przewozów i tam, gdzie to możliwe, stawiamy na transport intermodalny. Modernizujemy tabor i motywujemy do tego naszych dostawców. Obecnie już 99 proc. naszych własnych pojazdów spełnia normę Euro 6, a ponad 90 proc. ciężarówek świadczących usługi dla klientów Raben – minimum normę EURO 5. W 2023 roku zaczęliśmy stosować również paliwo HVO 100 (Hydrotreated Vegetable Oil) m.in. w Austrii, Holandii, Niemczech i Czechach. W efekcie coraz więcej pojazdów we flocie własnej Grupy Raben jest napędzanych biodieslem. Największe nadzieje pokładamy w projekcie, który realizujemy w Polsce wspólnie z Ikea Industry i Volvo Trucks od niemal dwóch lat. Trzy elektryczne ciężarówki obsługują wewnętrzne transporty między oddalonymi od siebie o 12 km fabrykami mebli, gdzie są ładowane energią elektryczną pochodzącą wyłącznie ze źródeł odnawialnych. Testujemy również pojazdy elektryczne w ruchu miejskim w Niemczech i na Węgrzech.

Drugi filar naszych działań na rzecz klimatu stanowi ograniczenie emisji w obszarze magazynowania. Grupa Raben opracowała własny standard, dzięki któremu nowe magazyny mają niemalże zerową emisję. Takie budynki funkcjonują już w Oss (Holandia), Herborn i Regens-

burgu (Niemcy) oraz w podpoznańskim Robakowie. Podobne obiekty powstają również w Choroszczy pod Białymstokiem, Łomży i Kaliszu. W starszych albo wynajmowanych obiektach staramy się wdrożyć maksymalnie dużo rozwiązań, których celem jest znaczące obniżenie zużycia energii.

Nadal jednak mierzymy się z emisjami z obiektów wcześniej oddanych do użytku. W celu ich ograniczenia zawarliśmy Power Purchase Agreement (PPA), na mocy której w latach 2023-2029 Raben we własnych lokalizacjach w Polsce będzie korzystać w 100 proc. z zeroemisyjnej energii. Na nasze potrzeby wybudowano farmy fotowoltaiczne o łącznej powierzchni ok. 40 ha i mocy ok. 35 MWp, dostarczające 35 000 MWh rocznie.

Postępy już są widoczne: w 2023 roku udział zielonej energii elektrycznej w infrastrukturze magazynowej i biurowej na piętnastu rynkach wyniósł 70,8 proc., a redukcja emisji w zakresie 1 i 2 przekroczyła 22,9 proc. Tak dobre wyniki mobilizują nas do dalszych wysiłków, dlatego w bieżącym roku zamierzamy podwyższyć wspomniane cele (SBTi). Obecna strategia zrównoważonego rozwoju zakłada ponadto, że do 2027 roku zaangażujemy 77 proc. naszych przewoźników, by zaczęli mierzyć swoje emisje i wyznaczili własne cele redukcyjne.

Wspomnianą strategię, obowiązującą przez kilka lat, można traktować jako mapę, która wyznacza nam drogi wiodące do konkretnego celu. Natomiast coroczny Raport Zrównoważonego Rozwoju jest trochę jak dziennik podróży – daje możliwość ewaluacji przyjętych inicjatyw i motywuje do działania. Najnowsze sprawozdanie, opublikowane w kwietniu bieżącego roku, przyniosło fantastyczną informację w postaci wysokiej pozycji Grupy Raben w rankingu EcoVadis, co oznacza aż 65 punktów i srebrny medal. Osiągnęliśmy ocenę „dobrą” lub wyższą we wszystkich obszarach oraz awansowaliśmy w kategorii środowisko. Raben otrzymał również imponującą ocenę A- w ratingu CDP Climate 2023, co podkreśla nasze zaangażowanie w działania na rzecz klimatu oraz transparentność.

Materiał partnera



(R)ewolucja raportowania niefinansowego

Raportowanie niefinansowe, inaczej raportowanie w obszarze zrównoważonego rozwoju, staje się obowiązkiem dla coraz liczniejszych grup przedsiębiorstw zarówno w Unii Europejskiej, jak i poza nią.



TOMASZ PIASECKI

Lider Działu Sustainability, Forvis Mazars Polska

Choć sama koncepcja raportowania niefinansowego liczy już kilka dekad, obowiązek szerokiego raportowania według ujednoczonych standardów jest zjawiskiem świeżym. Stanowi on szczególne wyzwania dla firm, które wraz z ewolucją międzynarodowych standardów raportowania niefinansowego nie podejmowały należytych prób dobrowolnego raportowania i rozwijania swoich kompetencji w tym obszarze.

Dyrektywa CSRD i standardy ESRS

Obowiązek raportowania niefinansowego w Unii Europejskiej (UE) wynika z dyrektywy o sprawozdawczości przedsiębiorstw w zakresie zrównoważonego rozwoju (CSRD, ang. Corporate Sustainability Reporting Directive), będącej następczynią dyrektywy o raportowaniu niefinansowym (NFRD, ang. Non-financial Reporting Directive). Obowiązek raportowania będzie poszerzał się fazowo. W tym roku finansowym, 2024, dotyczy dużych jednostek interesu publicznego zatrudnia-



Unia Europejska nie pozostaje osamotniona w swoim podejściu do szerokiego obowiązku raportowania niefinansowego. Wiele jurysdykcji, ogłosiło plany wprowadzenia szerokiego obowiązku raportowania w zgodzie z międzynarodowymi standardami.



jących ponad 500 osób, które podlegały pod wcześniejszą dyrektywę NFRD. Od roku finansowego 2025 obowiązek będzie również dotyczył firm spełniających co najmniej dwa z trzech kryteriów, tj. poziom zatrudnienia na poziomie ponad 250 osób, przychodów netto powyżej 50 milionów euro i/lub posiadania sumy bilansowej powyżej 25 milionów euro, zaś w późniejszych latach obejmie również małe i średnie przedsiębiorstwa notowane na rynkach europejskich i część firm pozaeuropejskich³. Standardy raportowania w UE określone są poprzez rozporządzenie o Europejskich Standardach Sprawozdawczości Zrównoważonego Rozwoju (ESRS, ang. European Sustainability Reporting Standards). Zgodnie z dyrektywą, firmy objęte obowiązkiem raportowania muszą przestrzegać określonych w rozporządzeniu standardów. Standard o ujawnieniach ogólnych ESRS 24 jest obowiązkowy dla wszystkich firm aktualnie objętych dyrektywą, niezależnie od sektora działalności. Elementem wyróżniającym wymogi europejskie jest obowiązek przeprowadzania przez firmy analizy podwójnej istotności (ang. double materiality assessment), tj. analizy wpływu wewnętrznego i zewnętrznego czynników ESG (ang. environmental, social, and governance factors) na funkcjonowanie firmy, na podstawie której firmy zobowiązane są do raportowania tematów

istotnych według standardów tematycznych ESRS E1-5, S1-4, oraz G1. Dodatkowo, standardy ESRS zostaną poszerzone o standardy sektorowe, np. dla sektora finansowego, i proporcjonalne dla średnich i małych przedsiębiorstw (SMEs), co w efekcie rozszerzy zakres obowiązkowego raportowania niefinansowego.

Światowy trend w raportowaniu niefinansowym

Unia Europejska nie pozostaje osamotniona w swoim podejściu do szerokiego obowiązku raportowania niefinansowego. Wiele jurysdykcji, w tym Japonia, Chiny, Kanada i Wielka Brytania, ogłosiło plany wprowadzenia szerokiego obowiązku raportowania w zgodzie z międzynarodowymi standardami raportowania w obszarze zrównoważonego rozwoju, opracowanymi przez Międzynarodową Radę ds. Zrównoważonego Rozwoju (ISSB, ang. International Sustainability Standards Board)⁵. Przytoczone standardy są efektem wieloletniej konsolidacji i rozbudowy licznych dobrowolnych standardów raportowania niefinansowego. Choć dwa wspomniane systemy nie są jednolite, prowadzone są prace nad ich kompatybilnością. Obecnie dostępny jest zestaw wytycznych przygotowany przez Europejską Grupę Doradcą ds. Sprawozdawczości Finansowej (EFRAG), który pozwala na mapowanie ujawnień



Obowiązkowe wymogi będą dotyczyć coraz większych grup firm działających na różnych rynkach, w tym poza Unią Europejską

wymaganych przez oba systemy. Co jednak wyróżnia wymogi europejskie, to wspomniany wcześniej wymóg analizy podwójnej istotności, szerszy zakres tematycki czy szerszy zakres użytkowników ujawnień.

Rozszerzający się krajobraz wymogów raportowania niefinansowego

Należy nadmienić, że obok coraz częściej wprowadzanych szerszych wymogów co do raportowania niefinansowego, w wielu krajach obowiązują częściowe wymogi co do ujawniania informacji z obszaru zrównoważonego rozwoju, w szczególności w obszarze emisji gazów cieplarnianych. Informacje te są często publikowane w raportach rocznych firm. Istnieją również dodatkowe, sektorowe wymogi w obszarze ujawnień niefinansowych, w tym dla sektora finansowego w UE. Obok wymogów CSRD, instytucje finansowe i doradcy finansowi muszą

ujawniać informacje związane ze zrównoważonym rozwojem na podstawie rozporządzenia w sprawie ujawniania informacji związanych ze zrównoważonym rozwojem w sektorze usług finansowych (SFDR, ang. Sustainable Finance Disclosure Regulation) 6 oraz rozporządzenia w sprawie ustanowienia ram ułatwiających zrównoważone inwestycje (pot. ang. the Taxonomy Regulation)⁷. Podobnie jak w przypadku standardów ESRS i dyrektywy CSRD, do rozporządzenia SFDR Komisja Europejska przyjęła standardy techniczne RTS (ang. Regulatory Technical Standards), zaś zakres ujawnień w ramach Taksonomii został określony w zmianie w rozporządzeniu uzupełniającym Komisji Europejskiej⁸.

Spełnienie wymogów obowiązkowego raportowania niefinansowego wynikających z obecnych przepisów może być zatem ewolucją względem dobrowolnych ujawnień niefinansowych lub rewolucją, w szczególności dla firm wcześniej niezaznajomionych lub słabo zaznajomionych z koncepcją raportowania niefinansowego. Patrząc na ogólnosiątkowe trendy w tym obszarze, można przyjąć, że obowiązkowe wymogi będą dotyczyć coraz większych grup firm działających na różnych rynkach, w tym poza Unią Europejską, i ten typ raportowania będzie coraz częściej widywany.

Przekształcić obowiązek w szansę dla biznesu

W nowoczesnym świecie biznesu, gdzie zrównoważony rozwój i odpowiedzialność społeczna stają się nie tylko oczekiwaniem, ale i standardem, raportowanie ESG to kluczowy element strategii przedsiębiorstw.

Jest to proces, który umożliwia firmom nie tylko dokumentowanie ich działań w obszarach związanych ze środowiskiem, społeczeństwem i zarządzaniem, ale także przedstawianie zaangażowania w zrównoważony rozwój oraz komunikację z interesariuszami. To z jednej strony regulacyjny obowiązek, ale i strategiczna szansa.

Polskie firmy coraz intensywniej przygotowują się do spełnienia wymogów raportowania ESG, wychodząc naprzeciw zmianom regulacyjnym i oczekiwaniom społecznym. Raport „Navigating ESG: ABSLs 2023 Overview” wskazuje, że ponad 70 proc. firm z sektora usług biznesowych w Polsce zintegrowało globalne strategię ESG na poziomie lokalnym, a 61 proc. posiada już konkretne plany wdrożeniowe. Jednak gotowość do raportowania jest zróżnicowana, co pokazuje, że droga do pełnej adaptacji i efektywności działań ESG jest procesem wymagającym czasu, zrozumienia oraz zaangażowania.

Nie tylko przez pryzmat regulacji

– Rozmowy z naszymi klientami i partnerami pokazują wyraźnie, że raportowanie ESG nie jest postrzegane jedynie przez pryzmat regulacji. Otwiera ono przed firmami nowe możliwości – od optymalizacji procesów, przez zwiększenie efektywności operacyjnej, po budowanie pozytywnego wizerunku i zaufania wśród klientów, osób zatrudnionych oraz inwestorów. Jest to szansa na przekształcenie zasad zrównoważonego rozwoju w konkretne korzyści biznesowe, takie jak redukcja kosztów, zwiększenie przychodów oraz nowe, zrównoważone modele biznesowe – zauważa Małgorzata Łuszkiewicz, Senior Director Financial Services w Capgemini Polska.

Ekspertka Capgemini dodaje również, że z jej doświadczeń wynika, że firmy, nawet te nie bezpośrednio zobowiązane przez dyrektywy, ale znajdujące się w łańcuchach dostaw, również podchodzą do tego poważnie. Wiedzą, że niespełnienie wymogów związanych chociażby z ograniczaniem śladu węglowego czy wdrażaniem odpowiednich praktyk zarządczych może mieć negatywne skutki, zarówno w postaci utraty konkurencyjności, jak i potencjalnych negatywnych reakcji rynku.

Odpowiednie narzędzia i technologie

Dostęp do odpowiednich narzędzi i technologii wspierających proces raportowania ESG jest kluczowy dla firm dążących do efektywnego zarządzania swoją działalnością w zgodzie z zasadami zrównoważonego rozwoju. Chociaż rynek oferuje różnorodne rozwiązania, firmy często poszukują rozwiązań dedykowanych, które najlepiej odpowiadają ich unikalnym potrzebom. To podkreśla znaczenie innowacji i dostosowywania się do zmieniających się oczekiwań w obszarze ESG.

Na polskim rynku pojawia się coraz więcej narzędzi i technologii wspierających proces raportowania ESG. Firmy szukają rozwiązań dedykowanych, które najlepiej odpowiadają ich potrzebom, pozwalając na efektywną

gromadzenie, analizę i prezentację danych ESG. Narzędzia te umożliwiają nie tylko zgodność z przepisami, ale także dają podstawę do dalszego planowania działań zrównoważonego rozwoju.

Świadomość i zaangażowanie w działania ESG są coraz większe, co widać nie tylko w politykach firm, ale także w ich codziennym funkcjonowaniu. Przedsiębiorstwa,

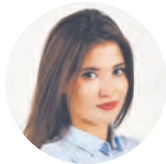
które już teraz inwestują w zrównoważony rozwój, nie tylko odpowiadają na bieżące wymagania, ale także kształtują przyszły krajobraz biznesowy. Przejście na bardziej zrównoważone modele działalności staje się normą, która otwiera przed firmami nowe możliwości wzrostu.

– Integracja zasad ESG z codzienną działalnością przedsiębiorstwa umożliwia nie tylko

spełnienie wymogów prawnych, ale przede wszystkim budowanie trwałej wartości biznesowej. Firmy, które aktywnie włączają ESG do swojej strategii, nie tylko dostosowują się do obecnych wymagań, ale również kształtują przyszły krajobraz biznesowy, w którym zrównoważony rozwój jest fundamentem sukcesu – podkreśla Michał Well, Delivery Head w Capgemini Polska.

Innowacyjne narzędzia wspierające raportowanie zrównoważonego rozwoju

W obliczu dynamicznie zmieniającego się krajobrazu gospodarczego zrównoważony rozwój stał się fundamentalnym elementem strategii korporacyjnych. Świadomość ekologiczna, rosnące wymagania inwestorów oraz zaostrzone regulacje prawne sprawiają, że firmy muszą podejmować znaczące kroki w kierunku transparentnego raportowania działań w obszarze ESG (Environmental, Social, Governance).



IWONA JANUSZEWSKA
ambasadorka ESG w CRIF Polska

Bez odpowiednich narzędzi proces ten może być nie tylko złożony i kosztowny, co niemal niemożliwy do zrealizowania. W odpowiedzi na te wyzwania powstała globalna platforma Synesgy, opracowana przez CRIF, która znacząco upraszcza i optymalizuje proces agregacji oraz zarządzania danymi z zakresu zrównoważonego rozwoju.

Ewolucja obowiązku raportowania ESG

Sprawozdawczość ESG staje się obowiązkowa dla coraz większej liczby przedsiębiorstw, szczególnie w kontekście nowych regulacji unijnych oraz wymogów rynkowych. Dyrektywa CSRD nakłada obowiązek raportowania niefinansowego na duże firmy, lecz pośrednio jej wpływ rozciąga się także na małe i średnie przedsiębiorstwa (MŚP), które współtworzą łańcuchy dostawców i partnerów biznesowych firm objętych dyrektywą. Zgodnie z nowymi regulacjami, do roku 2029 wszystkie spółki notowane na rynkach regulowanych w UE będą zobligowane do przestrzegania tych wymogów. Jest to zjawisko szczególnie istotne w kontekście rosnącej świadomości społecznej i oczekiwań związanych z „zieloną transformacją”.

Największe wyzwania w raportowaniu ESG

Proces raportowania ESG obarczony jest szeregiem trudności. Złożoność i różnorodność danych pochodzących z różnych działów i systemów przedsiębiorstw często utrudniają ich zintegrowane gromadzenie i analizę. Ponadto brak jednoznacznego, uniwersalnego zestawu standardów raportowania oraz intensywnie ewoluujące przepisy wymagają ciągłego dostosowywania procedur. Firmy działa-

jące globalnie muszą przestrzegać międzynarodowych regulacji, co dodatkowo komplikuje cały proces. Równie znaczące są koszty związane z zaangażowaniem zasobów ludzkich, zatrudnianiem specjalistów i szkoleniem pracowników, szczególnie dla MŚP.

Synesgy – kompleksowe wsparcie w raportowaniu ESG

CRIF, globalny dostawca informacji kredytowej i zarządzania ryzykiem, odpowiedział na potrzeby swoich klientów, tworząc platformę Synesgy. Narzędzie to wspiera sprawozdawczość zrównoważonego rozwoju, zgodną z międzynarodowymi standardami i regulacjami, co ułatwia firmom spełnianie wymogów legislacyjnych. Synesgy oferuje intuicyjny interfejs z kwestionariuszem opracowanym przez ekspertów Agencji Ratingowej Grupy CRIF, działającej pod nadzorem ESMA (Europejskiego Urzędu Nadzoru Giełd i Papierów Wartościowych). Kwestionariusz do samooceny poziomu ESG jest dostosowany do wielkości przedsiębiorstwa, branży oraz kraju, co zapewnia elastyczność i precyzję raportowania, a przede wszystkim przyspiesza cały proces.

Jednym z kluczowych elementów sprawozdawczości niefinansowej jest pomiar śladu węglowego (GHG). Synesgy umożliwia policzenie emisji przez wbudowany autorski kalkulator emisji gazów cieplarnianych, zgodny z globalnym standardem

GHG Protocol. Warto podkreślić, że aż 92 proc. firm z listy Fortune 500 korzysta z tego standardu, co potwierdza jego wiarygodność.

Przykład sukcesu: CRIF

W 2023 roku CRIF przeprowadził pierwszą certyfikację ESG na platformie Synesgy (synesgy.pl) za rok 2022, uzyskując wynik „B” – dobry. Wraz z certyfikatem firma otrzymała Plan naprawczy, który został wdrożony do strategii biznesowej, a następnie był konsekwentnie realizowany. CRIF podjął działania mające na celu obniżenie śladu węglowego o 10 proc. do roku 2026, dążąc do uzyskania certyfikacji ISO 14064 do roku 2025. Obejmują one m.in. redukcję zużycia energii, ograniczenie plastiku oraz promowanie recyklingu. Spółka kładzie także nacisk na równość płci, wspierając rozwój kobiet i zapewniając im równy dostęp do stanowisk kierowniczych. Dbą o dobrostan pracowników, zwiększając liczbę szkoleń związanych z „work-life balance” oraz prowadząc projekty edukacyjne. W ramach inicjatyw społecznych CRIF regularnie angażuje się w organizację i partnerstwo wydarzeń sportowych, takich jak Bike-to-Work, Poland Business Run, oraz wspiera wolontariat pracowniczy. W obszarze ładu korporacyjnego CRIF powstała wewnętrzna grupa Ambasadorów ESG, która aktywnie wspiera realizację strategii ESG w firmie. Poprzez regularne monitorowanie postępów i planowanie działań naprawczych, dąży do poprawy wyników.

Co więcej, CRIF nie tylko monitoruje własne działania, ale również za pomocą Synesgy, w roli Head of Supply Chain, sprawdza i analizuje łańcuch swoich partnerów, czyli jak pośrednio poprzez swoje relacje biznesowe wpływa na środowisko. Takie podejście podnosi ogólny poziom zrównoważonego rozwoju, zarówno wewnątrz organizacji, jak i w jej otoczeniu biznesowym. Dzięki realnemu zaangażowaniu firma poprawiła poziom zrównoważonego rozwoju, co potwierdza wynik „A” – doskonały poziom zrównoważonego rozwoju, uzyskany w certyfikacji za rok 2023.

Material partnera



CRIF nie tylko monitoruje własne działania, ale również za pomocą Synesgy, w roli Head of Supply Chain, sprawdza i analizuje łańcuch swoich partnerów, czyli jak pośrednio poprzez swoje relacje biznesowe wpływa na środowisko.



Coraz więcej publikacji na temat ESG w mediach internetowych

Liczba publikacji dotyczących ESG w mediach internetowych wzrosła w Polsce na przestrzeni ostatnich 3 lat o ponad 185 proc., a tymczasem na świecie jedynie o 20 proc. – wynika z analizy przeprowadzonej przez Instytut Przywództwa. W kwietniu 2024 r. opublikowano w naszym kraju rekordową liczbę 4037 publikacji, w których pojawiła się wzmianka dotycząca ESG.

Z przeprowadzonej przez Instytut Przywództwa analizy wynika, że tematyka ESG (Environmental, Social, Governance – ochrony środowiska, odpowiedzialności społecznej i ładu korporacyjnego) staje się coraz bardziej popularna na łamach krajowych portali internetowych. We wrześniu 2021 r. odnotowano 1400 wzmianek dotyczących ESG, natomiast w kwietniu 2024 r. było to już ponad 4000 wzmianek.

Przekłada się to na zainteresowanie kadry zarządzającej tematami bezpieczeństwa środowiska naturalnego, społeczeństwa i ładu korporacyjnego, a także obecność tych zagadnień w doniesieniach medialnych.

– Coraz więcej firm, inwestorów, instytucji finansowych oraz społeczności na całym świecie dostrzega znaczenie aspektów środowiskowych, społecznych

praktyk biznesowych – mówi Piotr Gąsiorowski, prezes Instytutu Przywództwa.

Najwięcej o ESG pod koniec roku. Warto zwrócić uwagę na trend wzrostowy liczby publikacji na temat ESG, który notujemy w listopadzie. Taki wzrost odnotowano w ostatnich dwóch latach. W listopadzie 2022 r. pojawiło się o prawie 74 proc. więcej publikacji względem października 2022 r., natomiast w listopadzie 2023 r. o 17 proc. więcej publikacji względem października 2023 r. Jak tłumaczy Piotr Gąsiorowski, coraz więcej inwestorów i funduszy inwestycyjnych zwraca uwagę na kwestie ESG przy podejmowaniu decyzji inwestycyjnych. Koniec roku finansowego jest czasem, gdy takie podmioty oceniają swoje portfele inwestycyjne pod kątem kryteriów ESG, co może prowadzić do większej liczby publikacji na ten temat w mediach.

Które kraje najczęściej piszą o ESG?

W pierwszym kwartale 2024 r. na portalach internetowych na całym świecie opublikowano ponad 580 tysięcy artykułów poruszających temat ESG. Najwięcej publikacji pojawiło się w Stanach Zjednoczonych (ponad 43 proc.), we Włoszech (5,75 proc.), w Kanadzie (5,73 proc.), w Niemczech (5 proc.) i we Francji (3,33 proc.). Na kolejnych miejscach znalazły się Wielka Brytania (3,03 proc.), Indie (2,61 proc.), Indonezja (2,22 proc.) i Hiszpania (2,03 proc.). Polska zamyka pierwszą dziesiątkę z udziałem publikacji na poziomie 1,47 proc. (patrz tab.)

Co jest powodem rosnącego zainteresowania tematem ESG w mediach?

Media mają znaczący wpływ na decyzje podejmowane przez firmy oraz inwestorów. Poprzez dostarczanie analiz, opinii ekspertów

oraz raportów na temat ESG, pomagają one kształtować strategię biznesowe, identyfikować ryzyka i szanse oraz budować zaufanie społeczne. Wzrost zainteresowania tematyką zrównoważonego rozwoju na przestrzeni ostatnich lat w mediach internetowych świadczy o coraz większym zapotrzebowaniu na wiedzę związaną z ESG. Prezes Instytutu Przywództwa wskazuje na kilka kluczowych powodów, dla których odnotowujemy coraz więcej publikacji na temat ESG.

1. Rosnące zainteresowanie społeczne: Świadomość społeczna na temat problemów środowiskowych stale rośnie. Przedsiębiorcy są coraz bardziej świadomi wpływu swoich działań i decyzji inwestycyjnych na otaczający ich świat. W związku z tym media starają się dostarczać informacji na temat firm i organizacji, które podejmują działania proekologiczne, społeczne i zarządzają w sposób odpowiedzialny.

2. Wzrost aktywności inwestorów zorientowanych na zrównoważone inwestycje: Inwestorzy coraz częściej zwracają uwagę na kwestie związane z ESG podczas podejmowania decyzji inwestycyjnych. Firmy, które skupiają się na aspektach zrównoważonego rozwoju, mogą być postrzegane jako bardziej stabilne i opłacalne w dłuższej perspektywie czasowej. W rezultacie media często informują o trendach związanych z inwestycjami ESG oraz o firmach, które realizują cele zrównoważonego rozwoju.

3. Wpływ regulacji i aktów prawnych: W wielu krajach wprowadzane są wymogi dotyczące raportowania ESG. Te zmiany regulacyjne przyczyniają się do zwiększenia zainteresowania mediów tematyką ESG.

4. Rozwój metodologii i narzędzi pomiaru ESG: Wraz z rozwojem metodologii i narzędzi oceny ESG, inwestorzy i analitycy finansowi

Udział procentowy w liczbie publikacji na portalach internetowych na świecie zawierających wzmiankę na temat ESG w I kwartale 2024 r.

Ranking	Kraj	Udział procentowy
1.	Stany Zjednoczone	43,15 proc.
2.	Włochy	5,75 proc.
3.	Kanada	5,73 proc.
4.	Niemcy	5,00 proc.
5.	Francja	3,33 proc.
6.	Wielka Brytania	3,03 proc.
7.	Indie	2,61 proc.
8.	Indonezja	2,22 proc.
9.	Hiszpania	2,03 proc.
10.	Polska	1,47 proc.
11.	Japonia	1,23 proc.
12.	Australia	1,08 proc.
13.	Holandia	0,98 proc.
14.	Austria	0,83 proc.
15.	Belgia	0,58 proc.
16.	Rosja	0,46 proc.
17.	Szwajcaria	0,39 proc.
18.	Czechy	0,38 proc.
19.	Szwecja	0,36 proc.
20.	Rumunia	0,34 proc.
21.	Portugalia	0,27 proc.
22.	Węgry	0,22 proc.
23.	Słowacja	0,11 proc.
24.	Irlandia	0,09 proc.
25.	Norwegia	0,07 proc.
26.	Dania	0,05 proc.
27.	Ukraina	0,03 proc.
28.	Estonia	0,02 proc.
29.	Białoruś	0,01 proc.
30.	Litwa	0,01 proc.

mają coraz więcej danych i wskaźników do analizy wpływu firm na środowisko. Media często komentują nowe odkrycia i trendy w dziedzinie oceny ESG.



Liczba publikacji na temat ESG na portalach internetowych w Polsce (w okresie 09.2021 - 04.2024)



Coraz większe zainteresowanie tematem ESG

Zainteresowanie społeczne i prawne obszarem bardziej zrównoważonych i odpowiedzialnych praktyk biznesowych rośnie, co wymusza na firmach konieczność uwzględniania czynników ESG w swoich strategiach biznesowych oraz podejmowanych decyzjach.

i zarządczych w prowadzeniu działalności biznesowej oraz podejmowaniu decyzji inwestycyjnych. Wzrost liczby publikacji na temat ESG odzwierciedla rosnące zrozumienie i świadomość społeczną na temat tych kwestii oraz rosnące zainteresowanie społeczne w kierunku bardziej zrównoważonych i odpowiedzialnych

Istotny element strategii biznesowych

Zrównoważony rozwój, w kontekście odpowiedzialności środowiskowej, społecznej i zarządczej (ESG), staje się coraz bardziej istotnym elementem strategii biznesowych. Firmy, które skutecznie integrują ESG w swoje działania, zyskują nie tylko na reputacji, ale również na atrakcyjności jako pracodawcy.



EWELINA GAWLIK
prezes Nova Praca Group

Proces rekrutacji w erze ESG ulega znacznym przemianom – kandydaci coraz częściej poszukują pracodawców, którzy nie tylko oferują atrakcyjne warunki pracy, ale również wykazują się wysoką odpowiedzialnością wobec środowiska i społeczeństwa. Pracownicy coraz częściej oczekują, że pracodawca będzie podzielał ich poglądy i zaangażowanie w kwestie środowiskowe czy społeczne.

Współczesny rynek pracy, dzięki łatwemu dostępowi do informacji przez internet i media społecznościowe, umożliwia kandydatom dokładne sprawdzenie reputacji firm pod kątem ESG. Pracodawcy, którzy chcą przyciągnąć najlepsze talenty, muszą więc zadbać o przejrzystość i autentyczność swoich działań w zakresie zrównoważonego rozwoju.

Strategia ESG a retencja pracowników

Pracownicy, którzy identyfikują się z wartościami firmy, są bardziej skłonni do długoterminowego zaangażowania. Odpowiednio zaimplementowana strategia ESG wpływa na poprawę środowiska pracy, promując zdrowie, bezpieczeństwo i dobrostan pracowników. Firmy oferujące pracownikom programy

wsparcia zdrowotnego, inicjatywy promujące równowagę między życiem zawodowym a prywatnym oraz szanujące różnorodność i inkluzywność, mogą liczyć na znacznie wyższą retencję.

To właśnie retencja talentów jest kluczowym wyzwaniem dla współczesnych pracodawców. Wysokie wskaźniki rotacji pracowników generują znaczne koszty związane z rekrutacją, szkoleniem i adaptacją nowych pracowników. Regularne zmiany kadrowe wpływają negatywnie również na kulturę organizacyjną firmy. Strategia ESG może przyczynić się do zwiększenia satysfakcji, a zatem i lojalności pracowników.

Dobre praktyki ESG

Wdrażając ESG, firmy mogą korzystać z różnorodnych praktyk. Jednym z przykładów jest promowanie różnorodności w miejscu pracy – organizacje mogą tworzyć polityki i programy wspierające równe szanse dla wszystkich pracowników, niezależnie od płci, pochodzenia etnicznego czy orientacji seksualnej. W ten sposób budują inkluzywne środowisko pracy, co zwiększa zaangażowanie i satysfakcję pracowników.

Ważnym przykładem jest również inwestowanie w programy mające na celu zwiększenie dobrostanu – firmy mogą oferować swoim pracownikom wsparcie w zakresie zdrowia fizycznego i psychicznego, np. poprzez programy fitness, dostęp do poradnictwa psychologicznego, czy elastyczne godziny pracy. Tego typu inicjatywy mają bezpośredni wpływ na samopoczucie



pracowników, ich zadowolenie z pracy oraz produktywność.

Zrównoważony rozwój talentów

Rozwój talentów w kontekście ESG obejmuje zarówno rozwój zawodowy, jak i osobisty pracowników. Firmy, które inwestują w szkolenia z zakresu zrównoważonego rozwoju, nie tylko podnoszą kwalifikacje swoich pracowników, ale również budują kulturę organizacyjną opartą na odpowiedzialności i innowacyjności.

Szkolenia ESG mogą obejmować różnorodne tematy, takie jak zarządzanie zasobami naturalnymi, etyka biznesu, różnorodność i inkluzywność, a także zdrowie i bezpieczeństwo. Pracownicy, którzy uczestniczą w takich szkoleniach, są bardziej świadomi i zaangażowani, co przekłada się na ich efektywność i satysfakcję z pracy.

Korzyści dla organizacji

Firmy, które skutecznie integrują ESG w swoje strategie, mogą cieszyć się licznymi korzyściami. Przede wszystkim, poprawiają

swoją reputację jako odpowiedzialni pracodawcy, co przyciąga talenty i zwiększa ich retencję. Ponadto zrównoważone praktyki biznesowe mogą prowadzić do innowacji i usprawnień operacyjnych, co w efekcie zwiększa konkurencyjność firmy.

Integracja ESG w strategię HR wymaga bliskiej współpracy działów HR z działami odpowiedzialnymi za raportowanie ESG. Firmy muszą monitorować i raportować postępy w zakresie różnorodności, inkluzywności, wynagrodzeń i innych kluczowych aspektów związanych ze zrównoważonym rozwojem. Dzięki temu mogą nie tylko przyciągać i zatrzymywać talenty, ale również rozwijać je w sposób zrównoważony.

ESG a strategię HR

Wpływ ESG na rekrutację, retencję i rozwój talentów jest niepodważalny. Firmy, które skutecznie integrują zrównoważone praktyki w swoje strategie HR, mogą przyciągać i zatrzymywać najlepsze talenty, co przekłada się na ich

konkurencyjność na rynku. Wdrożenie ESG wymaga znacznych inwestycji i zaangażowania, jednak długoterminowe korzyści przewyższają początkowe trudności.

W obliczu dynamicznie zmieniającego się rynku pracy ESG staje się kluczowym elementem strategii HR, wpływając na wszystkie aspekty zarządzania zasobami ludzkimi – od rekrutacji, przez retencję, aż po rozwój talentów. Dzięki temu organizacje mogą nie tylko zwiększyć swoją atrakcyjność jako pracodawcy, ale również budować trwałą przewagę konkurencyjną, opartą na zrównoważonym rozwoju i odpowiedzialnym zarządzaniu.

Pracownicy poszukują pracodawców, którzy nie tylko oferują atrakcyjne warunki pracy, ale również wykazują się odpowiedzialnością wobec środowiska i społeczeństwa. Dlatego też firmy, które chcą przyciągać i zatrzymywać talenty, muszą inwestować w strategię ESG i tworzyć środowisko pracy, które jest zarówno różnorodne, jak i inkluzywne.

ZAPOWIĘDZ

Na przełomie czerwca i lipca, na łamach Gazety Finansowej, ukaze się

Raport

1000 GF

W tym projekcie, redakcja zamieści ranking 1000 największych firm w Polsce i nagrodzi partnerów, którzy poprzez swoje oferty i narzędzia najlepiej wspierają w rozwoju korporacje.

Zapraszamy do współpracy i promocji na łamach tego wydania.

Aleksandra Piekarska a.piekarska@gazetafinansowa.pl 512 382 737
Agnieszka Prasowska a.prasowska@gazetafinansowa.pl 501 209 900