

PERŁY POLSKIEGO LEASINGU



DWUCYFROWY WZROST EUROPEJSKIEGO RYNKU LEASINGU – POLSKA Z SZÓSTĄ POZYCJĄ W EUROPIE

W 2016 r. europejska branża leasingowa odnotowała dynamikę na poziomie 11,2 proc. (r/r). Był to najlepszy wynik rynku europejskiego od 2007 r. Dynamika polskiego rynku leasingu na koniec 2016 r. wyniosła 16,6 proc., a wartość nowych umów wynosząca 13,3 mld euro (tj. 58,1 mld zł), pozwoliła zachować Polsce wysoką, szóstą pozycję w rankingu europejskim. Równie dobre wyniki polska branża opublikowała na koniec I kwartału br.



Mieczysław Woźniak

wiceprzewodniczący
Komitetu Wykonawczego
Związku Polskiego Leasingu,
członek Rady Dyrektorów Leaseurope

większe znaczenie dla jego rozwoju miało finansowanie ruchomości, a w ramach tej kategorii przede wszystkim pojazdów (13,2 proc. wzrost w stosunku do 2015 r.) W odniesieniu do leasingu ruchomości, z wyłączeniem pojazdów, w 2016 r. zanotowano 8,4 proc. dynamikę, podczas gdy europejski rynek leasing nieruchomości wzrósł o 0,5 proc.

Rosnące znaczenie polskiej branży
Podobne tendencje można zaobserwować na polskim rynku leasingu, którego dane do Leaseurope raportuje Związek Polskiego Leasingu. Dynamika rodzimego rynku w ostatnim roku wyniosła 16,6 proc., a wartość nowych umów, wynosząca 13,3 mld euro (tj. 58,1 mld zł), pozwoliła zachować Polsce wysoką, szóstą pozycję w rankingu europejskim. Polski sektor leasingowy po raz kolejny wyróżnił się w gronie sześciu największych rynków leasingowych (Włk. Brytania, Niemcy, Francja, Włochy, Szwecja, Polska), najwyższą dynamiką. Polska jest dziś szóstym, największym rynkiem leasingu Europy. Dla porównania w tej samej grupie

krajów zajmujemy jedenastą pozycję, jeśli chodzi o wartość PKB. Europejski rynek leasingu w ostatnich latach odnotowuje wysokie i systematyczne wzrosty. W tej sytuacji realny wydaje się powrót do poziomu finansowania sprzed kryzysu. Podobne zależności zauważamy w Polsce. Średnioroczna dynamika wzrostu polskiej branży leasingowej w okresie przed kryzysem (tj. w latach 2004–2008) wyniosła 23,4 proc. W czasie kryzysu (lata 2008–2012) polska branża zmagiała się z ujemną dynamiką (-1,3 proc. średniorocznie), zaś w ostatnich 5 latach osiągnęła średnioroczną dynamikę na poziomie 16,8 proc. Należy podkreślić, że pol-



INWESTYCJE SKONCENTROWANE PRZEZ POLSKĄ
BRANŻĘ LEASINGOWĄ W LATACH 2004-2016

Wartość aktywnego portfela branży leasingowej na koniec 2016 r. 105,1 MLD zł

ści do inwestycji w środki trwałe. Europejskie wyniki stanowią też dobrą prognozę na kolejne miesiące 2017 r.

Wyniki polskiego rynku leasingu w Q1 2017

Koniec kwietnia to czas, kiedy Związek Polskiego Leasingu opublikował podsumowanie wyników polskiego rynku leasingu po I kwartale 2017 r. W pierwszych trzech miesiącach 2017 r. branża leasingowa sfinansowała łączną inwestycję o wartości 15 mld zł, przy dynamice rynku na poziomie 12,7 proc. (r/r). W omawianym czasie firmy leasingowe najczęściej finansowały pojazdy osobowe i dostawcze do 3,5 t (w strukturze rynku transakcje te stanowią 44,6 proc.), środki transportu ciężkiego (28,2 proc.), ma-

Federacja Leaseurope, na bazie wstępnych danych podała, że dynamika europejskiego rynku leasingu w 2016 r. wyniosła 11,2 proc. (r/r), przekraczając 9 proc. wzrost osiągnięty w 2015 r. Europejski rynek leasingu wypracował tym samym najlepszy wynik od 2007 r. Jednocześnie odnotowano wysoki, 5,6 proc. wzrost dynamiki aktywnego portfela umów na koniec 2016 r.

Rozwój europejskiego rynku leasingu

W ostatnim roku wzrosty obserwowano we wszystkich głównych kategoriach finansowania aktywów europejskiego rynku leasingu. Naj-

STRUKTURA FINANSOWANIA PRZEDMIOTÓW



ski sektor leasingowy osiągnął poziom finansowania sprzed kryzysu już w roku 2013. Wstępne dane Leaseurope za 2016 r. wskazują również, że firmy europejskie w coraz większym stopniu korzystają z leasingu, co świadczy o wzrastającej skłonno-

szyny i urządzenia liczone łącznie z IT (25,7 proc.), rzadziej nieruchomości (1 proc. udział). W pierwszym kwartale br., sektor leasingowy osiągnął dwucyfrowe dynamiki w większości raportowanych przez ZPL kategorii aktywów.

BIZNES RAPORT

GAZETA FINANSOWA

12 – 18 maja 2017 r.

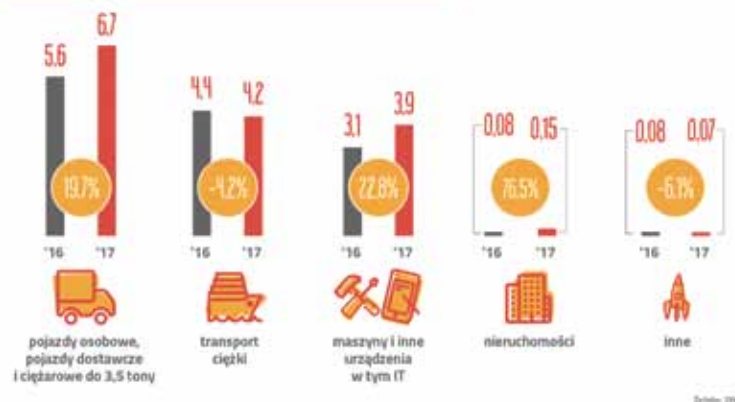
19,7 proc. to dynamika rynku w zakresie łącznego finansowania pojazdów osobowych, dostawczych i ciężarowych do 3,5 tony. Wartość nowych kontraktów dotyczących finansowania pojazdów lekkich wyniosła w omawianym czasie 6,7 mld zł.

Jeszcze wyższy, bo niemal 23 proc. wzrost był udziałem finansowania maszyn i urządzeń liczonych razem z IT. Łączna wartość nowych kontraktów na poziomie 3,9 mld zł została osiągnięta m.in. dzięki wysokiemu poziomowi finansowania maszyn rolniczych i budowlanych.

Warto także odnotować, że w pierwszym kwartale br. po raz pierwszy od roku zwiększyło się finansowanie maszyn i innych urządzeń, jak również nieruchomości. W przypadku tej ostatniej kategorii rynek odnotował 76,5 proc. wzrost poziomu finansowania.

Ujemna, -4,2 proc. dynamika, przy wartości nowych kontraktów na poziomie 4,2 mld zł, odnosi się do finansowania przez branżę leasingową środków transportu ciężkiego w I kw. 2017 r. Firmy leasingowe od lat finansują m.in. ciągniki siodłowe, naczepy/przyczepy, pojazdy ciężarowe powyżej 3,5 tony, autobusy, samoloty, statki czy środki transportu kolejowego. Dane ZPL pokazują, że w pierw-

ŁĄCZNE AKTYWA SFINANSOWANE PRZEZ FIRMY LEASINGOWE W I KWARTALE 2016 I 2017 R. (MLD ZŁ)



szych miesiącach roku, na ujemną dynamikę segmentu transportu ciężkiego, wpływ miały wyniki w zakresie finansowania pojazdów ciężarowych powyżej 3,5 tony, autobusów oraz samolotów.

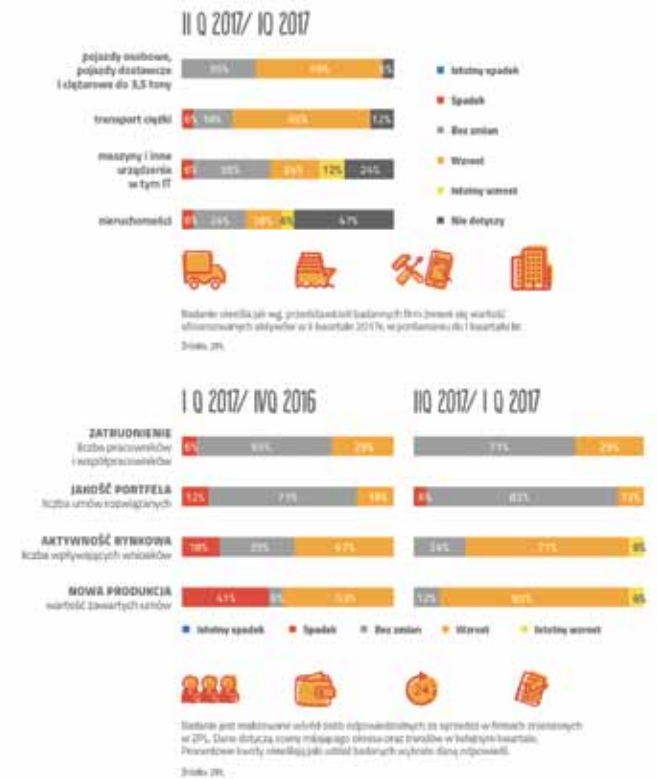
Wyniki badania koniunktury branży leasingowej

Związek Polskiego Leasingu kwartalnie realizuje badanie koniunktury branży leasingowej. Badanie jest przeprowadzane wśród osób odpowiedzialnych za sprzedaż w firmach zrzeszonych w ZPL.

Dane dotyczą oceny mijającego okresu oraz trendów w kolejnym kwartale. II kwartał to czas, kiedy według badanych firm, poprawi się aktywność rynkowa, w zakresie liczby i wartości wpływających wniosków (odpowiednio 77 proc. i 88 proc. – łącznie wskazania wzrost i istotny wzrost). Na podobnym poziomie, pozostaną zatrudnienie oraz liczba rozwiązywanych umów.

Badane przez ZPL firmy, w II kw. 2017 r., oczekują wyższego poziomu finansowania dla wszystkich głów-

BADANIE KONIUNKTURY BRANŻY LEASINGOWEJ



nych grup środków trwałych, przy czym zdecydowania najlepsze perspektywy rysują się dla finansowania środków transportu ciężkiego,

pojazdów lekkich oraz maszyn i IT. Także w przypadku finansowania nieruchomości, respondenci oczekują wzrostu produkcji.

Reklama

Równomierny wzrost w segmencie pojazdów oraz maszyn i urządzeń, czyli tendencje na rynku leasingu

Po bardzo dobrym dla branży leasingowej roku 2016, weszliśmy w nowy 2017 rok. Zgodnie z danymi przedstawionymi przez ZPL, łączna wartość sfinansowanych aktywów w ciągu trzech pierwszych miesięcy tego roku osiągnęła poziom 15 mld zł, co oznacza wzrost o 12,7 proc. w stosunku do analogicznego okresu w roku poprzednim.

W strukturze finansowanych aktywów dominują samochody osobowe i dostawcze (44,6 proc.), następnie transport ciężki (28,2 proc.) oraz maszyny i urządzenia (25,7 proc.), niszową wartość stanowią nieruchomości (1 proc.) oraz pozostałe aktywa (0,5 proc.). Ciekawie przedstawia się dynamika w poszczególnych rodzajach aktywów. Dominujący wzrost nowej produkcji wykazują maszyny i urządzenia tj. 22,8 proc. kolejne są samochody osobowe i dostawcze ze wzrostem 19,7 proc. Pewnym zaskoczeniem jest spadek wartości sfinansowanych aktywów w transporcie ciężkim -4,2 proc. – należy zaznaczyć, że w ubiegłym roku w tym segmencie obserwowaliśmy wzrost o 27,7 proc. Ten spadek może być efektem wysokiej bazy z pierwszego kwartału ubiegłego roku lub pewnym nasyceniem w branży transportowej.

Pracujący wolumen i „zdrowy” portfel

Jednak analiza wartości podpisanych umów to nie wszystko. To, co generuje dochód dla spółki leasingowej, to pracujący wolumen i „zdrowy” portfel. Sukces firmy leasingowej jest bezpośrednio zależny od sukcesu i zadowolenia klientów. Pozyskanie klienta i podpisanie umowy leasingu to dopiero początek wspólnej drogi. Transakcję można uznać za zakończoną i rozliczyć uzyskane wyniki dopiero po jej zakończeniu.

Odpowiednio reagować

Właściwe reagowanie na zmieniające się otoczenie i potrzeby klientów pozwala bezpiecznie lokować środki i finansować inwestycje dla przedsiębiorstw, a co za tym idzie budować „zdrowy portfel”. – Nieustannie obserwujemy trendy rynku leasingowego. Nasze produkty ING Auto oraz ING Truck są niejako odpowiedzią na panującą sytuację w branży. Synergia i współpraca z ING Bankiem Śląskim pozwala nam docierać do szerokiego grona klientów i skutecznie zwiększać swój udział w rynku. Staramy się również upraszczać i automatyzować procesy, tak aby jak najsprawniej obsługiwać naszych klientów, również w okresie po podpisaniu umowy – wyjaśnia Marcin Sobczak, dyrektor Departamentu Klientów Korporacyjnych w ING Lease.



Globalne spojrzenie

Istotne jest również spojrzenie na leasing globalnie, poprzez pryzmat całej branży finansowej. Obecnie rynek oferuje różne formy pozyskania kapitału. Dzisiaj nie można sprzedawać „pojedynczych produktów”. – Dzisiaj powinniśmy tworzyć rozwiązania przyszłości, które będą w stanie wspólnie z naszymi klientami kreować rynek – dodaje Marcin Sobczak z ING Lease.

ING Auto
Prosty leasing

Po prostu wybierz model auta i weź je w leasing.

- **Łatwo** - minimum formalności: nie potrzebujesz dokumentów finansowych firmy
- **Szybko** - decyzja kredytowa w 24 godziny
- **Korzystnie** - elastyczne warunki i wysokie limity finansowania

Sprawdź ofertę leasingu dla Twojego samochodu:

www.inglease.pl/ingauto | 801 200 111

ING Lease

ING

Leasing nakreca optymizm w gospodarce

Ubiegły rok okazał się rekordowy dla polskiego rynku leasingu – padł kolejny roczny rekord udzielonego finansowania. Firmy leasingowe sfinansowały środki trwałe o łącznej wartości, po raz pierwszy w historii, przekraczającej granicę 50 mld zł. Kontynuację tego pozytywnego trendu widać już również w tym roku – wynika zarówno z danych Związku Polskiego Leasingu, jak i wyników „Barometru EFL” za I kwartał 2017 roku.



Radosław Kuczyński

prezes zarządu EFL

Związek Polskiego Leasingu, reprezentujący polski sektor przedsiębiorstw leasingowych, podał, że w pierwszych trzech miesiącach

Wartość środków oddanych w leasing po I kwartale 2017 r. (netto w mln PLN)

Lp	Spółka	OGÓŁEM RUCHOMOŚCI I NIERUCHOMOŚCI
1	Grupa Idea Getin Leasing	1 776,6
2	Europejski Fundusz Leasingowy	1 228,7
3	mLeasing	1 128,9
4	PKO Leasing	1 036,7
5	ING Lease (Polska)	892,0
6	Raiffeisen-Leasing Polska	888,2
7	BZ WBK Leasing	881,8
8	Volkswagen Leasing GmbH Odd. w Polsce	818,6
9	Pekao Leasing	698,2
10	Millennium Leasing	689,8
11	BNP Paribas Lease Group	585,3
12	SG Equipment Leasing Polska	345,7
13	Siemens Finance	310,9
14	De Lage Landen Leasing Polska	264,7
15	Scania Finance Polska	196,2
16	Grupa Masterlease	173,4
17	Santander Consumer Multirent	164,8
18	Impuls-Leasing Polska	150,0
19	Deutsche Leasing Polska	128,3
20	FCA Leasing Polska	70,3
21	MAN Financial Services Poland	66,3
22	IKB Leasing Polska	61,6
23	akf leasing Polska	48,7
24	Caterpillar Financial Services Poland	44,2
25	Leasing Polski	30,8
26	ORIX Polska	27,1
27	SGB Leasing	16,6
28	NL-Leasing Polska	10,0

źródło ZPL, oprac. CBSF

2017 r. branża leasingowa sfinansowała łączne inwestycje o wartości 15 mld zł, co oznacza wzrost rynku na poziomie 12,7 proc. r/r. Kluczowymi czynnikami dynamiki były już nie tylko pojazdy, jak to było w 2016 roku, ale również maszyny i urządzenia liczone łącznie z IT, których finansowanie wzrosło o ponad jedną czwartą r/r. To oznacza, że firmy, w tym przede wszystkim z sektora MŚP, które stanowią zdecydowaną większość klientów firm leasingowych, kupują i inwestują, tym samym napędzając polską gospodarkę.

Inwestycyjne przebudzenie

To, że wraz z początkiem nowego roku nastąpiła znacząca poprawa nastrojów w sektorze MŚP, potwierdzają również wyniki „Barometru EFL” za I kwartał. Obserwowany pomiędzy II a IV kwartałem 2016 roku trend spadkowy został odwrócony i w pierwszym tegorocznym odczycie odnotowano najwyższą w historii dotychczasowych pomiarów wartość dla I kwartału – 57,1 pkt. (IQ 2015 – 54,3, IQ 2016 – 53,1). Na wzrost wartości „Barometru EFL” w I kwartale tego roku decydujący wpływ miała istotna poprawa nastrojów pod względem planowanych inwestycji. Odsetek osób, które spodziewają się więcej inwestować na początku tego roku, wzrósł o blisko 10 pp. (z 22 proc. do 31,9 proc.) i był najwyższy od początku 2015 roku. Nie-

znacznie, ale wzrosła również liczba firm spodziewających się dynamiki sprzedaży (IQ 2017: 18,3 proc., IVQ 2016: 14,8 proc.) oraz prognozująca wyższą płynność finansową (IQ 2017: 13,5 proc., IVQ 2016: 10,3 proc.). Negatywnie spośród wszystkich czterech składowych „Barometru EFL” wyróżnia się jedynie planowane zapotrzebowanie na finansowanie zewnętrzne. W ujęciu kwartalnym w tym obszarze liczba ankietowanych oczekujących większego zastrzyku gotówki spadła o 4,5 pp. do 17,1 proc.

Skąd taki optymizm?

Przed wszystkim należy pamiętać, że wyniki „Barometru EFL” opierają się na subiektywnych opiniach przedsiębiorców na temat ich planów inwestycyjnych i rozwoju swych firm w danym kwartale. W związku z tym, na ich odpowiedziach mogły zaważyć między innymi wpływające dane mikro- oraz makroekonomiczne oraz prognozy analityków, które ostatnio są coraz bardziej optymistyczne. Do tego branża leasingowa, która zawsze jako jedna z pierwszych odczuwa wszelkie zawiąnięcia w gospodarce, miniony rok zakończyła z rekordową wartością sfinansowanych aktywów. I jeśli tylko powtórzy się sytuacja z lat ubiegłych, gdy pomiędzy I a II kwartałem wartość wskaźnika dynamicznie rosła, możemy spodziewać się, że w kolejnym pomiarze Barometr osiągnie wartość rekordową dla dotychczasowych pomiarów.

Kolejna granica do przekroczenia

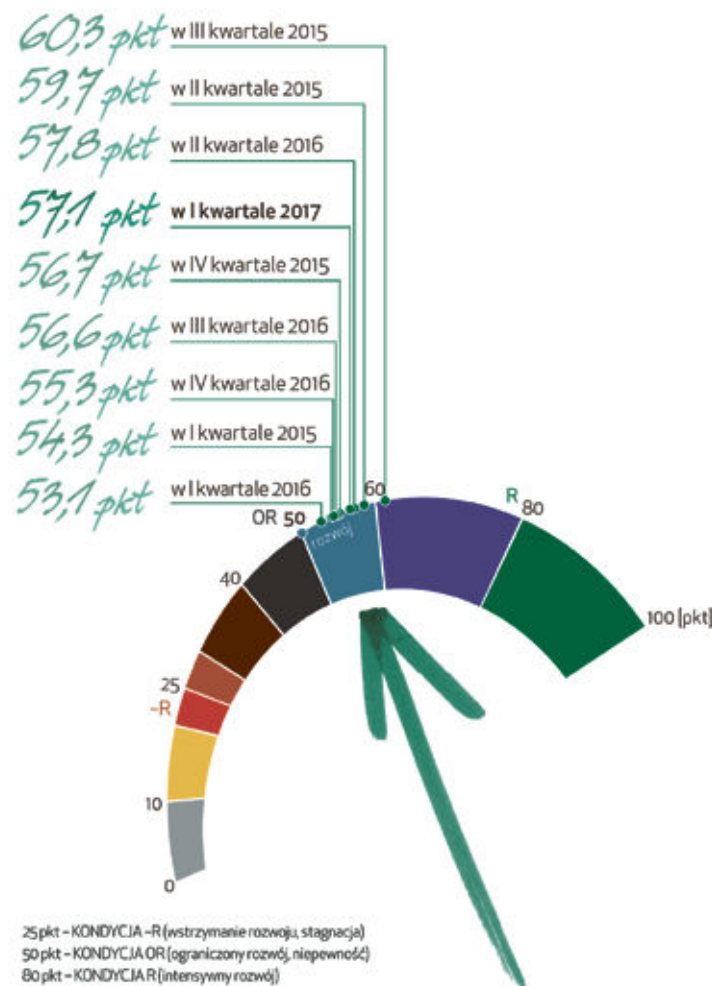
Ubiegły rok był siódmym z rzędu, który branża leasingowa zakończyła na plusie. Jeśli polska, a pośrednio europejska gospodarka, w najbliższych miesiącach przyspieszy tak jak wszyscy tego sobie życzymy, wzrost

Dynamika wartości środków oddanych w leasing po I kwartale 2017 r. (netto w mln PLN)

Lp.	Spółka	OGÓŁEM wartość RUCHOMOŚCI I NIERUCHOMOŚCI oddanych w leasing po I kwartale 2016 (mln)	OGÓŁEM wartość RUCHOMOŚCI I NIERUCHOMOŚCI oddanych w leasing po I kwartale 2017 (mln)	Zmiana proc.
1	akf leasing Polska	76,59	128,3	67,6
2	BNP Paribas Leasing Solutions	37,23	61,6	65,6
3	BZ WBK Leasing	193,55	310,9	60,6
4	Caterpillar Financial Services Poland	588,27	892,0	51,6
5	De Lage Landen Leasing Polska	573,03	818,6	42,9
6	Deutsche Leasing Polska	1309,33	1 776,6	35,7
7	Europejski Fundusz Leasingowy	456,74	585,3	28,1
8	FGA Leasing Polska	571,86	698,2	22,1
9	Grupa Masterlease	37,75	44,2	17,0
10	Grupa Idea Getin Leasing	301,48	345,7	14,7
11	IKB Leasing Polska	780,56	888,2	13,8
12	Impuls-Leasing Polska	1 010,66	1 128,9	11,7
13	ING Lease (Polska)	237,08	264,7	11,6
14	Leasing Polski	1 136,02	1 228,7	8,2
15	MAN Financial Services Poland	980,89	1 036,7	5,7

Barometr EFL w kolejnych kwartałach

BAROMETR EFL w I kwartale 2017 roku wyniósł 57,1 pkt i jest to najwyższa w historii dotychczasowych pomiarów wartość dla I kwartału (w analogicznym okresie 2015 wynosiła ona 54,3, zaś w 2016 – 53,1). Jeżeli powtórzy się sytuacja z lat ubiegłych, gdy pomiędzy I kw. a II kw. wartość wskaźnika dynamicznie rosła (w 2015 o 5,4 pkt, zaś w 2016 o 4,7 pkt), można się spodziewać, że w kolejnym pomiarze Barometr osiągnie wartość rekordową dla dotychczasowych pomiarów.



Opracowano na podstawie badania ECORYS. Badanie wykonano w dniach 3-10.02.2017, na próbie n=600 firm z sektora MŚP na zlecenie Europejskiego Funduszu Leasingowego SA.

sektora leasingowego będzie się utrzymywał. Dlatego na kolejne miesiące patrzę bardzo optymistycznie i spodziewam się podobnej do tej za 2016 rok bardzo dobrej dynamiki rok do roku. Tym samym nasza branża stoi przed szansą pobicia kolejnej granicy, tym razem 60 mld zł udzielonego finansowania. Wynika to z tego,

Wartość nieruchomości oddanych w leasing po I kwartale 2017 r. (mln zł)

Lp.	Spółka	NIERUCHOMOŚCI
1	mLeasing	93,2
2	ING Lease (Polska)	23,5
3	Raiffeisen-Leasing Polska	9,5
4	PKO Leasing	7,2
5	BNP Paribas Lease Group Sp. z o. o.*	5,0
6	Millennium Leasing	4,7
7	Pekao Leasing	0,4
8	BZ WBK Leasing	0,2

że w najbliższych miesiącach, podobnie jak w ciągu ostatnich miesięcy, nasza gospodarka powinna być pod wpływem dobrej koniunktury, szczególnie w handlu detalicznym. Widoczny jest powrót przedsiębiorców do inwestowania. I choć podstawowe źródło finansowania sektora MŚP to niezmiennie środki własne (76,7 proc. wskazań), to jednak biorąc pod uwagę zewnętrzne wsparcie, leasing kolejny kwartał dominuje nad kredytem bankowym. Korzystanie z niego deklaruje aż 55,3 proc. badanych firm, podczas gdy na kredyty bankowe wskazuje 50,6 proc. przedsiębiorców. Chciałbym podkreślić, że z rosnącym znaczeniem leasingu w finansowaniu inwestycji polskich firm mamy do czynienia w Polsce już od kilku lat. Z danych Związku Polskiego Leasingu wynika, że na koniec 2016 roku wartość aktywnego portfela branży leasingowej wyniosła 105,1 mld zł i była tylko niewiele niższa od wartości salda kredytów inwestycyjnych udzielonych firmom przez banki (114,5 mld zł).

BIZNES RAPORT

GAZETA FINANSOWA

12 – 18 maja 2017 r.

Sposób na lekki start dla rozpoczynających działalność

Polskim przedsiębiorcom nie brakuje pomysłów na biznes. Wielu z nich posiada niezbędne kompetencje, determinację i pozytywne nastawienie. Wg badań agencji Gallus oraz Eurostatu, Polacy zaliczani są zaraz obok Chińczyków i Turków do najbardziej przedsiębiorczych ludzi na świecie. To z tego powodu obecnie w Polsce prowadzi działalność ok. dwa miliony firm. Najczęstszą przyczyną, która blokuje rozwój nowych biznesów jest brak środków finansowych.



Izabela Smardz

dyrektor oddziału GO-leasing we Wrocławiu
członek Rady Rozwoju GO-leasing

W początkowej fazie prowadzenia firmy przedsiębiorcy mają poważne problemy z uzyskaniem kredytu w banku. Wynika to przede

Wartość pojazdów oddanych w leasing po I kwartale 2017 r. (mln zł)

Lp	Spółka	POJAZDY
1	Grupa Idea Getin Leasing	1 494,3
2	Europejski Fundusz Leasingowy	853,9
3	Volkswagen Leasing GmbH Odd. w Polsce	817,8
4	mLeasing	784,5
5	PKO Leasing	772,8
6	Raiffeisen-Leasing Polska	626,3
7	BZ WBK Leasing	482,4
8	Millennium Leasing	443,4
9	ING Lease (Polska)	441,4
10	Pekao Leasing	439,3
11	BNP Paribas Lease Group	266,2
12	Scania Finance Polska	196,1
13	Grupa Masterlease	173,4
14	Santander Consumer Multirent	164,8
15	SG Equipment Leasing Polska	139,1
16	Impuls-Leasing Polska	131,5
17	De Lage Landen Leasing Polska	111,7
18	FCA Leasing Polska	70,3
19	MAN Financial Services Poland	66,3
20	Deutsche Leasing Polska	50,6
21	Leasing Polski	26,1
22	Siemens Finance	20,9
23	ORIX Polska	14,3
24	NL-Leasing Polska	9,2
25	SGB Leasing	7,4
26	IKB Leasing Polska	3,2
27	akf leasing Polska	2,4

źródło ZPL, oprac. CBSF

wszystkim z konieczności wykazania zdolności kredytowej, która jest niezbędnym warunkiem przyznania pozytywnej decyzji przez bank. Trudno jest udokumentować i wykazać dochód firmy, która działa np. zaledwie 2 tygodnie. Inaczej wygląda procedura przyznawania leasingu – jest dużo prostsza i nie bierze pod uwagę dochodów firmy.

Ze zrozumiałą ostrożnością

Z naszych obserwacji oraz rozmów z klientami wynika, że ok. 60 proc. przedsiębiorców nie w pełni zdaje sobie sprawę, że najtańszym i najbardziej dostępnym sposobem na rozwijanie pomysłów na biznes jest leasing – i to już od pierwszego dnia działania firmy! Dzięki leasingowi można wyposażać swoją firmę w potrzebne środki trwałe i inne wyposażenie, np. samochody, maszyny, meble, komputery a nawet nieruchomości. Firmy leasingowe

Wartość maszyn i urządzeń oddanych w leasing po I kwartale 2017 r. (mln zł)

Lp	Spółka	MiU
1	BZ WBK Leasing	383,5
2	ING Lease (Polska)	365,6
3	Europejski Fundusz Leasingowy	344,6
4	BNP Paribas Lease Group	290,7
5	Siemens Finance	289,5
6	Grupa Idea Getin Leasing	259,1
7	Raiffeisen-Leasing Polska	236,1
8	Millennium Leasing	216,2
9	mLeasing	197,2
10	Pekao Leasing	188,1
11	SG Equipment Leasing Polska	167,5
12	PKO Leasing	154,7
13	De Lage Landen Leasing Polska	139,4
14	Deutsche Leasing Polska	77,8
15	IKB Leasing Polska	58,4
16	Caterpillar Financial Services Poland	44,2
17	akf leasing Polska	43,9
18	Impuls-Leasing Polska	18,1
19	ORIX Polska	6,0
20	Leasing Polski	3,4
21	SGB Leasing	2,7
22	Volkswagen Leasing GmbH Odd. w Polsce	0,8
23	NL-Leasing Polska	0,2
23	Scania Finance Polska	0,2



podchodzą do finansowania nowych podmiotów gospodarczych ze zrozumiałą ostrożnością. Oparta jest ona na danych statystycznych pochodzących z GUS. Wynika z nich, że blisko 70 proc. przedsiębiorców zamyka swój biznes już w okresie do 12 miesięcy od jego startu. To powoduje, że w „leasingu na start”, czyli od pierwszego dnia działalności, firmy leasingowe finansują zwykle tylko te przedmioty, które w razie niepowodzenia przedsięwzięcia biznesowego klienta, będzie można łatwo sprzedać innym nabywcom, odzyskując w ten sposób zainwestowane środki. Są to przede wszystkim samochody osobowe i dostawcze, pojazdy transportu ciężkiego, wózki widłowe oraz najbardziej popularne maszyny przemysłu metalowego, drzewnego czy tworzyw sztucznych.

Wartość sprzętu i oprogramowania IT oddanych w leasing po I kwartale 2017 r. (mln zł)

Lp	Spółka	IT
1	SG Equipment Leasing Polska	27,3
2	ING Lease (Polska)	25,8
3	Europejski Fundusz Leasingowy	25,3
4	Raiffeisen-Leasing Polska	14,8
5	De Lage Landen Leasing Polska	13,6
6	BZ WBK Leasing	11,5
7	mLeasing	9,9
8	Pekao Leasing	6,5
9	Millennium Leasing	5,7
10	BNP Paribas Lease Group	5,3
11	ORIX Polska	2,1
12	Grupa Idea Getin Leasing	2,0
13	PKO Leasing	1,0
14	NL-Leasing Polska	0,6
14	Siemens Finance	0,6
15	Impuls-Leasing Polska	0,5
16	SGB Leasing	0,3
17	akf leasing Polska	0,2
18	IKB Leasing Polska	0,1

Uprozczone procedury

Dodatkowo z leasingu na start mogą liczyć także przedstawiciele wolnych zawodów, w szczególności: lekarze różnych specjalności prowadzący działalność medyczną, stomatolodzy, weterynarze, farmaceuci, technicy optycy, optometryści, protetycy, technicy RTG, fizjoterapeuci i fizjoterapeuci oraz pielęgniarki i położne. Ww. przedstawiciele branży medycznej mogą sfinansować leasingiem już od pierwszego dnia działalności nie tylko samochód, ale także wyposażenie swojego gabinetu. Warto zwrócić uwagę na uproszczone procedury w leasingu dla nowych firm. Nowo założona firma nie może się jeszcze wykazać dokumentami finansowymi potwierdzającymi np. wysokość osiągniętych przychodów, stąd firmy leasingowe wymagają do złożenia wniosku jedynie dokumenty rejestrowe (wpis do CEIDG lub KRS oraz REGON), dane osobowe reprezentanta / właściciela firmy oraz proformę lub specyfikację przedmiotu leasingu. Mała ilość dokumentów sprawia, iż analiza wniosku przebiega bardzo sprawnie, a decyzja jest wydawana maks. w ciągu 1 godz. To sprawia, że leasing jest najbardziej dostępną formą finansowania wybranych środków trwałych przez nowych przedsiębiorców.

Preferencje

Jeszcze więcej możliwości i szans na przyznanie leasingu mają ci przedsiębiorcy, którzy posiadają doświadczenie w branży, zdobyte na podstawie wcześniejszego zatrudnienia na umowie o pracę w innej firmie. Np. kierowca w firmie transportowej po wieloletniej pracy postanawia założyć własną firmę transportową, która m.in. będzie świadczyć usługi na rzecz swojego byłego pracodawcy – taki przypadek firmy leasingowe traktują jako kontynuację działalności, która daje większą szansę na regularną spłatę leasingu niż zupełnie nowy pomysł na biznes osoby, która działała wcześniej w zupełnie innej branży. W przypadku kontynuacji

działalności poprzez nową firmę, leasingobiorcy mogą liczyć na bardziej elastyczne podejście firm leasingowych, co przekłada się np. na niższe wpłaty wstępne, niższe oprocentowanie leasingu oraz możliwość sfinansowania trudniej zbywalnych przedmiotów takich, jak np. wyposażenie restauracji, gabinetu kosmetycznego czy warsztatu samochodowego.

Nie wszystko stracone

Nawet, jeśli nowo powstała firma otrzyma negatywną decyzję leasingową, z uwagi na zbyt duże ryzyko z punktu widzenia firmy leasingowej, nie wszystko jeszcze stracone. Z naszych obserwacji wynika, że jeśli klient zaproponuje dodatkowe formy zabezpieczenia transakcji, może liczyć na przychylną decyzję analityka. Do sposobów, które przyczyniają się do uzyskania pozytywnej decyzji leasingowej są m.in.: poręczenie majątkowe leasingobiorcy wraz z podpisaniem weksla in blanco, poręczenie przez inną firmę lub osobę, która może się wykazać zdolnością kredytową, podniesienie opłaty wstępnej czy przedstawienie dokumentów potwierdzających nawiązaną współpracę z kontrahentami, co dobrze rokuje na uzyskiwanie przychodów i przyszłą spłatę rat leasingowych.

Należy zwrócić uwagę, iż z uwagi na podwyższone ryzyko transakcji leasingowych dla nowych firm, większość firm leasingowych stosuje wyższe marże. Z analizy niespłaconych umów leasingu wynika, że znacznie częściej taka sytuacja ma miejsce w przypadku nowo powstałych firm – średnio co dziesiąta firma ma kłopoty z regularną spłatą leasingu, podczas gdy w firmach działających powyżej 2 lat taki przypadek ma miejsce raz na pięćdziesiąt umów. Firma leasingowa bierze na siebie większe ryzyko i możliwość wcześniejszego rozwiązania umowy, stąd zarówno marża jak i opłata początkowa jest wyższa niż w przypadku firm o dłuższym stażu. Tym niemniej są to wciąż przystępne rynkowe marże w granicach 5-7 proc. + WIBOR.

Rosnące potrzeby w zakresie bezpieczeństwa IT a zapotrzebowanie na leasing sprzętu i oprogramowania

„Żyjemy w rzeczywistości wirtualnej”. Slogan rodem z filmu MATRIX braci Wachowskich. Niemniej jednak tak wyglądają realia otaczającego nas świata oraz kierunki rozwoju technologicznego. Informacje – te biznesowe i prywatne (zdjęcia, skany dokumentów, kontakty) przechowywane są na milionach urządzeń elektronicznych. Prowadzenie biznesu bez dostępu do poczty elektronicznej, telefonu komórkowego wydaje się dzisiaj niemożliwe. Ogromną wartość dla wielu firm ma informacja. Kluczowe jest jej sprawne wytworzenie, szybki dostęp do niej oraz archiwizacja.



Rafał Macoch

pełnomocnik zarządu ds. sprzedaży
w BREWE Leasing

Ilość ogółem środków oddanych w leasing po I kwartale 2017 r. (sztuki)

Lp.	Spółka	OGÓŁEM RUCHOMOŚCI I NIERUCHOMOŚCI
1.	Grupa Idea Getin Leasing	18916
2.	Europejski Fundusz Leasingowy	12797
3.	Raiffeisen-Leasing Polska	9051
4.	mLeasing	7874
5.	Volkswagen Leasing GmbH Odd. w Polsce	7853
6.	BZWBK Leasing	7619
7.	PKO Leasing	7363
8.	ING Lease (Polska)	5034
9.	BNP Paribas Lease Group	4768
10.	Millennium Leasing	4523
11.	Pekao Leasing	4119
12.	Grupa Masterlease	2496
13.	Santander Consumer Multirent	2127
14.	De Lage Landen Leasing Polska	1917
15.	Impuls-Leasing Polska	1505
16.	SG Equipment Leasing Polska	1384
17.	FCA Leasing Polska	948
18.	Siemens Finance	828
19.	Scania Finance Polska	668
20.	ORIX Polska	462
21.	IKB Leasing Polska	419
22.	Leasing Polski	379
23.	akf leasing Polska	246
24.	MAN Financial Services Poland	238
25.	Deutsche Leasing Polska	232
26.	SGB Leasing	153
27.	Caterpillar Financial Services Poland	124
28.	NL-Leasing Polska	69

źródło ZPL, oprac. CBSF

Na każdym kroku naszego biznesu począwszy od księgowości, sprzedaży, produkcji, usług – korzystamy z cyfrowego świata. Świat ten ma jednak drugie – mroczne oblicze. Tak szybko jak technologia, rozwija się bowiem rynek organizacji zajmujących się wyludzaniem informacji, akcjami mającymi na celu paraliż infrastruktury IT przedsiębiorstw, nielegalnym dostępem do danych poufnych, wrażliwych.

Nie tylko komputer w niebezpieczeństwie

Działania tego typu organizacji w większym lub mniejszym stopniu dotyczą codziennie miliona osób na całym świecie. W minionym roku modne stały się ataki polegające na podszywaniu się pod znaną instytucję (np. bank, firmę kurierską, dewelopera) i dostarczeniu przesyłki email ze specjalnie przygotowanym załącznikiem. Uruchomienie załącznika na komputerze „ofiary” kończyło się zaszyfrowaniem dysku twardego oraz w niektórych wypadkach także zasobów sieciowych do których zainfekowany komputer miał dostęp. Później użytkownik dostawał informację o możliwości odpłatnego odszyfrowania zasobów po uiszczeniu opłaty na rachunek bankowy przestępców.

Komputery i serwery to nie jedyny kierunek działania grup przestępczych. W ostatnich latach w znacznym stopniu rozwinęła się technologia wszelkiego rodzaju urządzeń mobilnych (tabletów, smartfonów). W codziennym pędzie chcemy mieć dostęp do poczty elektronicznej, konta bankowego, portali społecznościowych z każdego miejsca w którym się znajdujemy. Skłonni jesteśmy także dokonywać za pomocą urządzeń mobilnych płatności. Te wszystkie obszary to pole do popisu dla wyspecjalizowanych grup przestępczych. Nie trudno sobie wyobrazić smartfon prezesa dużej korporacji i ilość wrażliwych danych, które

mogą się na nim znajdować. To cel potencjalnego ataku.

Jak się chronić?

W takiej sytuacji coraz większą rolę w przedsiębiorstwach odgrywają komórki organizacyjne odpowiedzialne za bezpieczeństwo teleinformatyczne. Zarządy firm analizując zagrożenia związane z wykorzystaniem systemów i infrastruktury informatycznej decydują się na zakup różnego rodzaju mechanizmów ochronnych. Program antywirusowy na komputerze czy telefonie to zdecydowanie za mało.

W wielu przedsiębiorstwach stosuje się urządzenie typu UTM (ang. Unified Threat Management). Są to wielofunkcyjne zapory sieciowe, które analizują tzw. ruch sieciowy pod kątem wielu zagrożeń jednocześnie. Mamy tutaj filtr antywirusowy, filtr antyspamowy, zaporę sieciową (tzw. firewall), mechanizmy IPS (ang. Intrusion Prevention System – system wykrywania i zapobiegania włamaniom, atakom) czy mechanizmy IDS (ang. Intrusion Detection System – system wykrywania zagrożeń, ataków).

Działy IT korzystają również z kilku mechanizmów jednocześnie, aby zwiększyć odporność infrastruktury na potencjalne zagrożenia. Stosuje się oddzielne, dedykowane systemy do ochrony serwów pocztowych, serwerów bazodanowych.

Inwestycje, które się zwracają

Systemy tego typu do najtańszych nie należą. Inwestycja w systemy bezpieczeństwa w przedsiębiorstwie o rozbudowanej infrastrukturze i kilku oddziałach to całkiem spory wydatek. Dlatego też wielu przedsiębiorców decyduje się na zakup elementów infrastruktury, serwerów, czy systemów bezpieczeństwa w formie leasingu.



Zarządy firm analizując zagrożenia związane z wykorzystaniem systemów i infrastruktury informatycznej decydują się na zakup różnego rodzaju mechanizmów ochronnych. Program antywirusowy na komputerze czy telefonie to zdecydowanie za mało.

Według danych statystycznych udostępnionych przez Związek Polskiego Leasingu w roku 2016 sprzedaż urządzeń IT i oprogramowania kształtowała się na poziomie 727,2 mln PLN. W roku 2015 sprzedaż w obszarze IT kształtowała się na poziomie 735,3 mln PLN. Widać zatem niewielki spadek sprzedaży na poziomie 1,1 proc.

Nie mniej jednak zestawiając kwartał I roku 2016 i kwartał I roku 2017 widzimy wzrost sprzedaży w obszarze IT o 16,5 proc. I kwartał 2016 zamknął się bowiem wynikiem 160,6 mln PLN, a w bieżącym roku odnotowano sprzedaż na poziomie 187,1 mln PLN.

BIZNES RAPORT

GAZETA FINANSOWA

12 – 18 maja 2017 r.

Spadek 2015 vs. 2016 mógł wynikać między innymi z przesunięcia inwestycji w niektórych przedsiębiorstwach na kolejny rok obrachunkowy. Wzrost natomiast w zestawieniu kwartał do kwartału lat 2016 i 2017 to według mnie zwiększenie świadomości wśród kadry menedżerskiej i właścicieli firm dotyczącej zagrożeń cyberprzestępczością oraz działania prewencyjne po wielu atakach hakerskich w roku 2016.

W branży

Jak wygląda rynek leasingu w Polsce w obszarze IT? Utarło się stwierdzenie, że nie wszystkie firmy leasingowe „lubią komputery”. Jest w tym trochę prawdy. W wielu znanych firmach leasingowych informatyka jest na liście przedmiotów niedozwolonych. Sprzęt IT bowiem dość szybko się starzeje i traci na wartości. Leasing oprogramowania to jeszcze inna „bajka”. Wymaga bowiem zazwyczaj porozumienia z dostawcą / producentem w kwestii stosownych licencji na użytkowanie. Przy leasingu oprogramowania powinna zostać udzielona leasingodawcy, a po zakoń-

Ilość pojazdów oddanych w leasing po I kwartale 2017 r. (sztuki)

Lp.	Spółka	POJAZDY
1.	Grupa Idea Getin Leasing	16306
2.	Europejski Fundusz Leasingowy	7976
3.	Volkswagen Leasing GmbH Odd. w Polsce	7848
4.	mLeasing	6500
5.	PKO Leasing	6394
6.	Raiffeisen-Leasing Polska	5645
7.	BZ WBK Leasing	4160
8.	ING Lease (Polska)	3720
9.	Millennium Leasing	3652
10.	BNP Paribas Lease Group	3171
11.	Pekao Leasing	3081
12.	Grupa Masterlease	2496
13.	Santander Consumer Multirent	2127
14.	Impuls-Leasing Polska	1297
15.	FCA Leasing Polska	948
16.	De Lage Landen Leasing Polska	767
17.	Scania Finance Polska	666
18.	SG Equipment Leasing Polska	517
19.	Leasing Polski	334
20.	MAN Financial Services Poland	238
21.	ORIX Polska	161
22.	SGB Leasing	99
23.	NL-Leasing Polska	67
24.	Siemens Finance	60
25.	Deutsche Leasing Polska	48
26.	IKB Leasing Polska	24
27.	akf leasing Polska	18

źródło ZPL, oprac. CBSF

czeniu umowy przepisana na leasingobiorcę. Nie zawsze mamy zgodę na taką czynność. Rozwiązaniem może być tutaj leasing finansowy, ale w tym wypadku zazwyczaj leasingobiorca na początku umowy powinien zapłacić podatek VAT. Co nie zawsze jest korzystne – wymaga dodatkowych nakładów finansowych.

Na stronach Związku Polskiego Leasingu zawierających statystyki sprzedaży wyraźnie widać liderów w tym obszarze. W przypadku 5 firm z listy 30 firm zrzeszonych w Związku Polskiego Leasingu sprzedaż w roku 2016 w obszarze IT przekroczyła 50 mln PLN.

Mamy też grupę firm, które nie są zrzeszone w ZPL a specjalizują się w rynku informatycznym. Wśród nich jest debiutant na rynku leasingowym, który realizuje sprzedaż w oparciu o system internetowy. Jest to ciekawa propozycja dla wszystkich, którzy cenią sobie wygodę i szybkość działania. Mamy tutaj także firmy z prywatnym kapitałem, które do klientów i ich potrzeb podchodzą w sposób indywidualny. Warto zatem przed podjęciem decyzji o finansowaniu informatyki w formie leasingu dokonać przeglądu możliwości rynku leasingowego i zestawieć te informacje z potrzebami.

Niewątpliwie rozwój technologii informatycznej, jak również konieczność zwiększenia bezpieczeństwa w tym obszarze przekłada się na wzrost inwestycji oraz zainteresowanie finansowaniem IT w formie leasingu.

Ilość maszyn i urządzeń oddanych w leasing po I kwartale 2017 r. (sztuki)

Lp.	Spółka	MiU
1.	Europejski Fundusz Leasingowy	4001
2.	BZ WBK Leasing	3264
3.	Grupa Idea Getin Leasing	2444
4.	Raiffeisen-Leasing Polska	2168
5.	BNP Paribas Lease Group	1417
6.	De Lage Landen Leasing Polska	972
7.	mLeasing	917
8.	ING Lease (Polska)	864
9.	PKO Leasing	852
10.	Millennium Leasing	814
11.	SG Equipment Leasing Polska	796
12.	Siemens Finance	764
13.	Pekao Leasing	698
14.	IKB Leasing Polska	394
15.	akf leasing Polska	222
16.	Impuls-Leasing Polska	202
17.	Deutsche Leasing Polska	184
18.	ORIX Polska	158
19.	Caterpillar Financial Services Poland	124
20.	Leasing Polski	33
21.	SGB Leasing	22
22.	Volkswagen Leasing GmbH Odd. w Polsce	5
23.	Scania Finance Polska	2
24.	NL-Leasing Polska	1

Czy transportowa hossa nadal będzie wspierała leasingodawców?

Finansowanie środków transportu ciężkiego jest jednym z filarów branży leasingowej w Polsce. W 2016 roku transportowcy wyleasingowali sprzęt o łącznej wartości ponad 17,2 mld złotych. Co sprawiło, że w ubiegłym roku branża transportowa była wyjątkowo skłonna do inwestycji? Czy należy się obawiać pogorszenia sytuacji czy hossa pozostanie z nami na dłużej?

**Piotr Warmuła**

dyrektor sprzedaży ds. rynków strategicznych Raiffeisen Leasing

Na początku 2016 roku wydawało się, że branża transportowa wkroczyła w trudny okres. Transportowców niepokoiły zmiany spowodowane kolejnymi ograniczeniami dot. płacy minimalnej w coraz większej liczbie państw europejskich oraz trwające rosyjskie embargo. Jednak odwilż nastąpiła niemal natychmiastowo. Leasingodawcy odczuli ją już po pierwszym półroczu. Transakcje dotyczące pojazdów ciężarowych powyżej 3,5 t. wzrosły wtedy o 38,3 proc. Ostatecznie łączna wartość finansowania w ubiegłym roku wyniosła 17,2 mld zł i była wyższa o ponad 27,7 proc. w porównaniu do roku 2015. Ten świetny wynik nie byłby możliwy do osiągnięcia, gdyby nie doskonała kondycja polskiego trans-

Ilość sprzętu i oprogramowania IT oddanych w leasing po I kwartale 2017 r. (sztuki)

Lp.	Spółka	IT
1.	Raiffeisen-Leasing Polska	1229
2.	Europejski Fundusz Leasingowy	791
3.	mLeasing	384
4.	Pekao Leasing	291
5.	ING Lease (Polska)	236
6.	De Lage Landen Leasing Polska	178
7.	BZ WBK Leasing	173
8.	ORIX Polska	88
9.	SG Equipment Leasing Polska	62
10.	Millennium Leasing	50
11.	Grupa Idea Getin Leasing	46
12.	PKO Leasing	42
13.	BNP Paribas Lease Group	16
14.	SGB Leasing	11
15.	Impuls-Leasing Polska	6
16.	Siemens Finance	4
17.	akf leasing Polska	3
18.	IKB Leasing Polska	1
18.	NL-Leasing Polska	1

portu. Ożywienie w tym sektorze było dostrzegalne w 43 proc. wzroście rejestracji nowych ciężarówek pow. 6 ton. Głównym czynnikiem powodującym wymianę pojazdów była wymiana używanego taboru na nowe, bardziej ekonomiczne pojazdy zgodne z normą Euro 6.

Polski transport rośnie i inwestuje

Nie tylko wyniki leasingodawców potwierdzają, że polski transport jest w najlepszej kondycji od lat. W 2016 roku Polska awansowała w unijnym rankingu transportowym, publikowanym cyklicznie przez Komisję Europejską. Obecnie znajdujemy się 23. miejscu wśród 28 państw UE. Nie jest to wynik rewelacyjny jednak należy pamiętać, że w 2014 r. byliśmy na ostatnim miejscu, a w 2015 r. – na przedostatnim. Firmy transportowe w Polsce coraz prężniej się rozwijają i, co za tym idzie, inwestują w nowe pojazdy. Z danych Polskiego Związku Przemysłu Motoryzacyjnego wynika, że w ubiegłym roku zareje-

strowano 26 628 nowych pojazdów ciężarowych powyżej 3,5 tony, czyli o 18,7 proc. niż rok temu. Od początku roku najwięcej przybyło samochodów najcięższych o dopuszczalnej masie całkowitej powyżej 16 ton (24 431 zarejestrowane sztuki, wzrost o 20,7 proc. w skali roku). Warto dodać, że ważnym czynnikiem stymulującym branżę transportową jest wciąż rosnąca wartość polskiego eksportu. Bardzo dobre wyniki za rok 2015 oraz utrzymująca się dodatnia dynamika w roku 2016 sprzyjają branży.

Co przyniesie 2017 rok? Czy będzie kolejna okazja do świętowania?

W 2017 roku firmy transportowe prawdopodobnie będą kontynuowały proces wymiany starego taboru na nowe pojazdy ciężarowe zgodne z normą spalania Euro 6. Natomiast bieżące analizy wskazują, że utrzyma się także tempo wzrostu polskiego eksportu. W związku z tym Związek Polskiego Leasingu prognozuje, że branża leasingowa może spodziewać się ponad 14 proc. wzrostu w obszarze finansowania dla transportu ciężkiego.

Spodziewamy się utrzymania tendencji wzrostowej w zakresie finansowania leasingiem. Jednak 2017 rok może być trudniejszy dla branży leasingowej

**Ilość środków oddanych w leasing po I kwartale 2017 (sztuki)**

Lp.	Spółka	NIERUCHOMOŚCI
1.	PKO Leasing	4
2.	ING Lease (Polska)	3
3.	BZ WBK Leasing	2
3.	Millennium Leasing	2
3.	mLeasing	2
4.	BNP Paribas Lease Group	1
4.	Pekao Leasing	1
4.	Raiffeisen-Leasing Polska	1

niż poprzedni. Główną barierę widząc w kształtowaniu się rynku wtórnego pojazdów ciężarowych i jego wpływie na spadek wartości końcowych pojazdów. W dzisiejszym portfelu firm leasingowych jest to spora grupa transakcji. Obniżki wartości końcowych istotnie wpłyną na wysokości czynszów miesięcznych. To może spowodować ograniczenie inwestycji firm transportowych i tym samym zmniejszenie zapotrzebowania na nowe pojazdy i ich finansowanie. Jednak póki co nie ma poważnych powodów do obaw, a pierwszy miesiąc roku pokazuje, że wciąż mamy do czynienia z pozytywnym nastawieniem transportowców do inwestycji.